



DUNAMIS Conseil

Rassemblons nos valeurs

liberté égalité fraternité

RAPPORT

Analyse des besoins sociaux

ESSEY-LÈS-NANCY



ÉTUDE PRÉSENTÉE PAR

Monsieur Michel Breuille

Maire d'Essey-lès-Nancy et Président du CCAS
Vice-président de la métropole du Grand-Nancy

SOUS LA DIRECTION DE

Madame Nadine Cadet

Adjointe au maire, en charge de la solidarité et
vice-présidente du CCAS

Madame Claire Demetz

Directrice générale des services

Madame Julie Khemisti

Directrice du CCAS

RÉALISÉE PAR

**Emmanuelle Willmé - Anita Rivot
Caroline Barot et Antoine CARDOSO**

DUNAMIS Conseil

REMERCIEMENTS

La présente étude a été réalisée pour le CCAS d'Essey-lès-Nancy par le cabinet DUNAMIS Conseil, spécialisé en ingénierie sociale. La démarche prospective de collecte de données locales a été notamment réalisée grâce aux concours et aux engagements des responsables associatifs locaux, aux responsables d'organismes sociaux, d'établissements et d'institutions issues des secteurs socioculturels, de l'emploi, du social, du médico-social et du sanitaire.

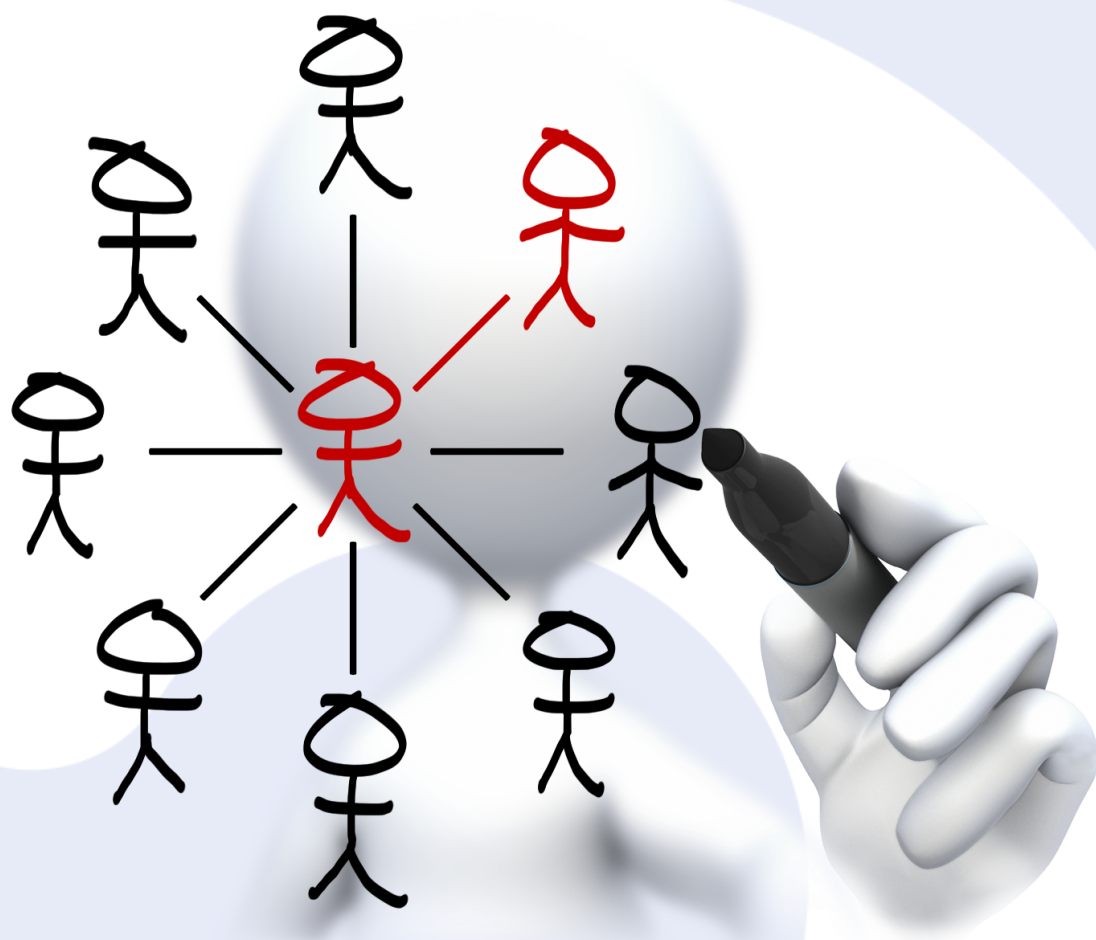
Ces acteurs locaux sont intervenus à partir de groupes thématiques animés par les intervenants du cabinet DUNAMIS Conseil. Nous remercions aussi les responsables des services municipaux et des structures associatives qui ont accueilli les urnes au service des habitants dans le cadre d'une grande consultation de la population esseyenne que nous avons bien évidemment associée à notre démarche de collecte des besoins sociaux.

Nous remercions les responsables des institutions qui nous ont permis de collecter des données démographiques, sociales et statistiques qui nous ont permis d'enrichir le diagnostic du territoire d'Essey-Lès-Nancy.

Sommaire

PARTIE I - LE CADRE LÉGAL DE L'ABS ET LA MÉTHODOLOGIE EMPLOYÉE SUR LE TERRITOIRE	5
1. Le cadre légal de l'ABS	6
2. La méthode de collecte des données employée pour la réalisation de l'ABS	6
PARTIE II - LE POSITIONNEMENT GÉOGRAPHIQUE ET ADMINISTRATIF DE LA VILLE D' ESSEY-LES-NANCY	7
1. La situation géographique et administrative de la commune d'Essey-les-Nancy	8
a. Votre région	9
b. Le département de la Meurthe et Moselle	9
c. La zone d'emploi de Nancy	10
d. La métropole du Grand-Nancy	11
e. Les données démographique de la ville d'Essey-les-Nancy	12
f. Positionnement géographique de la ville d'Essey-les-Nancy	13
g. La circonscription scolaire	13
2. La zone d'affluence de la MDS : Maison des Solidarités Grand-Nancy Nord-Est	14
3. L'évolution démographique d'Essey-les-Nancy et de son EPCI	15
PARTIE III - PRÉSENTATION ET ANALYSE DE LA POPULATION	19
1. Évolution et structure de la population de la ville d'Essey-les-Nancy	20
a. Démographie, variation de la population entre 1968 et 2017	20
b. Population par grandes tranches d'âges	20
c. Données affinées de la population par tranches d'âges (2017)	21
d. Indicateurs démographiques : évolution et/ou variation annuelle de la population d'Essey-lès-Nancy entre 1968 et 2016	22
2. Répartition de la population	23
a. Répartition de la population par sexe, âge et catégorie socioprofessionnelle	24
b. Ménages selon leur composition	25
c. Composition des familles	25
d. Familles selon le nombre d'enfants âgés de moins de 25 ans	26
e. Familles monoparentales en 2017	26
PARTIE IV - L'EMPLOI	27
1. Concentration d'emploi, demandeurs d'emploi et mobilité des actifs occupés	28
a. La concentration d'emplois sur la zone d'emploi de Nancy	28
b. Les demandeurs d'emploi de moins de 26 ans et ceux non-qualifiés	28
2. Concentration d'emploi, demandeurs d'emploi et mobilité des actifs occupés	29
a. La mobilité professionnelles et les principaux flux d'actifs occupés sur la zone d'emploi	29
3. Les principales données de l'emploi sur le territoire d'Essey-les-Nancy	29
a. La répartition des CSP d'Essey-les-Nancy par sexes et âges	29
b. Répartitions des CSP pour la Ville d'Essey-les-Nancy et pour le Grand-Nancy	30
c. Les femmes actives dont les actives occupées (données pour la Ville d'Essey-les-Nancy)	31
d. Les demandeurs d'emploi (données 2021 pour la Ville d'Essey-les-Nancy)	31
4. Statut et condition d'emploi de la population active occupée de 15 ans et + d'Essey-les-Nancy	32
Chômage des 15-64 ans	34
5. Lieu de travail des actifs de 15 ans ou plus d'Essey-les-Nancy, occupant un emploi	35
a. Part des moyens de transport utilisés pour se rendre au travail en 2018	35
6. Paroles d'ascéens, d'ascéennes	36

PARTIE V - LE LOGEMENT	37
1. Le logement	38
a. Catégories et types de logements	38
b. Ancienneté des résidences principales d'Essey-les-Nancy selon la période d'achèvement	38
c. Ancienneté d'emménagement dans la résidence principale (Essey-les-Nancy)	39
2. Paroles d'ascéens, d'ascéennes	40
PARTIE VI - LA FORMATION ET LA QUALIFICATION	41
1. Diplômes et formations	42
a. Scolarisation selon l'âge et le sexe en 2018	42
b. Le diplôme le plus élevé de la population non-scolarisée entre 2008 et 2018	42
c. Les écoles d'Essey-les-Nancy	43
d. Diplôme le plus élevé de la population non-scolarisée de 15 ans ou plus en 2017	44
2. Paroles d'ascéens, d'ascéennes	45
PARTIE VII - REVENUS ET PAUVRETÉ	46
1. Revenus et pauvreté des ménages	47
a. Revenus et pauvreté des ménages en 2018	47
b. Le taux de pauvreté selon le statut d'occupation du logement	47
c. La décomposition des revenus disponibles en 2018	48
2. Paroles d'ascéens, d'ascéennes	49
3. Allocations CAF, taux de pauvreté et principaux indicateurs	50
a. Les données de la Caisse d'allocations familiales de la Meurthe et Moselle pour l'année 2021	50
b. 4 indicateurs définissent l'indice de pauvreté	52
PARTIE VIII - LA SANTÉ DES ASCÉENS	56
1. Les données de la CPAM de Meurthe et Moselle (2021)	56
2. Paroles d'ascéens, d'ascéennes	57
PARTIE IX - DES PISTES DE RÉFLEXION ET LES ORIENTATIONS ISSUES DE LA CONSULTATION	58
Piste de réflexion n°1	59
Piste de réflexion n°2	59
Piste de réflexion n°3	60
Piste de réflexion n°4	60
Piste de réflexion n°5	61
Piste de réflexion n°6	61
Piste de réflexion n°7	62
Piste de réflexion n°8	62



PARTIE I

LE CADRE LÉGAL DE L'ABS ET LA MÉTHODOLOGIE EMPLOYÉE SUR LE TERRITOIRE

Le cadre méthodologique en quelques données...

L'ABS est fixée par le décret n°95-562 du 6 mai 1995 du Code de l'action sociale et des familles

Le décret fixe la conduite des ABS aux CCAS C' est une obligation légale

Réalisation d'un diagnostic de territoire : 8 administrations sollicitées..

Convocation de 6 commissions thématiques + de 18 acteurs locaux et institutionnels sollicités.

Un questionnaire adressé à chaque habitants + un questionnaire en ligne durant 137 jours.

1- Le cadre légal de l'ABS :

L'analyse des besoins sociaux (ABS) est introduite principalement par le **décret no 95-562 du 6 mai 1995**. Le code de l'Action sociale et des Familles l'a codifié aux articles R. 123-1 et R. 123-2. Ce décret dispose que les Centres Communaux d'Action sociale (CCAS) sont tenus de procéder « annuellement à une analyse des besoins sociaux de l'ensemble de la population qui relève d'eux, et notamment de ceux des familles, des jeunes, des personnes âgées, des personnes handicapées, et des personnes en difficulté ».

Le décret confie la conduite de l'analyse des besoins sociaux (ABS) aux CCAS, car ils sont par définition des lieux de débats et d'échanges.

Par ailleurs, la loi n° 2002-2 du 2 janvier 2002 de rénovation de l'action sociale et médico-sociale invite les CCAS à mettre en place des systèmes d'organisation et de partage de l'information avec et entre les partenaires. Le décret n° 2016-824 du 21 juin 2016 relatif aux missions des centres communaux et intercommunaux d'action sociale vient redéfinir l'ABS. Celle-ci donne lieu à un rapport effectué au cours de l'année civile qui suit le renouvellement des conseils municipaux.

Sur la base de ce rapport, des analyses complémentaires peuvent être présentées au conseil d'administration du centre d'action sociale lors du débat d'orientation budgétaire, ou à défaut lors du vote du budget. Cette analyse est fondée sur un diagnostic sociodémographique partagé avec l'ensemble des acteurs publics et privés concernés par la mise en œuvre des actions de prévention et de développement social.

2- La méthode de collecte des données employée pour la réalisation de l'ABS :

ASCÉEN.NE.S ANALYSE DES BESOINS SOCIAUX



Exprimez-vous !

DU 12 JUILLET AU 3 SEPTEMBRE 2021



Dépôt des questionnaires dans les urnes prévues à cet effet
à l'Hôtel de ville d'Essey-lès-Nancy, à la Maison des Associations,
au Tabac presse de Mouzmpré et à la Boulangerie Marie Blachère



Affiche de l'ABS (mai 2021)

La médiatisation de la mission :

Nous avons utilisé divers supports et moyens de communication afin d'informer la population de la bonne conduite de notre mission. Nous avons ainsi annoncé la réalisation de l'ABS sur les sites internet de la Ville et de DUNAMIS.

Nous remercions le service de communication de la Ville d'Essey-lès-Nancy pour la réalisation d'affiches et de flyers qui ont été diffusés en divers lieux de la localité. Le CCAS a imprimé les questionnaires et a assuré la gestion des urnes permettant de recueillir les contributions des habitants. Le cabinet DUNAMIS a assuré l'exploitation et le traitement du questionnaire mis en ligne. Un QR code, un bouton-poussoir et un lien internet ont été remis au CCAS d'Essey-lès-Nancy par le cabinet d'ingénierie sociale afin de permettre aux habitants d'accéder directement au questionnaire numérique.

Enfin, nous avons informé les participants à nos différentes commissions thématiques de la réalisation de l'enquête auprès de la population. Les habitants ont reçu les questionnaires directement à leurs domiciles. Ces derniers ont été distribués dans les boîtes aux lettres de tous les habitants sous le contrôle du CCAS d'Essey-lès-Nancy.

Le CCAS a externalisé la réalisation de la mission d'ABS auprès du cabinet DUNAMIS Conseil suite à une consultation opérée sur la base d'un cahier des charges définissant les principales attentes du commanditaire. Dans un second temps, le CCAS a confié le suivi de la mission à un comité de pilotage qui s'est réuni à 5 reprises avant de valider les orientations retenues puis les conclusions définies par le cabinet DUNAMIS Conseil.

La méthode de collecte des données définie par le cabinet DUNAMIS a consisté à :

- Rencontrer les forces vives et les acteurs locaux lors de réunions d'échanges collectives autour de 6 thématiques principales.
- Réaliser un questionnaire dédié à tous les habitants âgés de plus de 18 ans et à raison d'un questionnaire par foyer.
- Entretenir des échanges téléphoniques et par mails réguliers avec les responsables du CCAS

Il est à noter que le cabinet DUNAMIS a réalisé la mission d'ABS en toute neutralité et dans la plus grande des transparences. DUNAMIS a assuré le suivi de urnes disposées en divers endroits de la Ville d'Essey-lès-Nancy en assurant notamment les ouvertures desdites urnes à l'occasion de leurs dépouillements.



PARTIE II

LE POSITIONNEMENT GÉOGRAPHIQUE ET ADMINISTRATIF DE LA VILLE D'ESSEY-LÈS-NANCY

En quelques chiffres...

Essey-lès-Nancy est la 9^e ville du Grand-Nancy
14^e ville de Meurthe et Moselle
80^e ville du Grand-est

Nancy est la 2nd zone d'emploi la + peuplée du Grand-est parmi 43 zones.
6,8% de la pop de la région.

Le Grand-Nancy 20 communes
257 431 hbt en 2018
35,10% de la pop de Meurthe et Moselle

Essey-lès-Nancy relève des compétences sociales de la MDS du Grand-Nancy nord-est.

Essey-lès-Nancy est rattachée au canton de Saint-Max. Il comprend 5 villes pour 36474 habitants et 22 km²

1- La situation géographique et administrative de la commune d'Essey-lès-Nancy

La commune d'Essey-lès-Nancy se situe dans le nord-est de la France et plus particulièrement dans le département de la Meurthe-et-Moselle. Elle fait partie de la métropole du Grand-Nancy.

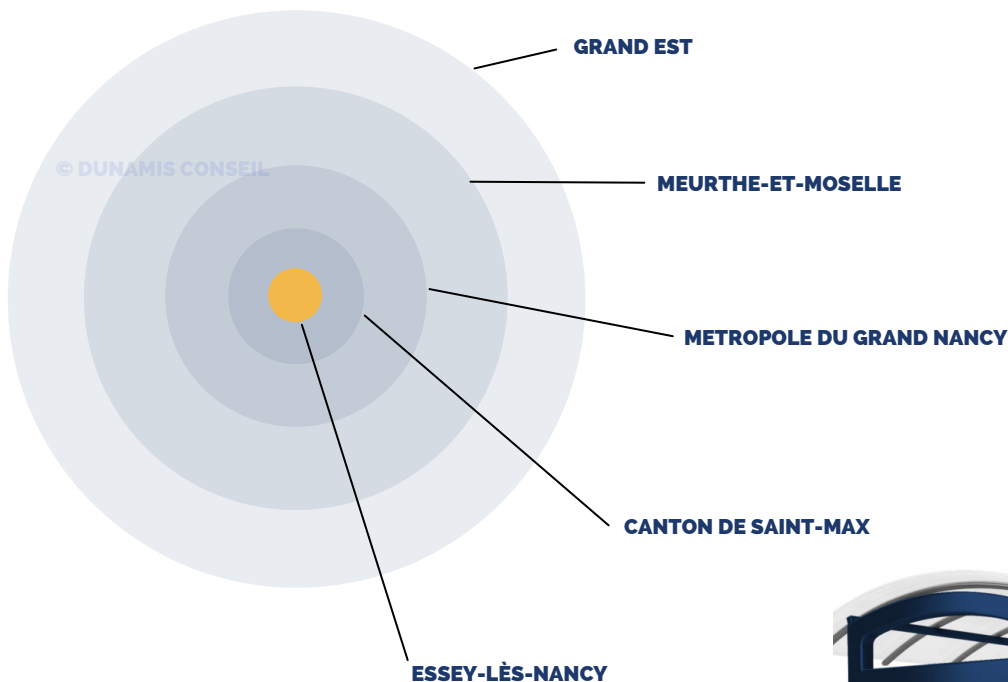
Essey-lès-Nancy a pour code postal, le 54270 et pour code alphanumérique (INSEE) le 54184. Ce code officiel de rattachement géographique nous rappelle que la ville d'Essey-les-Nancy est implantée dans la région Grand-est (code 44) dont le chef-lieu est la ville de Strasbourg (67482).

La ville d'Essey-les-Nancy est rattachée au canton de Saint-Max qui regroupe les villes de Saint-Max (code 54482), d' Essey-Lès-Nancy (code 54184), de Tomblaine (code 54526), de Malzéville (code 54339) et de Dommartemont (code 54165). Le canton de Saint-Max est le second canton le plus peuplé des 23 que compte le département de la Meurthe-et-Moselle. Nous recensons en 2019 sur ce territoire, 36 474 habitants.

La Métropole du Grand-Nancy , appelée plus communément "Grand-Nancy" est née le 1er juillet 2016 après un demi-siècle de pratique intercommunale. Ce nouveau positionnement administratif succède à celui de "district de l'agglomération nancéienne" en vigueur de 1959 à 1996, puis à celui de "communauté urbaine "de 1996 à 2016.

Le "Grand-Nancy compte parmi les 22 métropoles françaises et figure parmi les 3 métropoles du grand-est aux côtés de Metz-métropole et de l'Eurométropole de Strasbourg. En 2018, la métropole du Grand-Nancy comptait 257 431 habitants soit + 1,30% d'habitants par rapport à sa population de 2013 sur laquelle a été notamment acquis le classement en "métropole" de cette aire urbaine.

L'article 4 du décret n°2016-490 du 26 avril 2016 prévoit que la métropole du Grand-Nancy exerce les compétences prévues à l'article L.5217-2 du Code général des collectivités territoriales.



EN SYNTHÈSE

La ville d'essey-les-Nancy compte parmi les 20 communes qui composent la métropole du Grand-Nancy.

Essey-lès-Nancy est la 11ème ville la plus étendue de la métropole avec 5,75 km2 et sa population la place au 9ème rang des villes les plus peuplées du Grand-Nancy.

a. Votre région

La région Grand-est, est une des 12 nouvelles régions promulguées par la loi du 16 janvier 2015 , n°2015-29, "relative à la délimitation des régions, aux élections régionales et départementales et modifiant le calendrier électoral" . Ainsi, l'ancienne région Lorraine qui comportait 4 départements dont la Meurthe-et-Moselle a intégré la nouvelle région Grand-est, avec les anciennes régions Champagne-Ardenne et Alsace.

Ce nouveau territoire s'étend sur près de 57441 km² et accueille environ 5 559 051 habitants, soit près de 8,4% de la population nationale.

La région Grand-est compte 5 aires urbaines de plus de 250000 habitants autour des villes de Metz, Mulhouse, Nancy, Reims et Strasbourg.

La région Grand-est compte en 2021, 69 communes de plus de 10 000 habitants dont 5 à plus de 100 000 habitants et 2 à plus de 50 000 habitants . **La ville d'Essey-lès-Nancy est la 80e** localité la plus peuplée du Grand-est.



9 départements
200 cantons



5 121 communes
91 % de communes
de moins de 2000 habitants



125 Communautés de communes,
21 Communautés d'agglomération
1 Communauté urbaine
3 Métropoles.



b. Le département de la Meurthe et Moselle

Le département de la Meurthe-et-Moselle est situé au centre de la région Grand-est et de l'ancienne région Lorraine. Il compte environ **733 481 habitants**, ce qui représente environ **13% de la population de la région Grand est**.

Historiquement et contrairement aux autres départements français créés en 1790 par la Révolution française, la Meurthe-et-Moselle a été créée en 1871 par le regroupement des territoires de la Meurthe et de la Moselle que l'Allemagne n'avait pas annexés suite à la guerre franco-allemande.

Les arrondissements de la Meurthe (Lunéville, Nancy et Toul) restés français comme celui de Briey en Moselle furent associés pour constituer le nouveau département de Meurthe-et-Moselle. Le département est réparti en 6 secteurs dont le principal demeure le Grand-Nancy qui concentre près de 35 % de la population du département avec 256 610 habitants. Les 5 autres secteurs cumulent 477 211 habitants.

La métropole du Grand-Nancy représente 2,71% du territoire de la Meurthe-et-Moselle et regroupe 8 des 18 quartiers classés au titre de la politique de la ville.

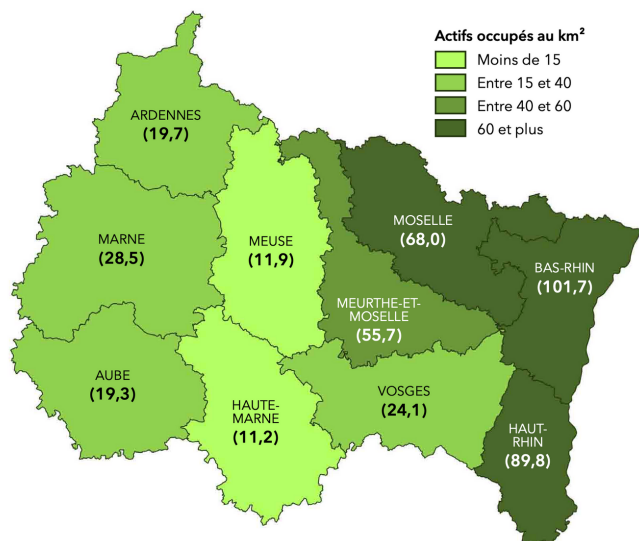
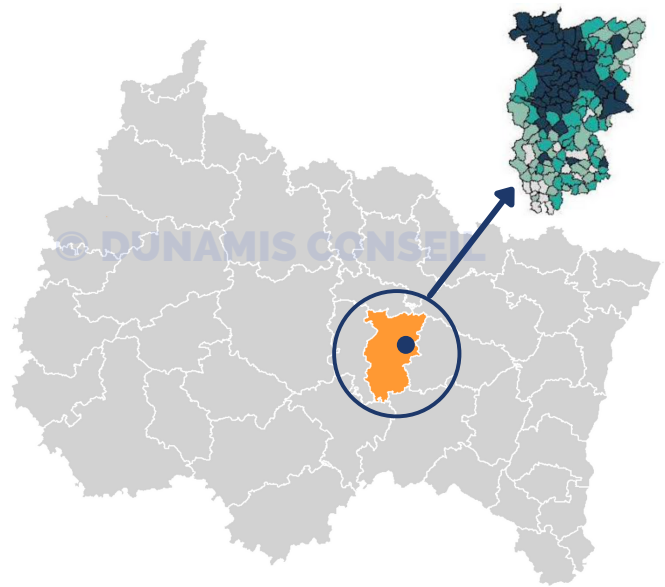
Le département est découpé en 23 cantons dont 7 sont situés sur la métropole, parmi lesquels nous trouvons celui de Saint-Max.

c. La zone d'emploi de Nancy

La région Grand-est comptait avant 2020, 43 bassins d'emploi. Elle comporte à ce jour **37 zones d'emploi**.

La ville d'**Essey-les-Nancy** est positionnée sur **la bassin d'emploi de Nancy** (zone d'emploi n°22) (Source : OREF 2018). Code d'emploi n°4412 (INSEE).

- **137** communes pour **+ de 375 454 habitants** (données 2018). **Âge moyen : 40,6 ans.**
- **2e zone d'emploi la plus peuplée** du Grand-Est avec 6,8% de la population de la région.
- **Taux d'emploi : 58,9%** pour **112 297 salariés**
- **Part des femmes** supérieure à celle de la région (**49,7% contre 47,5%** en Grand-Est).
- **50,5%** des catégories socio-professionnelles sont représentées par les **cadres et les professions intermédiaires.**
- **34 014** demandeurs d'emploi en 2018 pour un taux de chômage de **13,4%**.
- La part des femmes parmi les chômeurs était de **47,8%** pour un taux de chômage de **13,1%**, inférieur de **-0,5%** à la donnée des hommes.



La zone d'emploi de Nancy fait apparaître **un taux d'emploi de 58,9%**, soit le 38e rang sur les 43 bassins d'emploi que compte la région. Ainsi, moins de 59 actifs sur 100 sont occupés. Cette donnée est cependant supérieure à celle du département qui comptait en 2018, 55,7% d'actifs occupés.

Cette réalité peut à la fois traduire de fortes disparités d'emploi sur une même zone. Elle peut aussi être étroitement liée à une incompatibilité entre les profils des demandeurs d'emploi et les offres.

Cette seconde hypothèse permettrait d'expliquer que le taux de chômage est plus important chez les 15-24 ans (27,5%) que chez les 25-54 ans (11,8%) ou les 55-64 ans (10,8%).



d. La métropole du Grand-Nancy

L'EPCI « métropole du Grand-Nancy » plus communément appelée "Grand-Nancy" est située au centre et dans la partie sud du département de la Meurthe-et-Moselle (54). Cet EPCI est composé de **20 communes** positionnées sur une superficie de 142,3 km².

La métropole constitue une zone géographique compacte et la Ville d'Essey-lès-Nancy est en seconde couronne de la ville-centre. Essey-lès-Nancy est située dans le nord-est de la métropole.

Le "Grand-Nancy" regroupait 257 431 habitants en 2018 **habitants** et occupait la 22e place des EPCI les plus peuplés de France.



20 communes



257 431 habitants



35,10 % des habitants du département



Nancy est la ville la plus peuplée de son EPCI et représente 40,74 % des habitants de la métropole qui porte son nom. Suivent les villes de Vandoeuvre-Lès-Nancy, Villers-Lès-Nancy et Laxou . Ces 4 villes regroupaient en 2018, 163 752 habitants, soit 63,61 % des habitants du Grand-Nancy. Les habitants de la métropole résident essentiellement dans des zones urbaines.

Ainsi, **6 autres villes**, dont **Essey-lès-Nancy**, se situent **entre 8000 et 10 000 habitants**. Le Grand-Nancy compte deux villes de moins de 2000 habitants qui ne sont pas situées en zone périurbaine.

Les villes les plus peuplées de la métropole sont toutes positionnées sur le secteur ouest, le secteur est regroupe principalement les villes comprises entre 4000 et 5000 habitants. Les villes au-delà de 9000 habitants sont toutes positionnées en première ou seconde couronne nancéienne.

La métropole du **Grand-Nancy** regroupe une population "jeune". Ainsi, 76,6% de ses habitants ont moins de 60 ans et + de 1/2 habitant à moins de 44 ans. La densité est de 1809 habitants au Km².

Avec ses 257 431 habitants recensés en 2018, la métropole retrouve presque son niveau historique de 258 268 habitants recensés en 1999 et qui représentent son pic de population.

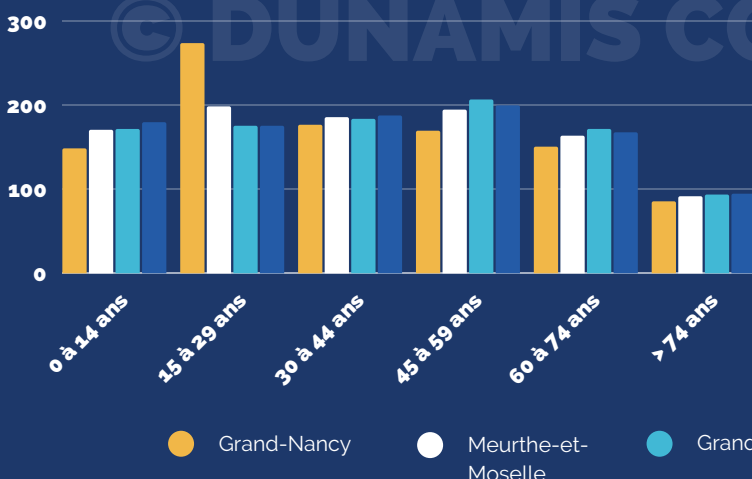
La population a progressé de + 9,9% au cours des 5 dernières décennies. Cette progression lente est à mettre à l'actif d'un solde naturel "positif".

Le taux de natalité de 2018 demeure à un niveau constant à ceux répertoriés depuis 1999.

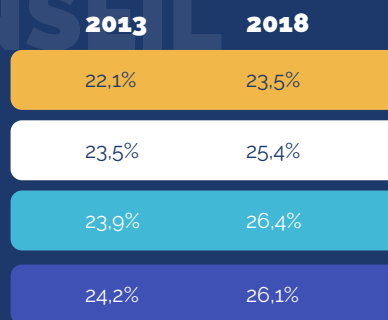
La métropole a régulièrement perdu des habitants depuis 1975. Entre la fin des années 70 à ce jour, la métropole a enregistré en permanence des soldes apparents négatifs.

Cette donnée explique la progression lente de la population depuis 1968. Ainsi, l'évolution démographique enclenchée par le solde naturel est freinée par le départ d'habitants qui ne sont pas remplacés dans les mêmes proportions par des populations exogènes.

Populations par tranches d'âge (2016)



Part des plus de 60 ans dans la population



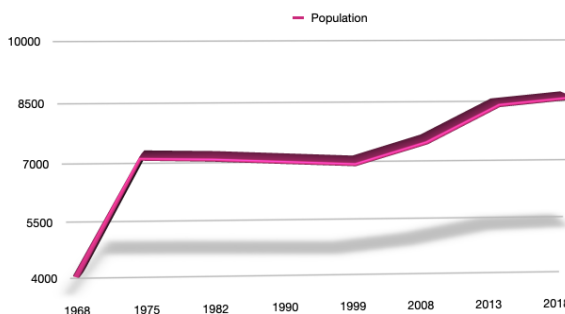
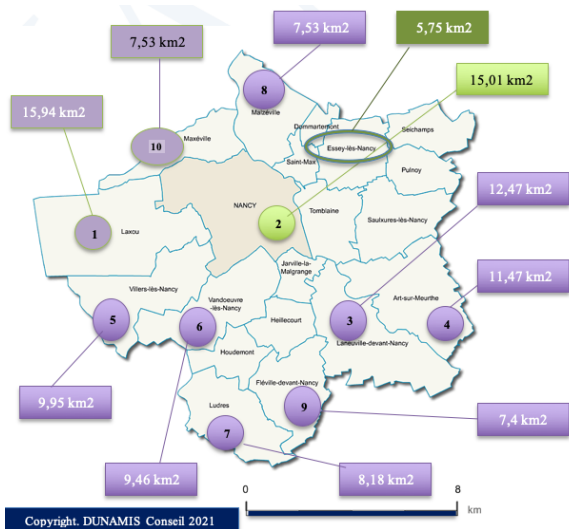
e. Les données démographique de la ville d'Essey-les-Nancy

	1968	1975	1982	1990	1999	2008	2013	2018
Population Essey	4 660	7 480	7 447	7 378	7 310	7 811	8 667	8 825
Densité moyenne	810,4	1 300,9	1 295,1	1 283,1	1 271,3	1 358,4	1 507,3	1 534,8
Densité Métropole	1 629,9	1 773,0	1 763,5	1 801,6	1 815,0	1 812,8	1 785,5	1 809,1

Le nombre d'habitants d'Essey-les-Nancy est en progression régulière depuis 1968.

La Ville a ainsi pratiquement doublé sa population pour gagner **4 165** habitants entre 1968 et 2018.

Les évolutions démographiques ont eu de réels impacts sur le niveau de la densité, car la Ville d'Essey-les-Nancy s'étend sur un territoire de 5,75 km2 qui représente 4,04% du territoire métropolitain.

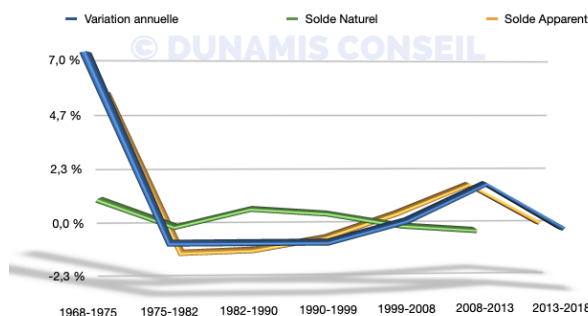


Si l'on observe l'évolution du solde naturel durant les 50 dernières décennies, nous constatons que son évolution la plus marquante durant la période allant de 1968 à 1982.

Entre 1968 et 1982, l'écart entre la natalité et la mortalité était de + 12,3 points. Ce score a demeuré élevé entre 1975 et 2008 puisqu'il était en moyenne de + 8,5 points. L'écart le plus faible entre la natalité et la mortalité vient d'être atteint en 2018 (3,2% en faveur de la natalité).

Le solde apparent (migratoire) est resté négatif durant toute la période allant de 1975 à 1999. La très nette progression démographique de 1968 est liée aux arrivées massives de nouveaux habitants.

Entre 1975 et 2000, l'évolution de la population d'Essey-les-Nancy est à mettre à l'actif d'un bon solde naturel. Enfin, depuis 2008 et jusqu'à ce jour, la population augmente à nouveau fortement sous la double impulsion du solde naturel couplé à un solde migratoire redevenu positif.



EN SYNTHÈSE

La Ville d'Essey-lès-Nancy bénéficie d'un solde naturel (écart entre les naissances et les décès) qui a toujours été positif au cours des 50 dernières années.

La Ville a gagné + 4165 habitants entre 1968 et 2018. La population a pratiquement été multipliée par 2. Cette progression spectaculaire est notamment liée à une très importante vague migratoire dès l'entame des années 1970 et à des niveaux de natalité très élevés entre 1968 et 1990.

f. Les données démographique de la ville d'Essey-lès-Nancy

La ville d'Essey-lès-Nancy est implantée dans le nord-est de la France. Elle se situe dans le département de la Meurthe-et-Moselle au coeur de l'ancienne région Lorraine devenue Grand est.

La ville d'Essey-lès-Nancy est rattachée administrativement à l'arrondissement de Nancy et au canton de Saint-Max. Elle est une des 20 composantes de la métropole du Grand-Nancy et la 6^{ème} ville la plus peuplée de son EPCI.

Le code postal de la ville d'Essey-lès-Nancy est le 54270 et son code Insee est le 54184. Les habitants d'Essey-lès-Nancy se nomment : ascéens et ascéennes.

L'altitude moyenne d'Essey-lès-Nancy est de 281 mètres avec une pointe basse de 199 mètres et une pointe haute de 363 mètres. Sa superficie est de 5,75 km². Sa latitude est de 48.706 degrés Nord et sa longitude de 6.223 degrés est. Les villes limitrophes d'Essey-lès-Nancy sont : Saint-Max (54130) , Tomblaine (54510), Seichamps (54280) et Dommartemont (54130)



Le territoire d'Essey-lès-Nancy compte le quartier de Mouzimpré qui est prioritaire au titre de la politique de la Ville.

Ce quartier est positionné au sud-est de la Ville . Il marque une des entrées d'Essey-lès-Nancy. Il regroupe environ 960 habitants (donnée 2018) soit **10,88%** de la population ascéenne.

Le quartier de Mouzimpré couvre **6,96%** du territoire d'Essey-lès-Nancy.

g. La circonscription scolaire

Les écoles maternelles et primaires d'Essey-lès-Nancy font partie de la **circonscription scolaire du 1er degré de Saint-Max située au 4 rue d'Auxonne à Nancy (54042)**.

La ville d'Essey-lès-Nancy compte sur son territoire : **3 écoles maternelles ,2 écoles élémentaires et 1 collège** . Pour l'année scolaire 2020-21, les effectifs de ces établissements sont les suivants :

Maternelle Sonia Delaunay (70 élèves) / Maternelle Jacques Prévert (117 élèves) / Maternelle Galilée (71 élèves) / Élémentaire Mouzimpré (219 élèves) / Élémentaire du Centre (200 élèves).

Les effectifs des écoles maternelles enregistrent une baisse cumulée de **- 11,95% entre les années scolaires 2020-21 et 2021-22**. Les fluctuations enregistrées sont de -5,4% pour la maternelle Sonia Delaunay, de -4,05% pour la maternelle Galilée et de -2,5% pour la maternelle Jacques Prévert. Une comparaison entre les années scolaires 2015-16 et 2021-22 permet d'établir une hausse d'effectifs cumulée de **+1,51%** pour les trois écoles maternelles . Il est à noter que la maternelle Jacques Prévert conserve des effectifs stables durant cette période. La maternelle Sonia Delaunay a vu ses effectifs progresser de +5,71% alors que ceux de la maternelle Galilée ont reculé de **-4,22%**.

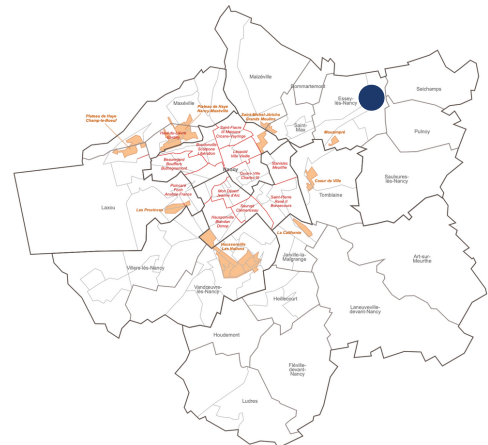
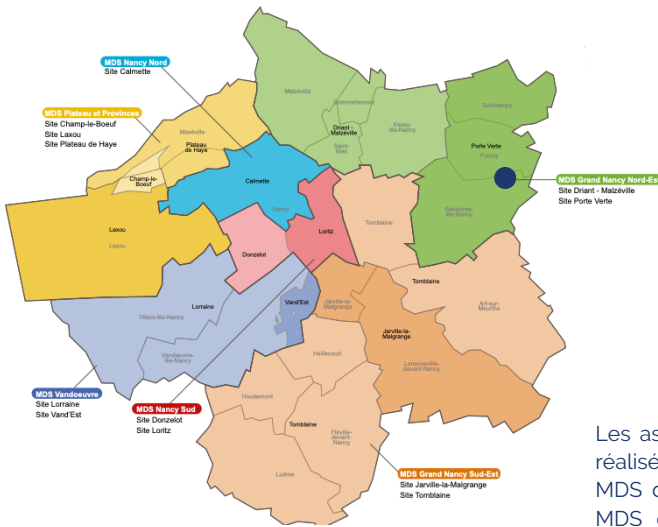
Les effectifs des 2 écoles élémentaires enregistrent une baisse cumulée de **-8,79%** entre les années scolaires 2020-21 et 2021-22. Sur les 2 écoles concernées, l'élémentaire Mouzimpré enregistre une baisse de ses effectifs (-1,79%) et l'école d'application du Centre a vu ses effectifs se réduire de -7%. Une comparaison entre les années scolaires 2015-16 et 2021-22 permet de souligner une importante réduction des effectifs de **-18,59%** pour les deux élémentaires. Ainsi, les effectifs de l'école Mouzimpré sont demeurés stables (+0,91%) alors que ceux de l'école du Centre ont subis une réduction de **-19,5%**.

En nombre de classes, les 3 écoles maternelles représentent 11 classes. Cette donnée demeure stable depuis 2011.

En ce qui concerne les 2 écoles élémentaires, nous dénombrons 18 classes dont 1 classe ULIS à l'école Mouzimpré.

2- La zone d'affluence de la MDS : Maison des Solidarités Grand-Nancy Nord-est.

Depuis octobre 2015, 17 Maisons départementales des solidarités sont implantées en Meurthe-et-Moselle. Elles remplacent les anciens centres médico-sociaux (CMS). La ville d'Essey-lès-Nancy bénéficie de l'accompagnement de la Maison départementale des solidarités "Grand-Nancy Nord-est".

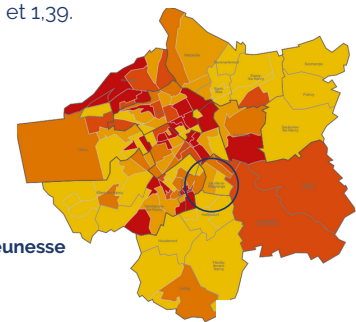
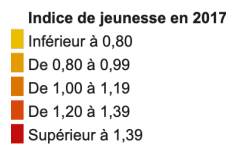


Les ascésés dépendent selon leur adresse de résidence du suivi réalisé par la MDS de Malzéville (site Driant) ou de celui opéré par la MDS d'Essey-les-Nancy (site de la porte verte). Les locaux de la MDS et la présence des professionnels du département sont connus de tous les acteurs de la vie locale. Les partenaires locaux conviés à participer aux commissions thématiques réalisées lors de la conduite de la mission d'ABS disent connaître la MDS.

Quelques données départementales concernant la métropole du Grand-Nancy (Source : Atlas départemental 2020).

Les populations les plus jeunes de la métropole selon l'indice de jeunesse se trouvent sur certains quartiers de la ville centre (Nancy) et sur les quartiers classés en "QPV" comme à Laxou, Maxéville, Vandœuvre-Les-Nancy, Jarville-la-Malgrange, Essey-lès-Nancy ou Tomblaine, pour ces territoires le taux est supérieur à **1,39**.

Cet indicateur marque la prédominance des populations de moins de 20 ans par comparaison à celles de + de 60 ans. En dehors des QPV et de la ville centre, les villes de Laneuveville-devant-Nancy et d'Art-sur-Meurthe sont les seules à se situer à des indices compris entre 1,20 et 1,39.



334 allocataires CAF sur le quartier de Mouzimpré contre 1 993 pour l'ensemble de la Ville d'Essey-lès-Nancy

Les ménages comprenant le plus de personnes se situent sur les quartiers de Kléber, de Mouzimpré et des Hauts d'Essey. Ces ménages comptent entre 2,15 et 2,29 personnes contre - de 2,15 personnes en moyenne pour le secteur du Centre. Les ménages les moins peuplés sont ceux regroupant les veufs/veuves, les célibataires et les familles monoparentales ayant un enfant.

Les familles monoparentales sont plus concentrées sur les quartiers de Mouzimpré et de Kléber avec un taux supérieur à 11,9% des ménages de ce secteur. Pour information, ce taux est compris entre 8 et 9,9% des ménages sur le reste de la localité.

En 2018, la MDS qui couvre le territoire d'Essey-lès-Nancy a recensé 39 mesures de protection de l'enfance, dont 2 à 5 mesures de placement judiciaire, 1 à 5 placements directs et moins de 5 placements administratifs. Nous comptabilisons aussi 21 mesures d'AEMO et 8 d'AED.

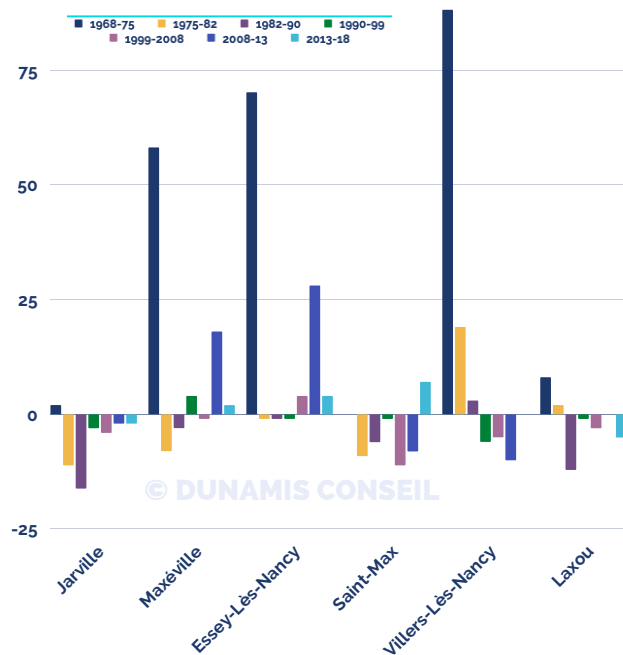
0 place en résidence pour séniors autonomes et 125 places sur un EHPAD privé à but non lucratif. Dont 5 places en accueil temporaire, 12 en accueil de jour, 84 en hébergement complet et 24 en UVP (unité de vie protégée).

10 places d'accueil en crèche collective et/ou microcrèche + environ 10 places en structure multiaccueil, partagée avec d'autres villes.

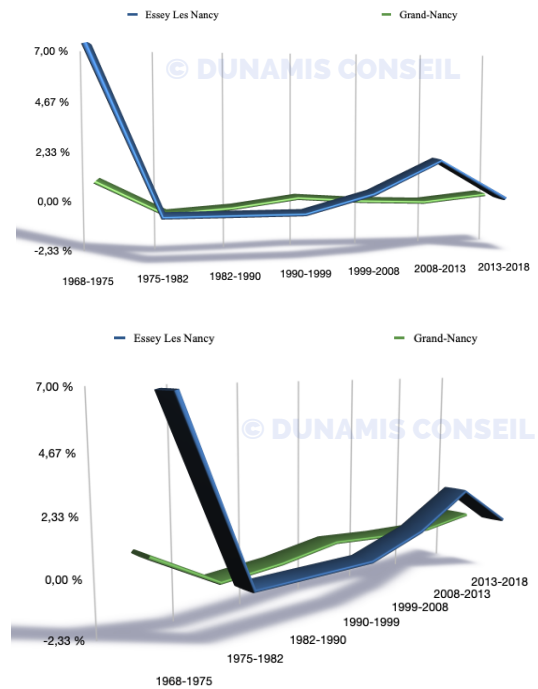
3- L'évolution démographique d'Essey-lès-Nancy et de son EPCI

Évolution de la population d'Essey-lès-Nancy et plus globalement, du territoire du Grand-nancy entre 1968 et 2018. Focus sur la période allant de 2013 et 2018.

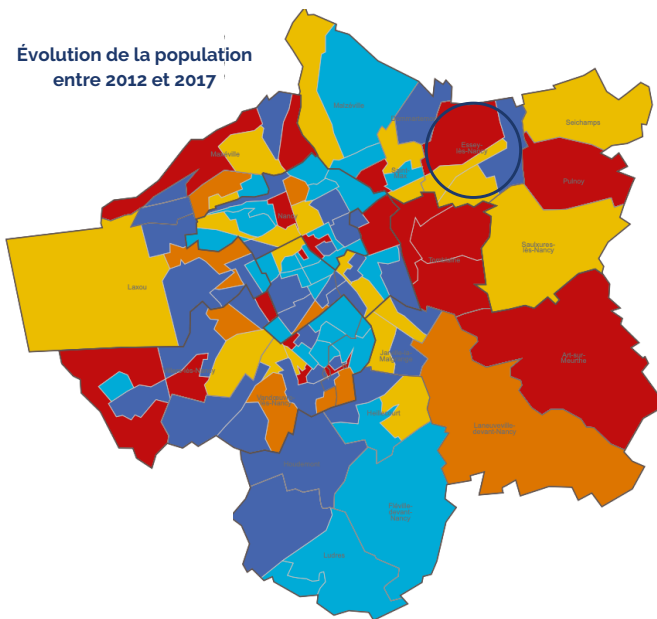
10 Évolution de la population d'Essey-lès-Nancy et de 5 villes de la métropole du Grand-Nancy entre 1968 et 2018



Évolutions des populations d'Essey-lès-Nancy et du Grand-Nancy depuis 1968



Évolution de la population entre 2012 et 2017



Évolution de la population sur la période 2012 - 2017 :

- Inferieure à - 5,0 %
- De - 5,0 % à - 0,1 %
- De 0,0 % à + 4,9 %
- De + 5,0 % à + 9,9 %
- Supérieure à + 9,9 %

— Limite MDS
— Limite site principal
— Limite commune
— Limite IRIS (pour 12 communes)

La carte ici présentée indique clairement que la principale évolution de la population est concentrée sur les quartiers: Hauts d'Essey, Kléber et une partie du centre. Dans ces secteurs, la population a progressé de +9.9% entre 2012 et 2017.

À contrario, les plus importantes pertes de populations interviennent sur les quartiers de Mouzimpré et des Tourterelles. Sur ces deux périmètres, la population a stagné ou a réduit de -5%

EN SYNTHÈSE

La Ville d'Essey-lès-Nancy a connu des évolutions démographiques moins régulières mais plus marquées en comparaison à son EPCI ou à certaines autres villes de sa métropole.

Le quartier de Mouzimpré stagne démographiquement comme une partie du Centre. Nous assistons progressivement à un nouveau peuplement des Hauts d'Essey et le quartier Kléber enregistre une réelle poussée démographique.

$$\frac{-b \pm \sqrt{b^2 - 4ac}}{2a}$$

Population	France	Essey-lès-Nancy	Grand Nancy
Population en 2018	64 844 037	8 825	257 431
Densité en 2018	119,2	1 534,8	1809,1
Superficie (en km2) en 2017	632 733,9	5,75	142,3
Variation de la population entre 2013 et 2018	-1,77%	+1,79%	+1,30%
dont variation due au solde naturel	0,3	0,2	0,3
dont variation due au solde apparent des entrées sorties	0,1	0,2	-0,1
Nombre de ménages en 2018	29 479 746	4 313	130 383
Naissances domiciliées en 2020	751 597	111	2 578
Décès domiciliés en 2020	611 023	95	2 137

Données INSEE, comparateur de territoire, données 2020.

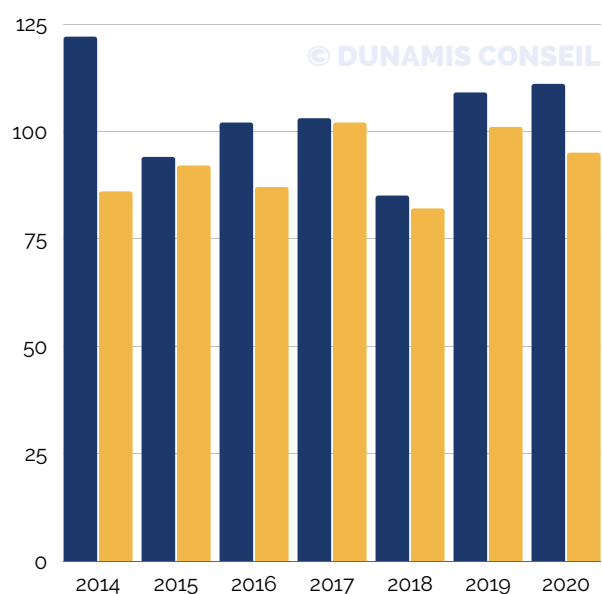
Le tableau ci-dessus comporte les principaux indicateurs démographiques qui influent sur l'évolution de la population d'un territoire. Ainsi, nous avons croisé les données de la ville d'Essey-lès-Nancy avec celles de son EPCI (Grand-Nancy). Nous avons aussi ajouté les données nationales.

Nous constatons que le solde naturel **+0,2%** (écart entre la natalité et la mortalité) que nous avons croisé avec le solde "apparent" **+0,2%** (écart entre les deux flux de population) occasionnent une évolution démographique positive sur la commune d'Essey-lès-Nancy (**+0,4%** par an entre 2013 et 2018).

En comparaison le solde naturel couvre positivement le solde apparent pour le territoire du **Grand-Nancy** et occasionne une évolution démographique positive (**+2%**). Les **données nationales** indiquent que les 2 soldes (naturel et apparent) sont positifs, ce qui engendre une évolution démographique plus importante et à hauteur de **+0,4%**.

L'évolution de la population d'Essey-lès-Nancy est plus influencée depuis le début des années 2000 par les fluctuations du solde migratoire (apparent). Le nombre des naissances continue de baisser à Essey (111 naissances en 2019 contre 122 en 2014). La moyenne des naissances est de 103/an depuis près de 10 ans. La Ville d'Essey-lès-Nancy enregistre un nombre annuel moyen de décès, de 92 par an depuis près de 10 ans. La mortalité n'a, à ce jour, jamais atteint le taux de natalité bien qu'elle s'en approche.

En conclusion, l'évolution démographique constante enregistrée depuis 2008 est liée en grande partie aux flux migratoires qui amènent de nouveaux habitants.



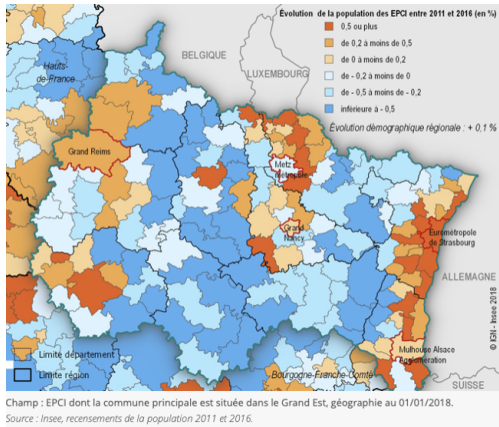
La Ville d'Essey-lès-Nancy continue d'enregistrer des niveaux de natalité supérieurs à ceux de la mortalité. Le graphique ici présenté montre clairement que les écarts se réduisent depuis l'année 2014.

En 2018 l'écart entre les deux taux n'est plus que de **1,7%** en faveur des naissances. Pour comparaison, l'écart était de **+14%** en 1975, de **+9,5%** en 1982 et de **+8%** en 1990.

Comparaison entre les naissances et les décès à Essey-lès-Nancy entre 2014 et 2020



Taux d'évolution de la population par EPCI entre 2011 et 2016 (en %)



La carte reprend les données déjà indiquées ci-devant.

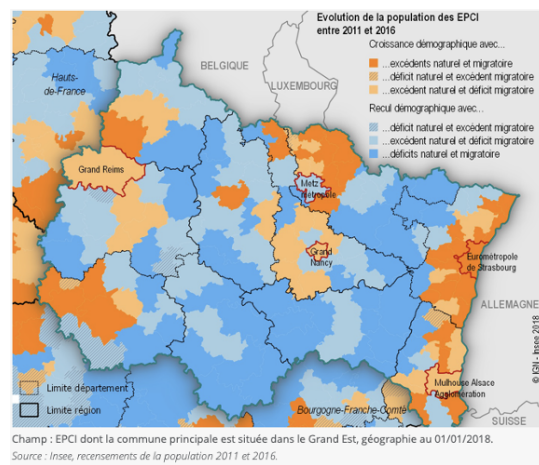
Ainsi, nous constatons que la population de l'EPCI métropole du **Grand Nancy** (code INSEE n°245400676) a connu entre 2011 et 2016 **une évolution positive de sa population, comprise entre 0,2 et 0,5 %.**

Nous pouvons par ailleurs observer qu'une très grande majorité des EPCI qui composent la région Grand-est est en évolution nulle ou négative (couleurs bleues).

Cette autre carte marque l'évolution des populations des EPCI de la région Grand-est durant la période allant de 2011 à 2016.

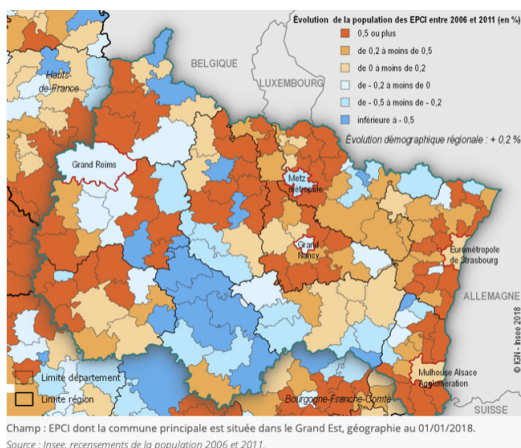
Nous constatons que seuls 33 des 145 EPCI de la région Grand-est enregistrent des progressions de leurs populations sous l'effet conjugué du solde naturel et du solde apparent.

Le Grand Nancy fait partie des rares territoires qui enregistrent un **excédent du solde naturel et un déficit du solde apparent (migratoire)**



Cartes réalisées par l'INSEE, la croissance des populations en région Grand-est autour des grandes agglomérations et évolutions de la population des EPCI.

Évolutions démographiques des EPCI du Grand-est durant la période allant de 2006 et 2011.



L'EPCI « métropole du Grand Nancy » a connu une progression de sa population nulle ou négative comprise entre 0 et -0,2% par an durant la période allant de 2006 à 2011. En données rectifiées les variations ont été de 0% entre 1999 et 2007 et de -0,1% entre 2007 et 2017.

Durant ces mêmes périodes, le nombre d'ascéens a poursuivi une constante évolution amorcée depuis 2008.



EN SYNTHÈSE

Au cours des 5 décennies allant de 1968 à 2018, la Ville d'Essey-lès-Nancy a enregistré autant de périodes de fluctuations démographiques positives que de négatives.

En 2018, les personnes seules (célibataires, veufs et divorcés) représentent 42,8% des ménages ascéens, soit son niveau le plus élevé

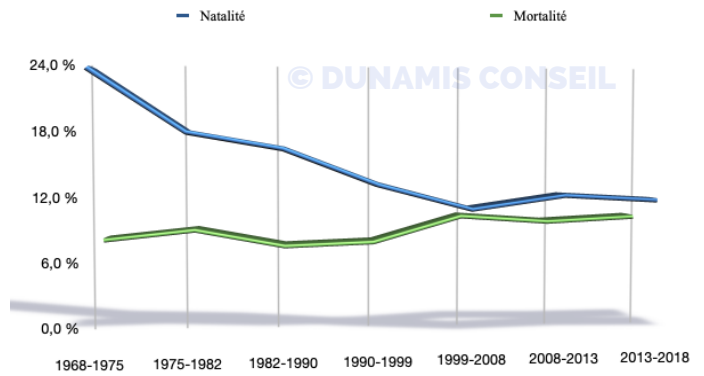
À partir de ce graphique, nous remarquons que les écarts entre le taux de natalité (en bleu) et le taux de mortalité (en vert) se sont progressivement réduits à compter de l'année 1968.

En 2018, l'écart entre ces deux indicateurs n'est plus que de **1,7%**.

Entre 1968 et 1990, le nombre de décès est resté relativement stable. Depuis cette période il augmente plus fortement à la suite de l'arrivée des "baby-boomers" à des âges où la mortalité est élevée.

Les + de 60 ans sont passés de 24,7% de la population ascéenne en 2008 à 29,1% en 2018, soit **+4,4%** en dix ans.

Évolutions des taux de natalité et de mortalité entre 1968 et 2018



En 2018 la ville a atteint son "pic de population" Elle comptait 8 825 habitants



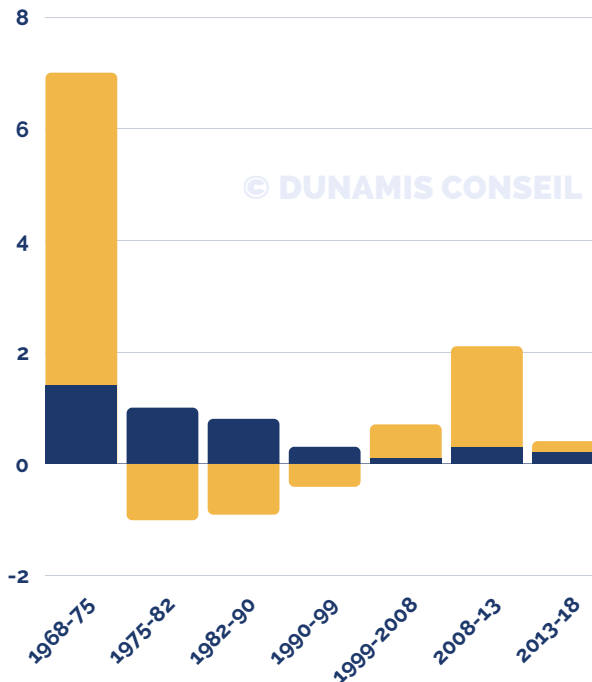
Le solde migratoire a fait perdre à la Ville des habitants, entre 1982 et 2000.



La population d'Essey-lès-Nancy fluctue jusqu'en 1990 essentiellement à partir de son solde naturel. Depuis 2000 c'est son flux migratoire positif qui unflue sur la démographie.



- Solde naturel
- Solde apparent



L'analyse du solde naturel de la Ville d'Essey-lès-Nancy fait apparaître que cet indicateur démographique a connu son évolution la plus marquante durant la période allant de 1968 à 1975. Durant cette même période, le solde apparent a connu son niveau le plus élevé. Sous l'effet de cette double conjoncture positive, la Ville d'Essey-lès-Nancy a vu sa population s'accroître de + 2820 habitants durant cette période de 7 ans.

Le graphique montre que durant la période allant de 1975 à 2008, les évolutions proposées par de bons soldes naturels ont été stoppées par des soles apparents négatifs. À contrario, nous remarquons que depuis l'année 2008, la croissance démographique est à mettre à l'actif du solde apparent. Nous avons précisé ci-devant que le solde naturel souffrait des écarts qui s'étaient fortement réduits entre les taux de natalité et de mortalité.



PARTIE III

PRÉSENTATION ET ANALYSE DE LA POPULATION

En quelques chiffres...

Essey-lès-Nancy
comptait en 2018
8 825 habitants
dont 20,99%
de - de 20 ans

Les femmes
représentent
53,62% de la
population et
44,69% occupent
un emploi

Les + de 65 ans
représentent
22,61% de la
population. 30,1%
des actifs sont
retraités

25,2% des actifs
sont ouvriers
ou employés
10,5% sont cadres,

Les monoparents
représentent
21,60 % des familles
et 40,17% des
familles avec
enfant

1- Évolution et structure de la population de la ville d'Essey-lès-Nancy :

La population municipale comprend :

- **Les personnes ayant leur résidence habituelle** sur le territoire de la commune. Elle inclut les personnes sans abri ou résidant habituellement dans des habitations mobiles recensées sur le territoire de la commune.
- **La population « comptée à part »** comprend certaines personnes dont la résidence habituelle est dans une autre commune, mais qui gardent un lien de résidence avec la commune. Elle comprend, par exemple, les élèves ou étudiants majeurs qui logent pour leurs études dans une autre commune, mais **dont la résidence familiale est située sur le territoire de la commune** ou les personnes résidant dans une maison de retraite située dans une autre commune, mais qui **ont conservé une résidence familiale sur le territoire de la commune**.

Il est important de dénombrer « à part » de telles situations, d'abord pour clarifier quelle est véritablement la commune de résidence, mais aussi pour ne pas produire de doubles comptes entre deux communes quand on additionne leurs populations.

a. Démographie, variation de la population entre 1968 et 2018

	1968	1975	1982	1990	1999	2008	2013	2018
Population	4 660	7 480	7 447	7 378	7 310	7 811	8 667	8 825
Densité moyenne	810,4	1 300,9	1 295,1	1 283,1	1 271,3	1 358,4	1 507,3	1 534,8

b. Population par grandes tranches d'âges :

Comparaison entre les données locales (Essey-lès-Nancy), les données départementales (Meurthe-et-Moselle), les données de la région Grand-est et les données nationales (France).

	2013					2018				
	Population	%	% dép.	% rég.	% France	Population	%	% dép.	% rég.	% France
0 à 14 ans	1 352	15,6	17,5	17,8	18,5	1 356	15,4	17,1	17,3	18,1
15 à 29 ans	1 645	19,0	20,8	18,4	18,2	1 650	18,7	20,0	17,7	17,6
30 à 44 ans	1 598	18,4	19,2	19,4	19,7	1 620	18,4	18,6	18,5	18,8
45 à 59 ans	1 688	19,5	20,0	21,0	20,0	1 630	18,5	19,5	20,6	19,9
60 à 74 ans	1 401	16,2	13,8	14,6	14,6	1 592	18,0	15,5	16,6	16,2
75 ans ou plus	984	11,3	8,8	8,8	9,0	977	11,1	9,1	9,3	9,3
Essey-lès-Nancy	8 667					8 825				

EN SYNTHÈSE

Entre 2012 et 2017, la progression des 60 ans et + a été de +1,5% contre -1,2% pour les - de 29 ans. La population ascéenne vieillit.

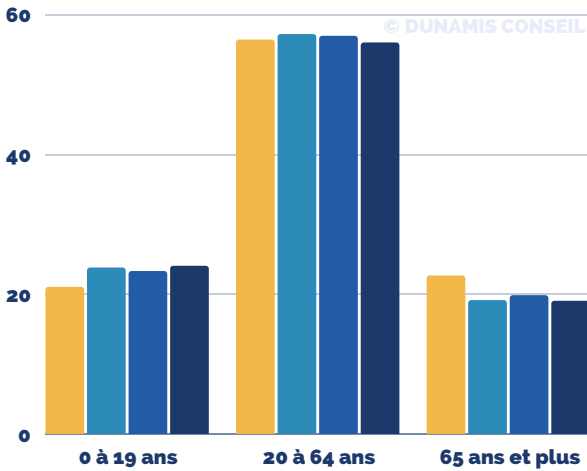
La proportion des 30-44 ans demeure stable alors que les 45-50 ans reculent de -1%.



c. Données affinées de la population par tranches d'âges (2018) :

Comparaison entre les données locales (Essey-lès-Nancy), les données départementales (Meurthe-et-Moselle), les données de la région Grand-est et les données nationales (France).

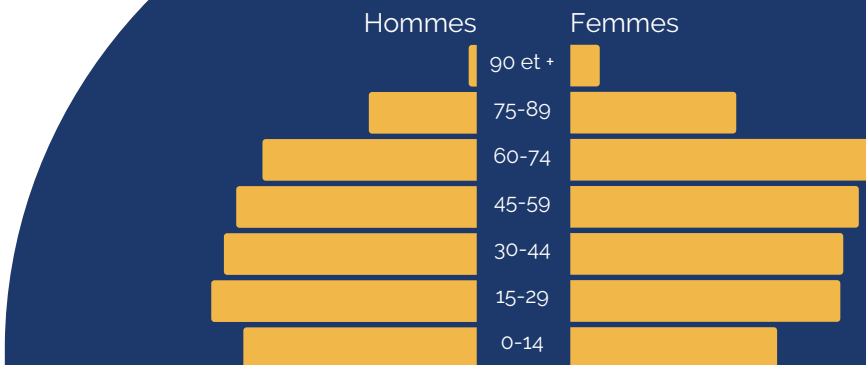
	Hommes	%	% dép.	% rég.	% France	Femmes	%	% dép.	% rég.	% France
0 à 14 ans	719	17,6	18,0	18,1	19,2	637	13,5	16,3	16,4	17,2
15 à 29 ans	818	20,0	20,9	18,5	18,3	832	17,6	18,9	16,8	16,9
30 à 44 ans	779	19,0	19,1	18,8	19,1	841	17,8	18,1	18,1	18,5
45 à 59 ans	741	18,1	19,6	20,9	20,2	889	18,8	19,3	20,4	19,7
60 à 74 ans	660	16,1	15,5	16,3	15,9	932	19,7	16,4	16,9	16,6
75 à 89 ans	332	8,1	6,4	6,7	6,7	511	10,8	9,6	9,7	9,4
90 ans et plus	44	1,1	0,5	0,5	0,7	90	1,9	1,6	1,6	1,7
Essey-lès-Nancy	4 093					4 732				



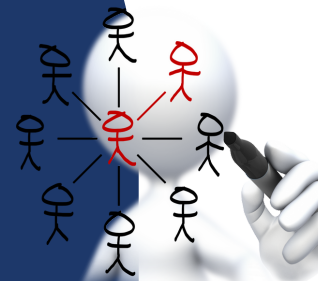
Comparaison entre les données locales (Jarville), les données départementales (Meurthe-et-Moselle), les données de la région Grand-est et les données nationales (France).

- Essey-lès-Nancy
- Meurthe et Moselle
- Grand-est
- France métropolitaine

LA PYRAMIDE DES ÂGES EN 2018



© DUNAMIS CONSEIL



d. Indicateurs démographiques : évolution et/ou variation annuelle de la population d'Essey-lès-Nancy entre 1968 et 2018.

Les évolutions (variations) de la population suivent deux indicateurs qui sont d'une part le solde naturel (naissances – décès) et d'autre part le solde apparent qui décline les flux migratoires, soit la différence entre les départs et les arrivées d'habitants.

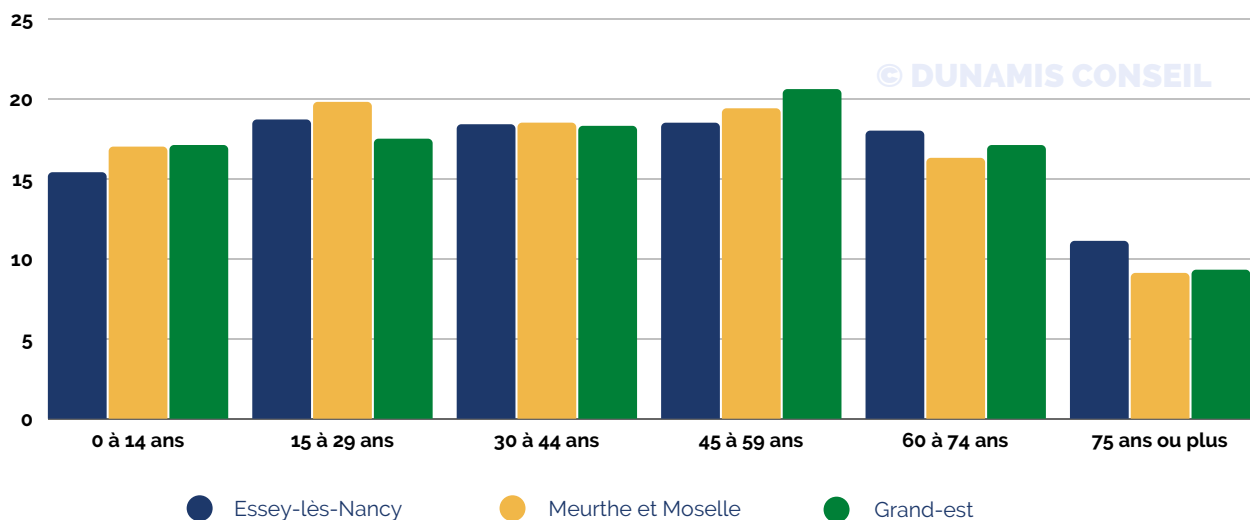
	1968 à 1975	1975 à 1982	1982 à 1990	1990 à 1999	1999 à 2008	2008 à 2013	2013 à 2018
Population	7 480	7 447	7 378	7 310	7 811	8 667	8 825
Variation annuelle moyenne de la pop. en %	7,0	-0,1	- 0,1	- 0,1	0,7	2,1	0,4
Taux de natalité (%)	22,7	17,7	16,4	13,5	11,5	12,6	12,2
Taux de mortalité (%)	8,7	8,1	8,4	10,6	10,1	9,5	10,5
Variation due au solde naturel (en %)	1,4	1,0	0,8	0,3	0,1	0,3	0,2
Variation due au solde apparent (en %)	5,6	- 1,0	- 0,9	- 0,4	0,6	1,8	0,2

En près d'un demi-siècle, soit durant la période allant de 1968 et 2018, la ville d'Essey-lès-Nancy a enregistré 6 périodes d'évolutions démographiques. La Ville vient d'atteindre son pic de population.

La ville d'Essey-lès-Nancy a gagné en moyenne lissée **83 habitants par an** entre 1968 et 2018 (50 ans). Il est à noter que durant la période allant de 1968 à 1975, Essey-lès-Nancy a gagné 403 habitants par an.

Le graphique présenté ci-dessous nous indique qu'en comparaison aux autres échelons territoriaux, la Ville d'Essey se distingue sur les classes d'âges des 60 ans et plus.

La répartition de la population d'Essey-lès-Nancy par grandes classes d'âges comparée aux populations de son département et de sa région (données 2018).



2- Répartition de la population

a. Répartition de la population active par sexe, âge et par catégorie socioprofessionnelle.

Comparaison entre les données locales (Essey-lès-Nancy) et les données de la région Grand-est (données 2018).

	Hommes	Femmes	15 à 24 ans	25 à 54 ans	55 ans et plus
Agriculteurs, exploitants	0	0	0,0	0,0	0,0
	26 350	9 562	0,1	1,1	0,7
Artisans, commerçants, chefs d'entreprise	120	70	0,0	5,1	0,9
	93 348	39 466	0,6	4,6	1,8
Cadres et professions intellectuelles supérieures	384	389	0,9	19,3	4,9
	198 246	133 782	1,6	12,2	3,6
Professions intermédiaires	499	673	9,0	26,7	7,4
	296 299	336 196	7,8	23,2	5,1
Employés	429	878	22,1	26,6	7,4
	183 390	568 735	15,2	25,3	6,6
Ouvriers	424	130	9,4	11,1	3,3
	538 863	138 411	13,5	23,1	5,7
Retraités	927	1 296	0,0	0,5	69,4
	586 615	669 730	0,0	0,3	67,7
Sans activité professionnelle	475	701	58,5	10,8	6,8
	295 355	485 260	61,2	10,3	8,9
Essey-lès-Nancy	3 258	4 136	100,0	100,0	100,0

Commentaires :

Données locales (Jarville-la-Malgrange)

Données régionales (Grand Est)

Plus d'un actif sur deux est une femme. **21,23%** des femmes en situation d'emploi sont des "employées" (CSP la plus représentée en décomptant les retraitées qui représentent **31,33%** des femmes actives). Nous soulignons que les catégories "cadres, professions intellectuelles supérieures" et professions intermédiaires" regroupent **25,67%** des "femmes actives occupées". Enfin, **16,95%** des femmes actives sont sans activité.

Une analyse plus fine des données traduites par le tableau présenté ci-dessus permet de comprendre que si plus de 1/2 actif est une femme (**55,94% des actifs**), en proportion d'actifs occupés (occupant un emploi), nous retrouvons approximativement le même taux. Ainsi en soustrayant aux 4 136 femmes actives que compte la Ville d'Essey-lès-Nancy, les retraitées (-1 296) et les "sans activité professionnelle" qui représentent 701 femmes, nous remarquons que **51,71%** des femmes actives d'Essey-lès-Nancy occupent un emploi.

Concernant les "actifs", nous relevons que plus de 1/4 homme est cadre ou exerce une profession intermédiaire (**27,10%**) et que **14,58%** n'exercent pas d'activité professionnelle. Si nous retirons des actifs-hommes, les retraités, les étudiants (plus globalement les autres inactifs), ainsi que les "sans activité professionnelle", nous obtenons que **58,53%** des hommes actifs occupent un emploi.

Attention, la catégorie « sans activité professionnelle » regroupe les chômeurs, les étudiants, les plus de 60 ans qui ne sont pas retraités et les militaires du contingent.

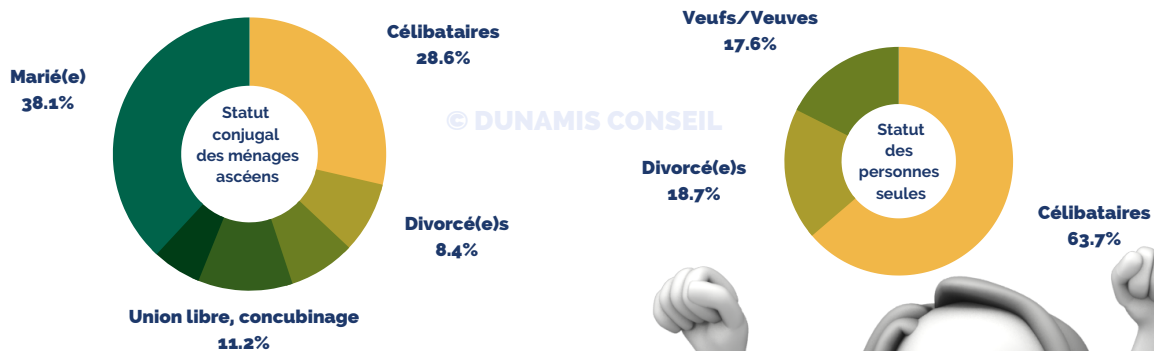
b. Ménages selon leur composition

Comparaison entre les données locales (Essey-lès-Nancy), les données départementales (Meurthe-et-Moselle), les données de la région Grand-est et les données nationales (France).

	2013	%	% dép.	% rég.	% France	2018	%	% dép.	% rég.	% France
Ménages d'une personne	1 507	37,7	35,9	33,0	34,1	1 845	42,8	38,2	34,9	35,8
Hommes seuls	542	13,6	15,0	14,0	14,4	668	15,5	16,3	15,2	15,4
Femmes seules	965	24,2	20,9	19,0	19,7	1 177	27,3	21,9	19,7	20,4
Sans famille	80	2,0	2,6	2,2	2,7	65	1,5	2,3	2,0	2,3
Avec famille	2 408	60,3	61,4	64,8	63,2	2 403	55,7	59,5	63,1	61,9
Couple sans enfants	1 099	27,5	26,3	28,0	26,8	1 112	25,8	25,6	27,7	26,2
Couple avec enfants	895	22,4	26,3	28,1	27,4	773	17,9	24,6	26,3	26,0
Famille monoparentale	413	10,3	9,0	8,7	9,2	519	12,0	9,4	9,2	9,8
Essey-lès-Nancy	3 995					4 313				

L'étude des ménages d'Essey-lès-Nancy laisse apparaître une très forte proportion d'habitants vivant seuls. En 2013, le score enregistré localement était supérieur de **+1,8%** à la donnée départementale et de **+4,7%** à celle de la région. Ce score a encore évolué en 2018 et c'est la part des femmes seules qui demeure la plus représentative. Les femmes représentent **63,76%** des personnes vivant seules. Derrière cette donnée nous trouvons une forte proportion de femmes célibataires qui représentent **63,70%** des personnes vivant seules contre **18,71** de divorcées et **17,59%** de veuves.

La proportion des ménages d'une personne a progressé de **+1,9%** entre 2013 et 2018 et représente plus de 1/3 ménage. Durant la même période, le volume des familles est impacté de **-4,6%** entre 2013 et 2018. Sa répartition a été fortement marquée par le recul de **-1,7%** des couples sans enfant au profit, notamment des familles monoparentales qui ont progressé de **+1,7%**. La représentation des familles composées de biparents a fortement baissé de **-4,5%**. Nous assistons à une recomposition du modèle familial ascéen.



EN SYNTHÈSE

La famille qui demeure une valeur sûre à Essey est fortement impactée avec la progression des ménages seuls qui dépassent de **+17%** le score des familles sans enfant (écart le plus conséquent jamais enregistré)

En 2018, l'écart entre le modèle familial classique composé de biparents et celui proposé par les monoparents n'est que de 5,9%.



c. Composition des familles

Comparaison entre les données locales (Essey-lès-Nancy), les données départementales (Meurthe-et-Moselle), les données de la région Grand-est et les données nationales (France).

	2013	%	% dép.	% rég.	% France	2018	%	% dép.	% rég.	% France
Couples avec enfants	895	37,0	42,1	42,7	42,6	783	32,4	40,8	40,7	41,2
Familles monoparentales	423	17,5	15	13,8	14,5	519	21,5	16,3	15,1	15,9
Hommes seuls avec enfant(s)	50	2,1	2,7	2,4	2,5	40	1,7	3,1	2,9	3,0
Femmes seules avec enfant(s)	373	15,4	12,3	11,3	12,0	479	19,8	13,2	12,3	12,9
Couples sans enfants	1 099	45,5	42,9	43,5	42,8	1 112	46,1	42,9	44,2	42,9
Essey-lès-Nancy	2 418					2 413				

En 2018, les familles représentaient **55,94%** des ménages ascéens. 46,1% des familles étaient composées de couples "sans enfant". Les familles "avec enfant" représentaient donc **53,9%** des familles et parmi elles, **21,5%** étaient des familles monoparentales.

d. Familles selon le nombre d'enfants âgés de moins de 25 ans

Comparaison entre les données locales (Essey), les données départementales (Meurthe-et-Moselle), les données de la région grand-est et les données nationales (France). Une famille est la partie d'un ménage comprenant au moins deux personnes, elle est constituée :

- Soit d'un couple vivant au sein du ménage, avec le cas échéant son ou ses enfant(s) appartenant au même ménage ;
- Soit d'un adulte avec son ou ses enfant(s) appartenant au même ménage (famille monoparentale).



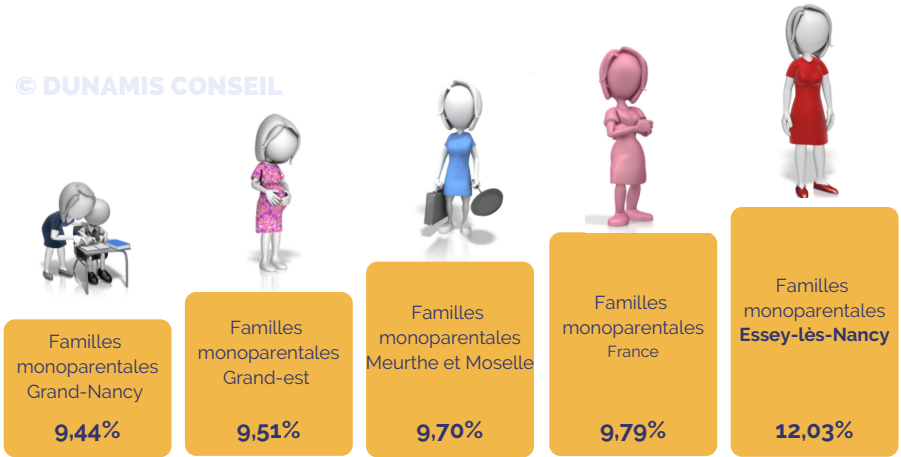
	2013	%	% dép.	% rég.	% France	2018	%	% dép.	% rég.	% France
Aucun enfant	1 229	50,8	48,8	49,4	47,9	1 247	51,7	49,5	50,7	48,6
1 enfant	597	24,7	22,7	22,6	22,4	548	22,7	22,3	21,9	22,0
2 enfants	443	18,3	19,6	19,2	20,2	419	17,4	19,5	18,9	20,0
3 enfants	109	4,5	6,8	6,7	7,2	165	6,8	6,6	6,3	7,0
4 enfants ou plus	40	1,6	2,1	2,0	2,3	35	1,4	2,2	2,1	2,3
Essey-lès-Nancy	2 418					2 413				

74,4% des familles ascéennes comptent pas ou peu d'enfants (moins de 2). Cette donnée s'inscrit dans la continuité des scores enregistrés sur les autres échelons géographiques. Pour mémoire, les couples sans enfant représentent 49,5% des familles sur la métropole du Grand Nancy.

Nous constatons qu'entre 2013 et 2018 les familles composées de 4 enfants ou plus demeurent à des niveaux stables alors que les familles de 3 enfants marquent une hausse de **+2,3%**. En 2018, la Ville d'Essey-lès-Nancy comptait 85 naissances, soit 0,03 naissance par famille ascéenne. Le ratio au niveau métropolitain était pour cette même période de 0,44 naissance par famille du Grand Nancy.

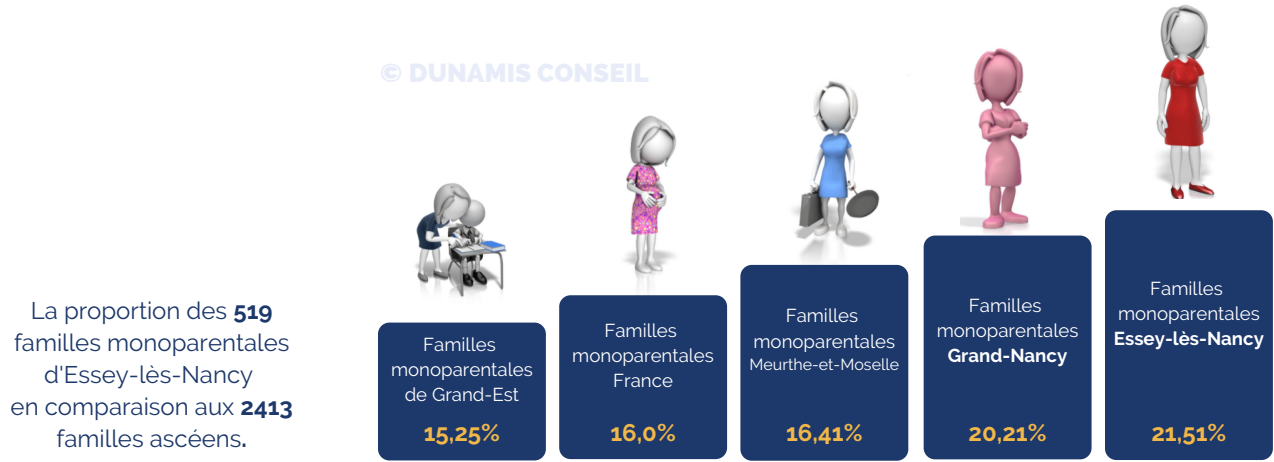
e. Familles monoparentales en 2018

© DUNAMIS CONSEIL



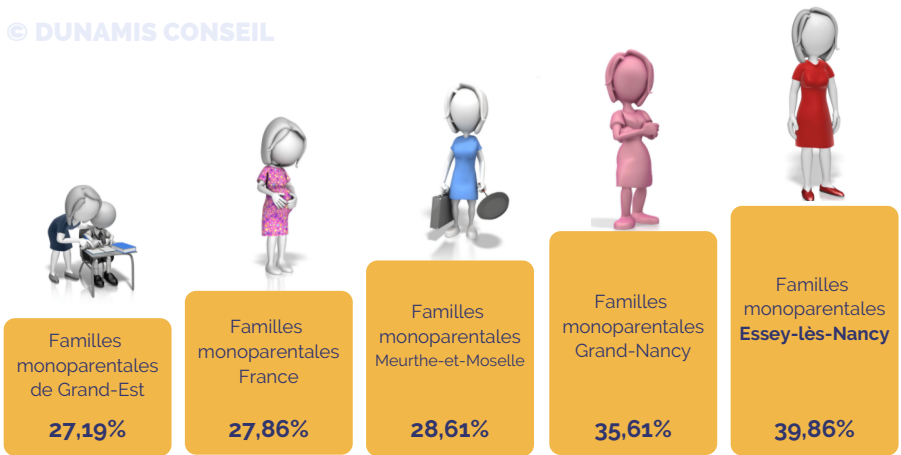
La proportion des **519** familles monoparentales d'Essey-lès-Nancy en comparaison aux **4313** ménages ascéens.

© DUNAMIS CONSEIL



La proportion des **519** familles monoparentales d'Essey-lès-Nancy en comparaison aux **2413** familles ascéens.

© DUNAMIS CONSEIL



La proportion des **519** familles monoparentales d'Essey-lès-Nancy en comparaison aux **1302** familles ascéennes "avec enfant".

EN SYNTHÈSE

Les données présentées ci-dessus permettent de mesurer le poids des 519 familles monoparentales ascéennes.

En moyenne chaque famille monoparentale est composée de 2,59 personnes. Ainsi, la plupart des mamans ont + d'1 enfant. Enfin, 1346 personnes vivent parmi ces familles monoparentales, soit **15,25%** de la population d'Essey-lès-Nancy.





PARTIE IV

L'EMPLOI

En quelques chiffres...

La ville d'Essey-lès-Nancy compte 5475 actifs dont 64,7% occupent un emploi. Nous comptons 25,1% d'inactifs et 10,2% de chômeurs.

25,1% d'inactifs dont 9,7% d'étudiants, 6,1% de retraités et 9,3% d'autres inactifs dont principalement des femmes au foyer.

Le taux d'activité est de 74,9% pour un taux d'emploi est de 64,7% 63,1% des femmes actives occupent un emploi

10,2% des actifs sont au chômage. 26,6% des femmes actives occupent un emploi à temps partiel. 8,9% pour les hommes.

1- Concentration d'emploi, demandeurs d'emploi et mobilité des actifs occupés :

a. La concentration d'emplois sur la zone d'emploi de Nancy.

Les données de la zone d'emploi de Nancy et les données de la région Grand-est.



- 01-Altkirch
- 02-Bar-sur-Aube
- 03-Bassin houiller
- 04-Bassin sidérurgique
- 05-Briey
- 06-Châlons-en-Champagne
- 07-Charleville-Mézières
- 08-Chaumont
- 09-Colmar-Neuf Brisach
- 10-Epernay
- 11-Epinal
- 12-Guebwiller
- 13-Haguenau
- 14-Langres
- 15-Longwy
- 16-Lunéville
- 17-Metz
- 18-Meuse du Nord
- 19-Meuse du Sud
- 20-Molsheim
- 21-Mulhouse
- 22-Nancy
- 23-Pont-à-Mousson
- 24-Reims
- 25-Remiremont
- 26-Rethel
- 27-Revin
- 28-Romilly-sur-Seine
- 29-Saint-Dizier
- 30-Saint-Dié
- 31-Saint-Louis
- 32-Sarre-Union Saverne
- 33-Sarrebouurg
- 34-Sedan
- 35-Sélestat
- 36-Sézanne
- 37-Strasbourg
- 38-Thann-Cernay
- 39-Toul
- 40-Troyes
- 41-Vitry-le-François
- 42-Vosges de l'Ouest
- 43-Wissembouurg

La cartographie régionale fait apparaître en 2018, 43 bassins d'emploi. Celui de Nancy porte le n°22 comme indiqué dans la carte ici présentée.

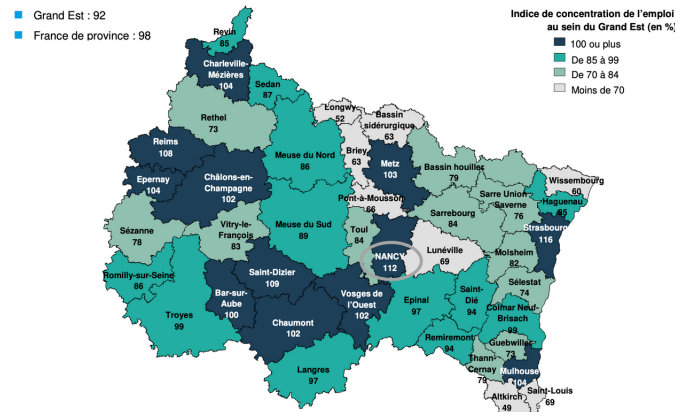


La zone d'emploi de Nancy compte 112 emplois pour 100 actifs occupés de 15 à 64 ans résidant dans cette même zone. Les 3 métropoles que compte le Grand-est ont des indices d'emploi assez similaires.

Ainsi, 78% des emplois des zones d'emploi de Nancy, Metz et Strasbourg sont similaires. Aucune autre zone d'emploi parmi les 43 que compte la Région ne s'approche plus de la structure sectorielle nancéenne.

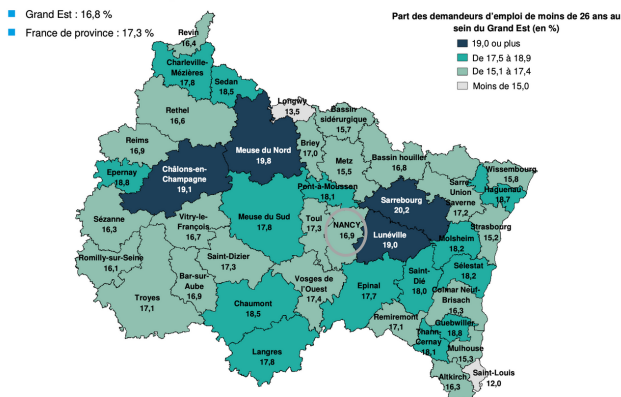
65,72% des actifs ascéens occupant un emploi, travaillent dans la zone d'emploi de Nancy et 17,6% d'entre eux occupent des emplois sur Essey-lès-Nancy.

Indice de concentration de l'emploi



b. Les demandeurs d'emploi de moins de 26 ans et ceux non-qualifiés..

Part des demandeurs d'emploi de moins de 26 ans



En 2018, la part des jeunes de moins de 26 ans représentait 16,9% des demandeurs d'emploi de la zone d'emploi de Nancy. Cette donnée demeurerait assez proche du niveau moyen régional et de ses 43 zones d'emploi. celui-ci était 16,8%,

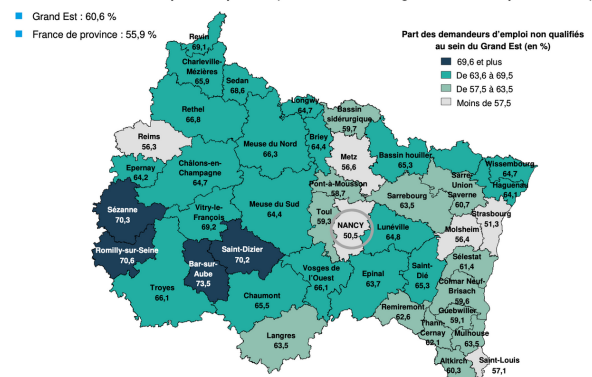
Il est à noter que la part des jeunes de moins de 26 ans parmi les demandeurs d'emploi a suivi une diminution constante sur la période allant de 2013 à 2018. Soit -13,3% sur la période.

À Essey-lès-Nancy, la part des demandeurs d'emploi de moins de 15 à 24 ans a chuté de **-4,7%** entre 2020 et 2021. Ce taux a considérablement baissé de **-18,8%** entre 2019 et 2021.

En 2018, la part des demandeurs d'emploi non-qualifiés était de 50,5% des demandeurs d'emploi de la zone d'emploi de Nancy. Cette donnée était très inférieure au niveau moyen régional qui était de 60,6%. Cette moyenne étant celle obtenue à partir des données croisées des 43 zones d'emploi.

Les demandeurs d'emploi non-qualifiés d'Essey-lès-Nancy représentent **11,8%** des chômeurs contre 15% pour la donnée régionale.

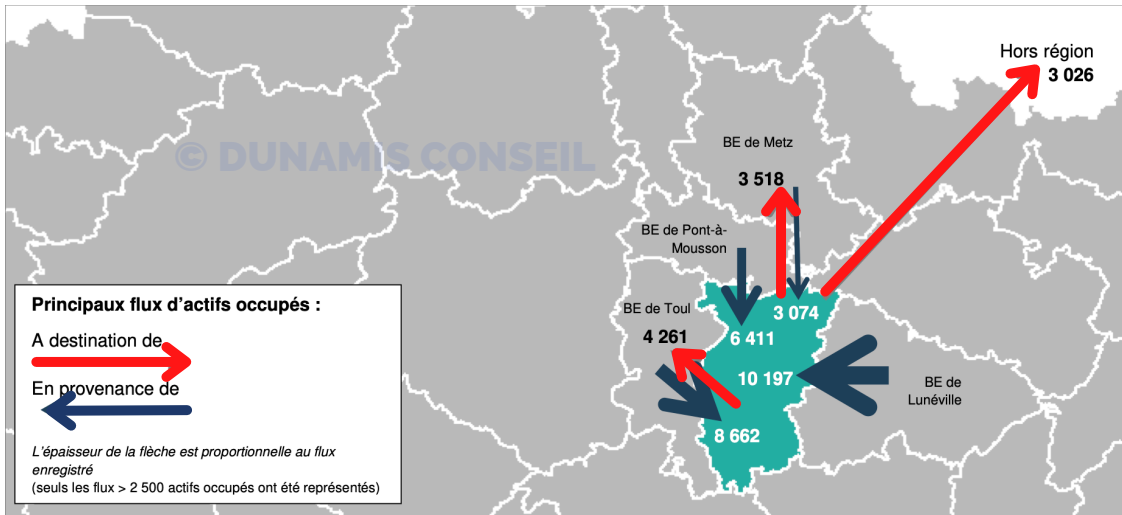
Part des demandeurs d'emploi non qualifiés (niveau inférieur ou égal au bac sans diplôme obtenu)



2- Concentration d'emploi, demandeurs d'emploi et mobilité des actifs occupés :

a. La mobilité professionnelles et les principaux flux d'actifs occupés sur la zone d'emploi.

Les entrées et les sorties de la zone d'emploi de Nancy. Constitution des flux de la mobilité professionnelle.



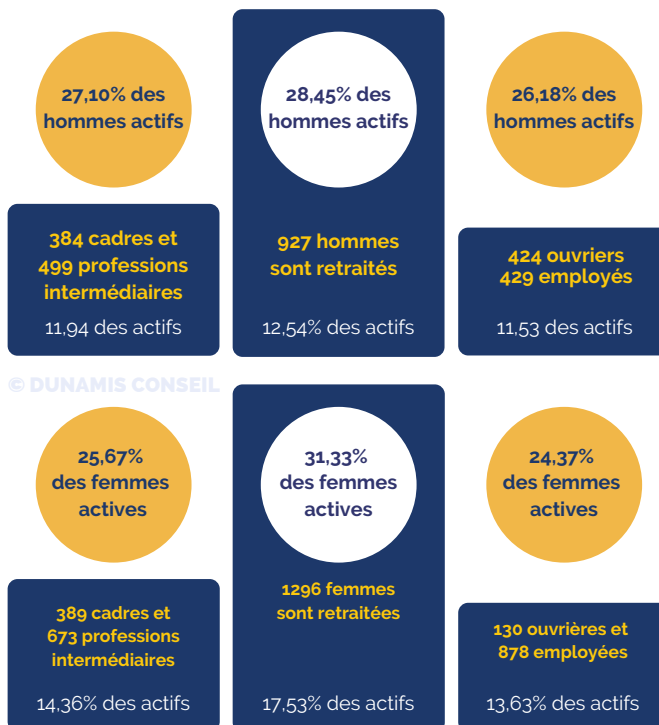
La carte présentée ci-dessus montre que quotidiennement, **25 644 actifs** résidant sur des territoires limitrophes au Grand-Nancy entrent sur la zone d'emploi. Les principaux flux professionnels viennent du territoire de Lunéville (39,76% des flux), de celui de Toul (33,77% des flux), de celui de Pont-à-Mousson (25% des flux) ou bien encore du bassin d'emploi de Metz à hauteur de 12% des flux.

À l'inverse, 3 518 actifs de la zone d'emploi de Nancy se déplacent professionnellement sur Metz. Enfin, le secteur d'emploi le plus privilégié des actifs nancéiens sortants demeure celui de Toul qui mobilise 4 261 actifs occupés de la zone d'emploi de Nancy.

17,6% des actifs ascéens travaillent sur la commune, 65,72% travaillent sur la zone d'emploi de Nancy et 16,68% exercent un emploi en dehors de cette zone d'emploi.

3- Les principales données de l'emploi sur le territoire d'Essey-lès-Nancy.

a. La répartition des CSP d'Essey-lès-Nancy par sexes et âges



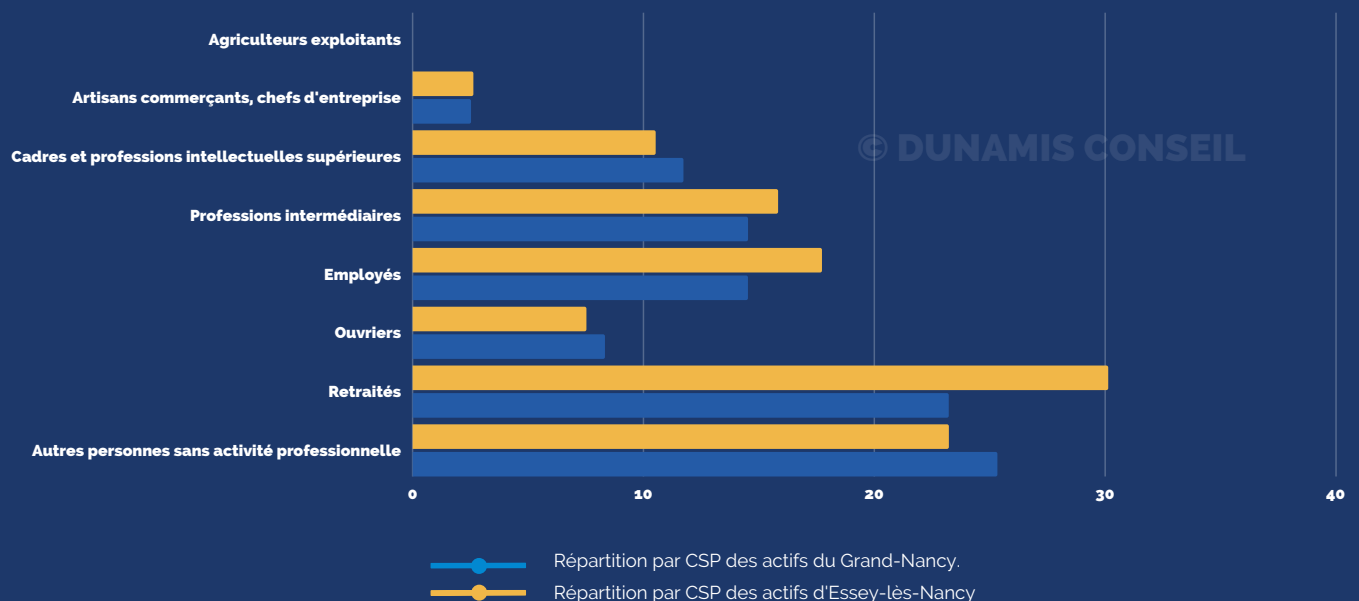
b- Répartitions des CSP pour la Ville d'Essey-lès-Nancy et pour le Grand-Nancy

La population de plus de 15 ans selon la catégorie socioprofessionnelle en 2018. Présentation des données de l'EPCI « métropole du Grand-Nancy » et de la ville d'Essey-lès-Nancy.

	ESSEY. Population de + 15 ans		Grand Nancy. population de + 15 ans	
		%		%
Ensemble	7 393	100,0	219 337	100
Agriculteur, exploitants	0	0,0	101	0,0
Artisans, commerçants, chefs d'entreprise	189	2,6	5 393	2,5
Cadres et professions intellectuelles supérieures	773	10,5	25 764	11,7
Professions intermédiaires	1 172	15,8	31 860	14,5
Employés	1 307	17,7	31 723	14,5
Ouvriers	533	7,5	18 139	8,3
Retraités	2 223	30,1	50 949	23,2
Sans activité	1 176	15,9	55 409	25,3

La répartition de la population "active" par CSP sur le Grand-Nancy diverge sensiblement de celle de la ville d'Essey-lès-Nancy. Localement, la proportion des cadres est inférieure de **-1,2%**. Le taux des "sans activité" est largement inférieur localement avec un écart de **-9,4%** par rapport à l'EPCI.

La Ville d'Essey-lès-Nancy enregistre des données supérieures à celles de sa zone d'emploi en ce qui concerne les employés (**+3,2%**). Enfin, la proportion des retraités parmi les actifs est très nettement supérieure à l'échelon local (**+ 6,9%**)

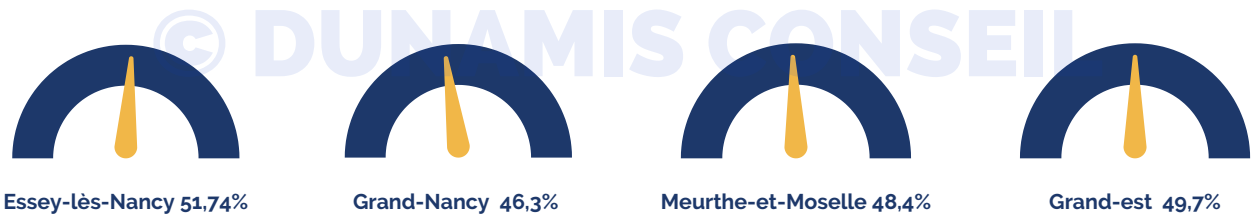


c. Les femmes actives dont les actives occupées (données pour la Ville d'Essey-lès-Nancy)

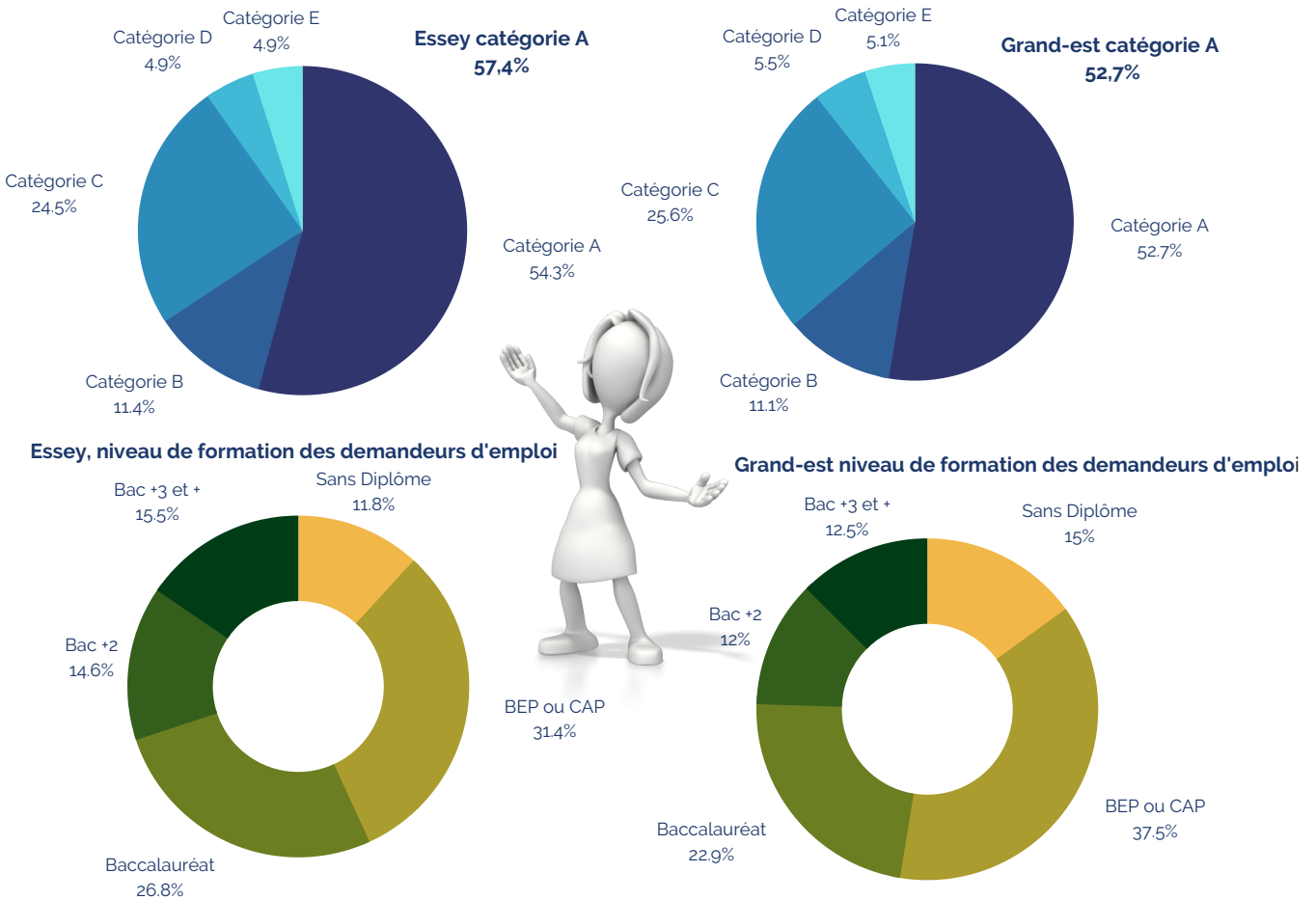
La ville d'Essey-lès-Nancy compte 31,33% de femmes actives retraitées. Le taux des femmes "actives non-occupées" s'élève à 16,95%. 2140 femmes occupent un emploi, soit 51,74% des femmes actives.

Données Pôle Emploi (décembre 2021). Les femmes représentent 54,8% des demandeurs d'emploi des catégories A,B et C à Essey-lès-Nancy. Cette part des demandeuses d'emploi est en hausse de +2,1% entre 2020 et 2021 et de +4,0% entre 2019 et 2021. La donnée ascéenne est supérieure à toutes celles relevées sur la métropole, sur le département ou à partir de la région (lire le graphique ci-dessous). En comparaison, le taux de chômage des femmes a baissé de -5,0% dans le grand-est entre 2020 et 2021 et de -1,4% depuis 2019.

Taux de femmes actives occupant un emploi.



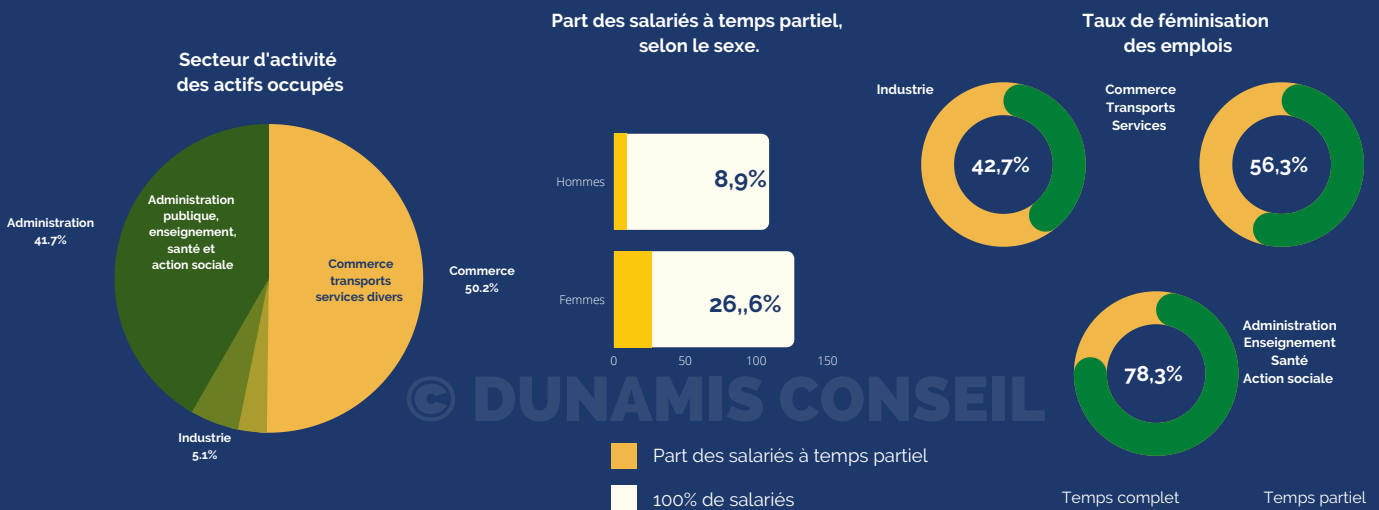
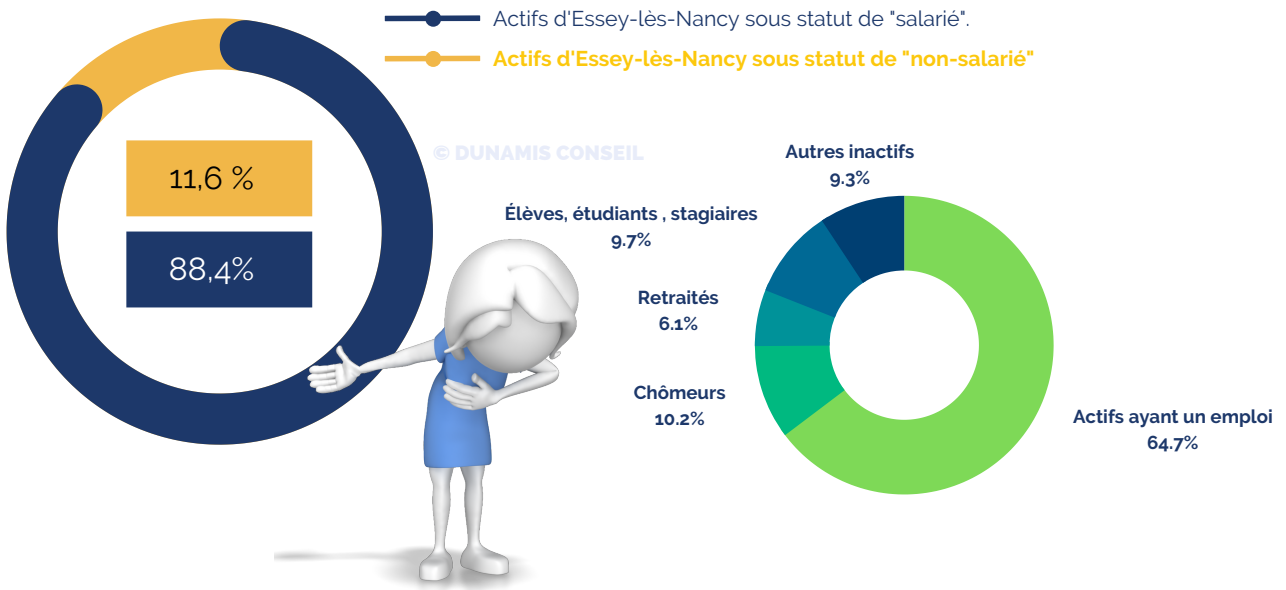
d. Les demandeurs d'emploi (données 2021 pour la Ville d'Essey-lès-Nancy)



Les principales données de l'emploi pour la ville d'Essey-lès-Nancy (sources INSEE - Pôle emploi- CD54)

- Les 792 demandeurs d'emploi représentent 19,78% de la population active ascéenne 17,83% pour les catégories A, B et C
- 26,8% des demandeurs d'emploi ont un bac ou + et 11,8% n'ont aucun diplôme.
- Les ascéennes représentent 54,8% des demandeurs d'emploi.
- 26,9% des demandeurs d'emploi ascéens sont des séniors (+ de 57 ans) -2,5% entre 2020 et 2021 +4,9% entre 2019 et 2021
- 792 demandeurs d'emploi en décembre 2021, 31,7% depuis +de 2 ans. Baisse de -4,9% entre 2020 et 2021 des catégories A,B et C

4. Statut et condition d'emploi de la population active occupée de 15 ans et + d'Essey-lès-Nancy.



La part des « inactifs », représente **25,1 %** de la population active d'Essey-lès-Nancy âgée de 15 à 64 ans. Contrairement à leur appellation, les "inactifs" ne sont pas inactifs. Ils n'exercent pas d'activité professionnelle rémunérée, mais ils ont bien une activité.

C'est le cas des élèves qui ont de multiples activités. La frontière est parfois ténue entre l'activité et l'inactivité. Une mère de famille est "inactive" quand elle garde ses propres enfants, mais "active" si elle garde les enfants des autres en se faisant rémunérer. Par ailleurs, une partie des "inactifs" ne recherche pas "activement" (notion subjective) du travail, mais ne souhaite pas moins travailler pour autant.

Le tableau ci-dessous fait apparaître une catégorie intitulée « autres-inactifs ». Cette catégorie qui représente une part non négligeable des inactifs intègre notamment la notion de « halo du chômage ». Celle-ci est constituée selon l'INSEE de personnes qui souhaitent travailler, mais ne sont pas comptabilisées comme chômeurs selon la définition du Bureau international du travail (BIT).

Cette définition est très restrictive : il faut être disponible dans les deux semaines pour reprendre un emploi pour être comptabilisé. Une personne qui souhaite reprendre une activité dans les trois semaines est donc classée comme "inactive" et non au chômage.

Cette population comprend une partie des découragés du marché du travail, par exemple les mères de famille qui ne trouvent pas de solution de garde, mais souhaiteraient travailler et doivent prendre en charge leurs enfants. On y trouve aussi des personnes en formation, mais qui souhaiteraient travailler.

	% 2018				% 2013			
	% dép.	% rég.	% France		% dép.	% rég.	% France	
Actifs	74,9	71,2	73,6	74,3	75,1	70,8	72,6	73,3
Actifs ayant un emploi	64,7	61,6	63,7	64,7	64,3	61,2	62,7	63,7
Chômeurs	10,1	9,7	9,8	9,6	10,8	9,6	9,9	9,6
Inactifs	25,1	28,8	26,4	25,7	24,9	29,2	27,4	26,7
Elèves, étudiants et stagiaires	9,7	13,2	10,1	10,6	9,8	12,5	9,7	10,2
Retraités pour préretraités	6,1	6,9	7,3	6,5	7,6	8,2	8,7	8,2
Autres inactifs	9,3	8,7	9,0	8,6	7,5	8,4	9,0	8,6
Ensemble	5 475				5 476			

Commentaires :

Les taux d'activité et d'emploi des ascéennes sont supérieurs aux données départementales, régionales ou nationales. En ce qui concerne les ascéens, le taux d'activité est lui aussi supérieur aux données des autres territoires. Par contre, lorsque nous traitons du taux d'emploi, nous remarquons que le score des ascéens est en dessous de la donnée régionale et au niveau de la statistique nationale.

Il est important de souligner que les taux d'emploi des 15-24 ans des deux sexes réunis sont supérieurs à Essey-lès-Nancy. Nous comprenons de ces données que de nombreux ascéens entrent plus jeunes dans la vie active.



Activité et emploi de la population active en 2018

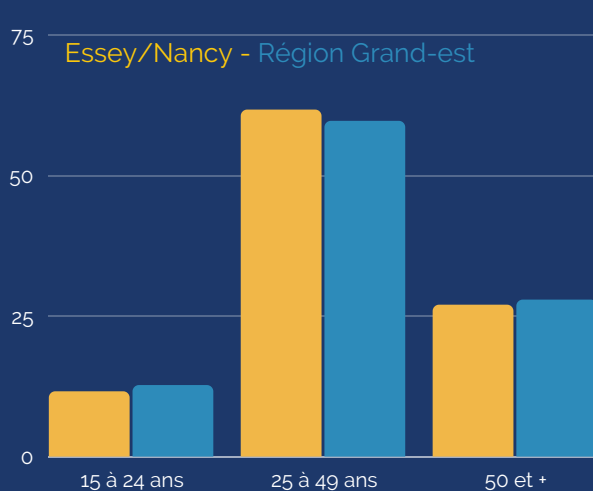
	% Taux d'activité Essey-lès-nancy				% Taux d'emploi Essey-lès-Nancy			
	% dép.	% rég.	% France		% dép.	% rég.	% France	
Ensemble	74,9	71,2	73,6	74,0	64,7	61,6	63,7	63,7
15 à 24 ans	43,9	36,8	42,4	40,3	32,9	26,7	31,1	28,8
25 à 54 ans	89,1	89,9	90,2	90,5	78,2	79,1	79,5	79,2
55 à 64 ans	61,7	53,8	54,1	55,5	54,4	47,9	47,9	49,3
Hommes	77,2	74,0	76,8	76,8	66,6	64,0	67,0	66,6
15 à 24 ans	43,5	39,7	46,0	43,3	32,7	28,6	34,0	31,1
25 à 54 ans	91,8	93,1	93,9	93,7	80,2	82,1	83,4	83,0
55 à 64 ans	65,7	55,4	56,3	57,8	58,1	49,2	50,0	51,4
Femmes	72,9	68,5	70,4	71,2	63,1	59,2	60,6	60,9
15 à 24 ans	44,4	33,9	38,5	37,2	33,1	24,7	27,9	26,5
25 à 54 ans	86,7	86,7	86,6	87,4	76,4	76,0	75,6	75,7
55 à 64 ans	58,7	52,3	52,0	53,4	51,5	46,8	46,0	47,3

5. Chômage des 15-64 ans

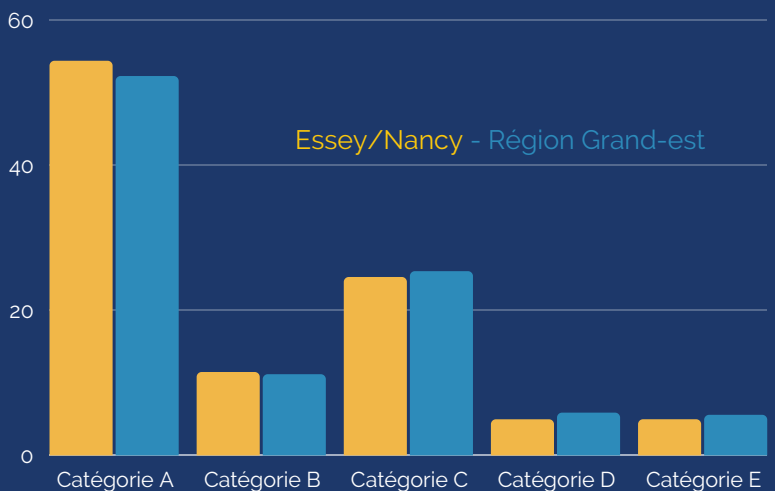
Comparaison entre Les données Locales (Essey-lès-Nancy) et Les données de la région Grand-est (source Pôle-emploi 2021).

	2021 Essey / part des actifs.		2021 Grand-est / part des actifs	
Nombre de demandeurs catégories A,B et C	714	17,83%	452 474	17,58%
Chômage nombre d'hommes et part des actifs-hommes	323	16,66%	224 484	16,76%
Chômage nombre de femmes et part des actifs-femmes	391	18,93%	227 990	18,47%
Ensemble des actifs	4 004		2 573 858	

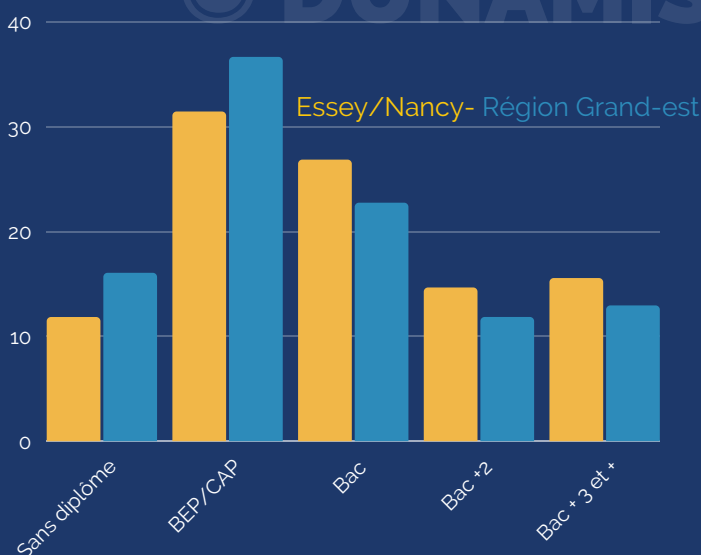
Le taux de chômage par tranches d'âges (12/2021).



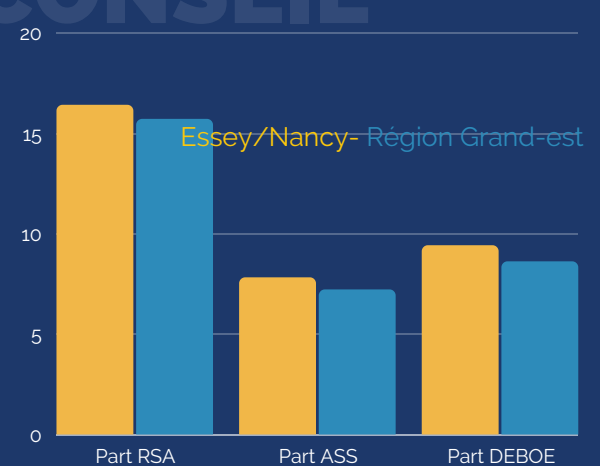
Répartition des demandeurs d'emploi par catégories (12/2021).



Répartition des demandeurs d'emploi par niveaux d'études (12/2021)



Les demandeurs d'emploi pour les publics spécifiques (12/2021)



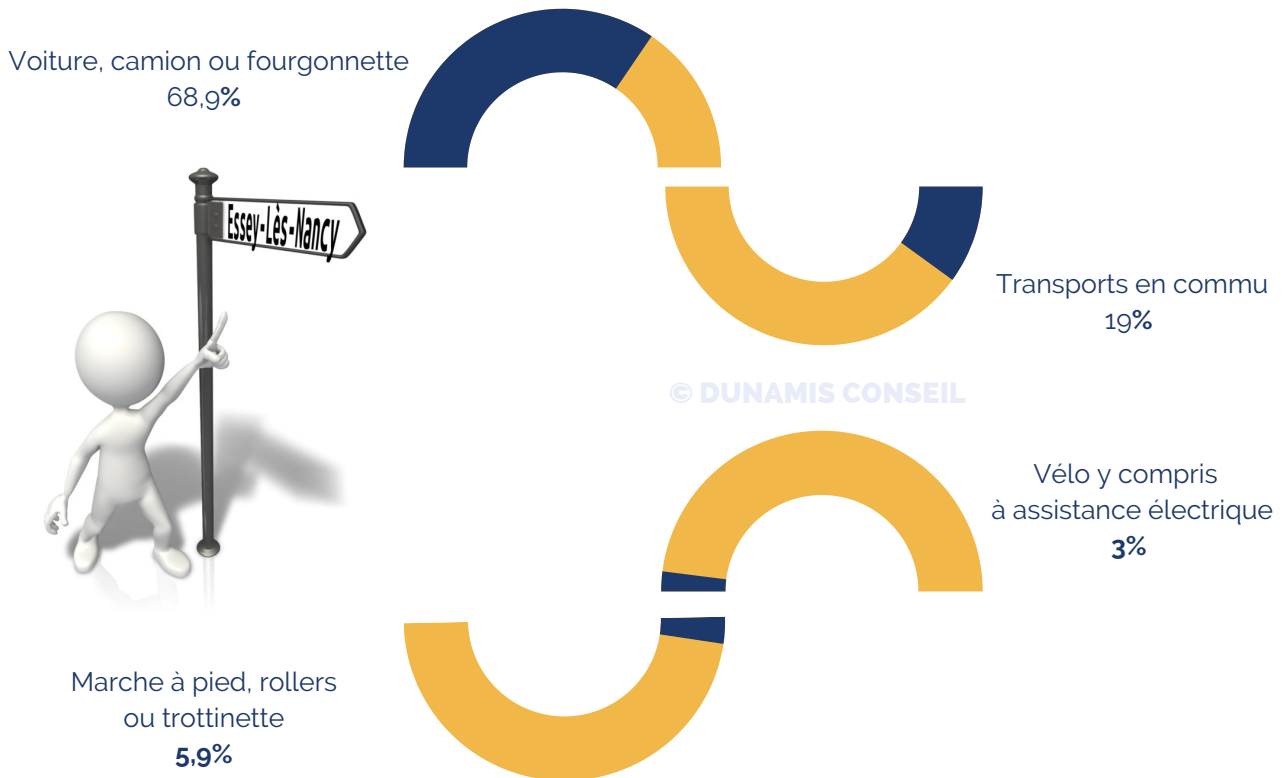
6. Lieu de travail des actifs de 15 ans ou plus d'Essey-lès-Nancy occupant un emploi.

Comparaison entre les données locales (Essey-lès-Nancy), les données départementales (Meurthe-et-Moselle), les données de la région (Grand-est) et les données nationales (France).

	2013	dép.	rég.	France	2018	dép.	rég.	France
Travaillent dans la commune de résidence	20,2	24,5	31,2	34,4	17,6	23,6	29,8	33,1
Travaillent dans une autre commune	79,8	75,5	68,8	65,6	82,4	76,4	70,2	66,9

Un peu plus d'1/10 actif (17,6%) vit et travaille à Essey-lès-Nancy . Cette donnée est en baisse constante de **-2,6%** depuis 2013 et de **-6,4%** en comparaison à 2008..

a. Part des moyens de transport utilisés pour se rendre au travail en 2018.



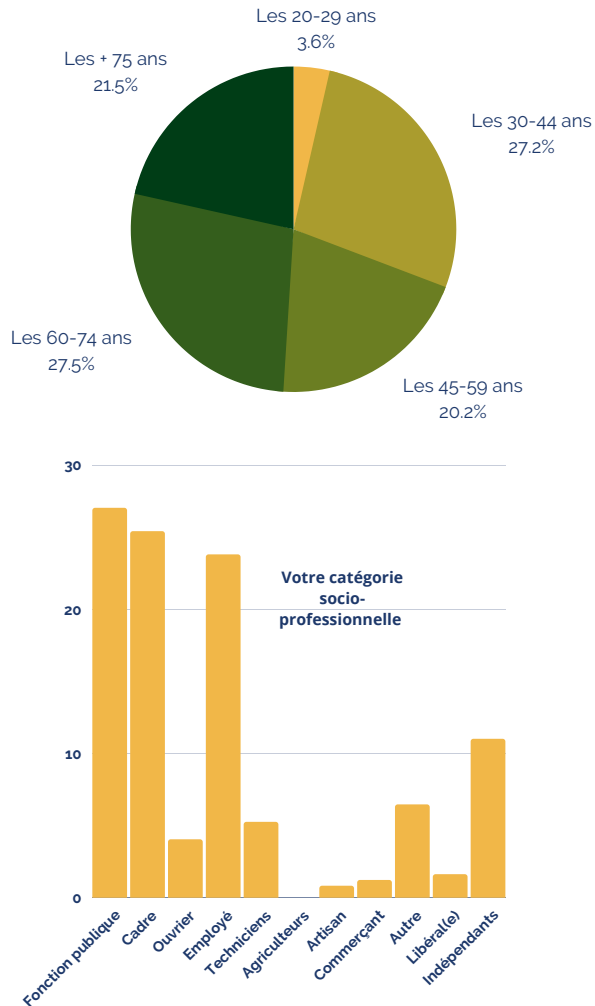
65,72% des actifs ascéens travaillent sur la zone d'emploi de Nancy.



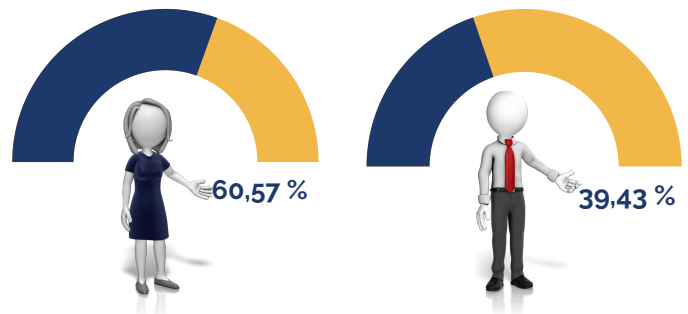
17,6% des actifs ascéens travaillent à Essey et 16,68% occupent des emplois hors de la zone d'emploi (Grand-Nancy).

7. Paroles d'ascéens, d'ascéennes.

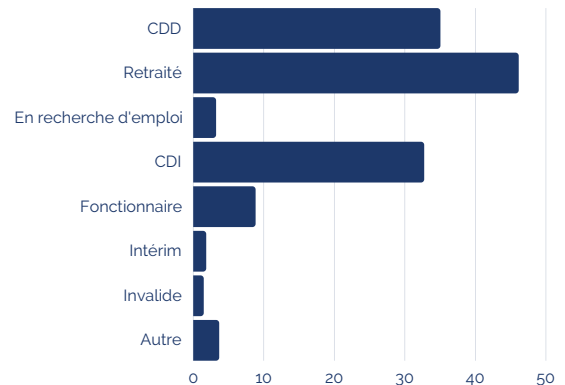
Dans le cadre de la réalisation de la présente étude d'ABS, le CCAS d'Essey-lès-Nancy a souhaité laisser la parole aux habitants. Les ascéens ont été sollicités pour une expression directe à partir d'un questionnaire distribué dans toutes les boîtes aux lettres. Des affiches réparties sur divers lieux de la ville ont permis aux habitants les plus familiers avec l'outil "internet" d'accéder à ce même questionnaire en ligne. Le questionnaire en ligne est resté accessible durant 182 jours. Les questionnaires "papier" ont été déposés par les répondants dans 5 urnes disposées dans des lieux de fortes fréquentations. Nous vous présentons ci-dessous les retours des habitants pour la thématique ici traitée :



428 adultes âgés de 21 à 90 ans se sont exprimés. Ces adultes ayant 106 enfants, adolescents et/ou jeunes adultes à charge, nous parvenons à un total de répondants de **534 ascéens**. Pour mémoire, il était convenu de n'accepter qu'un questionnaire par ménage.



Votre situation et/ou statut professionnel ?



© DUNAMIS CONSEIL



CE QUE DISENT LES ASCÉENS

Les ressources des répondants sont composées à 49,45% de salaires.

Parmi les ménages les plus modestes, nous comptabilisons 13,9% des ressources provenant d'allocations chômage, de prestations sociales et d'aides sociales diverses.





PARTIE V

LE LOGEMENT

En quelques chiffres...

43,7% des ménages et 40,37% des habitants vivent à Essey-lès-Nancy depuis + de 10 ans

64,4% des logements sont des appartements.
3,1% de suroccupation

34,6% des logements ont moins de 30 ans et 37,71% ont + de 76 ans

54,5% de logements de 4 pièces et +
42,8% de T2 et de T3

49% des ménages ascéens sont locataires et 22,3% vivent en HLM

1- Le logement

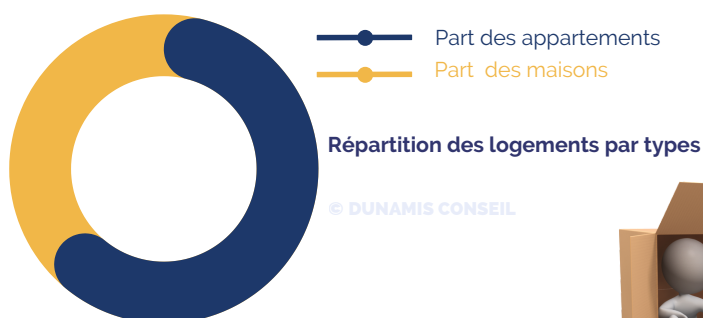
a. Catégories et types de logements

Comparaison entre les données locales (Essey-lès-Nancy), les données départementales (Meurthe-et-Moselle), les données de la région (Grand-est) et les données nationales (France).

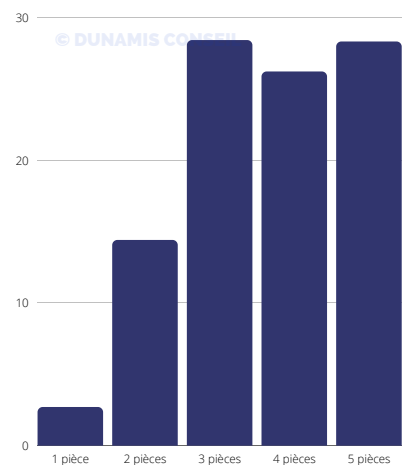
	% 2013	% dép.	% rég.	% France	% 2018	% dép.	% rég.	% France
Résidences principales	92,9	89,5	88,1	82,8	92,0	88,7	87,0	82,1
Résidences secondaires et logements occasionnels	0,2	1,5	3,2	9,5	0,6	2,0	3,6	9,8
Logements vacants	6,9	9,0	8,7	7,7	7,4	9,3	9,4	8,1
Maisons	37,7	54,0	56,7	55,8	34,7	53,4	56,2	55,2
Appartements	61,7	45,3	42,6	43,2	64,4	45,7	43,0	43,7

b. Ancienneté des résidences principales d'Essey-lès-Nancy selon la période d'achèvement

Résidences principales de Jarville	Construites avant 2018	Avant 1919	1919 à 1945	1946 à 1970	1971 à 1990	1991 à 2005	2006 à 2015
Nombre Total	4 077	116	278	1 147	1 125	562	849
%	100,0	2,8%	6,8%	28,1%	27,6%	13,8%	20,8%



Répartition des logements par tailles



EN SYNTHÈSE

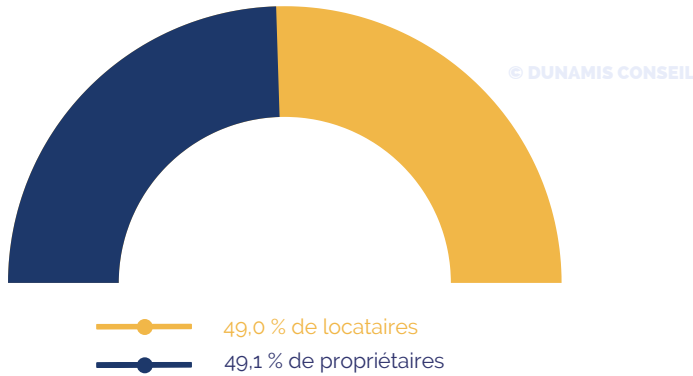
Le parc immobilier ascéen est composé aux 2/3 d'appartements (64,4%). Les locataires regroupent 48,95% des ménages et 47,09% de la population.

22,3% des ménages vivent en HLM, ils représentent 45,47% des locataires et 23,68% de la population.

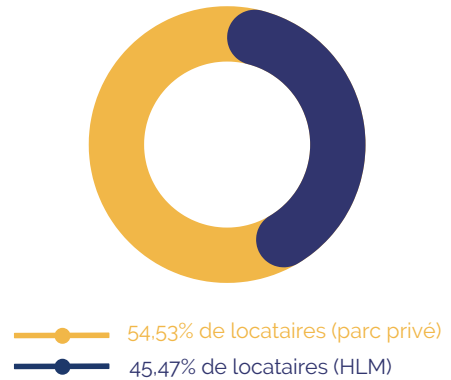
c. Ancienneté d'emménagement dans la résidence principale (Essey-lès-Nancy)

Essey-lès-Nancy	Nombre de ménages	Part des ménages en %	Population des ménages	Nb. de pièce par	
				Logement	Personne
Depuis moins de 2 ans	656	15,2	1 307	3,2	1,6
De 2 à 4 ans	1 009	23,4	2 081	4	1,6
De 5 à 9 ans	870	17,6	1 583	3,6	1,7
10 ans ou plus	1 883	43,7	3 563	4,4	2,3

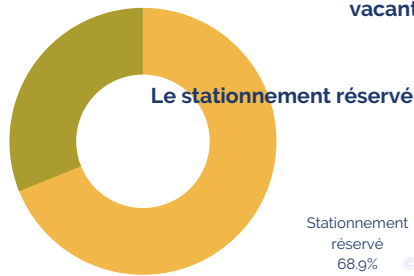
Le statut d'occupation des logements



Répartition des locataires



Pas de stationnement réservé
31,1%



58 logements privés vacants à Essey-lès-Nancy



1,64% des logements vacants de la métropole depuis + de 2 ans

EN SYNTHÈSE

La répartition des appartements est parfaitement équilibrée entre le parc privé et le parc public.

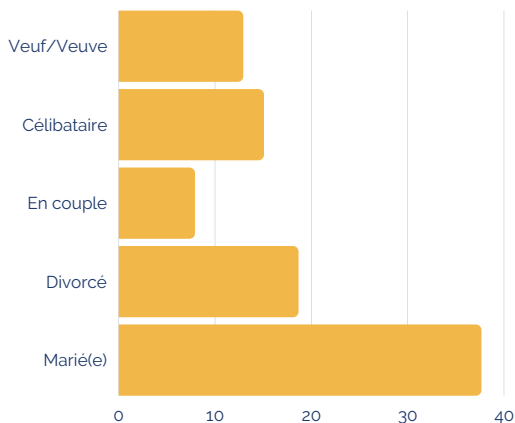
Les ascenseurs sont majoritairement propriétaires. Le chauffage collectif concerne près de 1/5 logement (22,5%) et 16,7% des logements sont en "tout électrique".



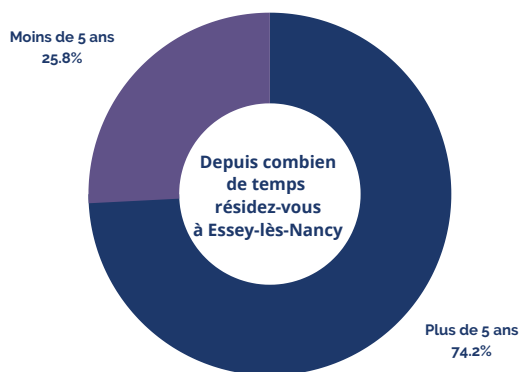
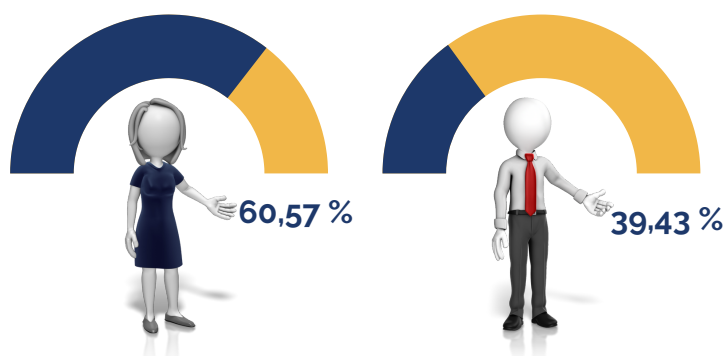
2. Paroles d'ascéens, d'ascéennes

Dans le cadre de la réalisation de la présente étude d'ABS, le CCAS d'Essey-lès-Nancy a souhaité laisser la parole aux habitants. Les ascéens ont été sollicités pour une expression directe à partir d'un questionnaire distribué dans toutes les boîtes aux lettres. Des affiches réparties sur divers lieux de la ville ont permis aux habitants les plus familiers avec l'outil "internet" d'accéder à ce même questionnaire en ligne. Le questionnaire en ligne est resté accessible durant 182 jours. Les questionnaires "papier" ont été déposés par les répondants dans 5 urnes disposées dans des lieux de fortes fréquentations. Nous vous présentons ci-dessous les retours des habitants pour la thématique ici traitée :

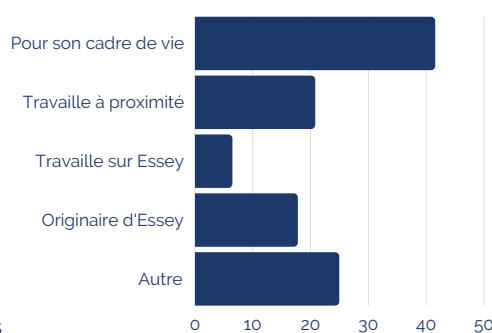
Le statut conjugal des répondants



428 adultes âgés de 21 à 90 ans se sont exprimés. Ces adultes ayant 106 enfants, adolescents et/ou jeunes adultes à charge, nous parvenons à un total de répondants de **534 ascéens**. Pour mémoire, il était convenu de n'accepter qu'un questionnaire par ménage.



Pourquoi avez-vous choisi Essey-lès-Nancy comme ville de résidence ?



© DUNAMIS CONSEIL



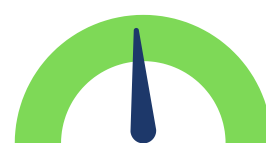
25% des répondants déclarent des difficultés pour les déplacements.



87,7% utilisent prioritairement la voiture pour se déplacer.



22,15% éprouvent des difficultés pour les démarches administratives



47,7% souhaitent une réflexion visant le logement des personnes âgées autonomes..

CE QUE DISENT LES ASCÉENS

De très nombreux séniors sont prêts à délaïsser la voiture au profit de transports à la carte ou de dessertes de bus modifiées.

La dématérialisation complique l'exécution des démarches administratives.

61,3% de la population vit à Essey depuis + de 5 ans et 84,7% depuis + de 2 ans. 47,7% des répondants considèrent que le logement des séniors autonomes doit constituer une priorité pour maintenir dans de meilleures conditions ces habitants sur Essey





PARTIE VI

LA FORMATION ET LA QUALIFICATION

En quelques chiffres...

70,3%
de scolarisation
des 2-5 ans.
- 7,3% entre
2008 et 2018

20,5% des "sortis"
du système
scolaire n'ont
aucun diplôme. La
donnée de 2008
était de 25,3%

56,9% des
demandeurs
d'emploi ont un
niveau bac ou +
30,1% de diplômés
du supérieur

22,5% de femmes
non-diplômées.
1/3 femme
accède aux
études post-bac

+1,4% de
bacheliers et
+ 8,6% de diplômés
de l'enseignement
supérieur entre
2008 et 2018.

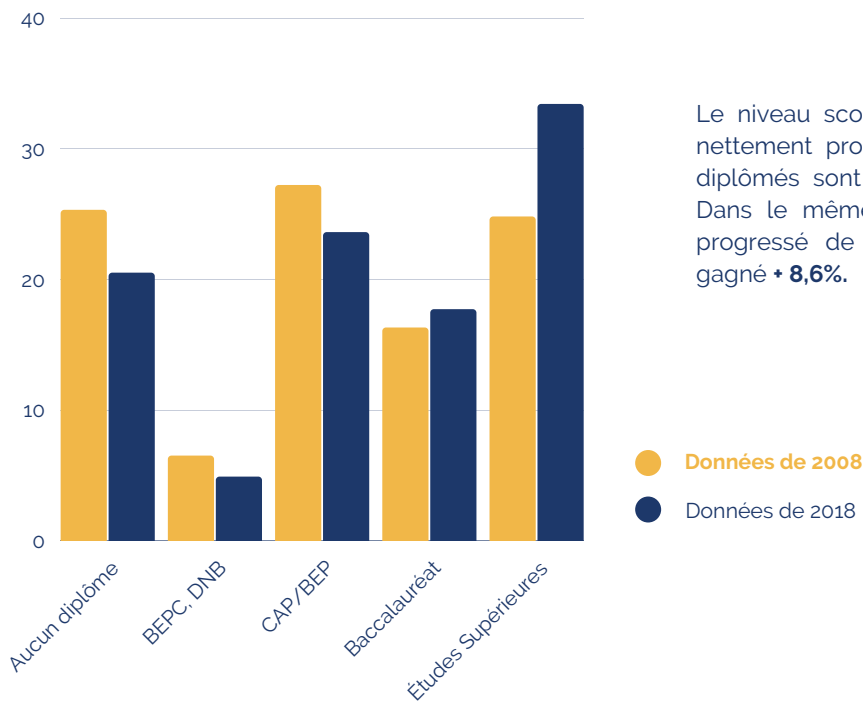
1- Diplômes et formations

a. Scolarisation selon l'âge et le sexe en 2018

	Population	Population scolarisée	Part de la pop. scolarisée (%)		
			Ensemble	Hommes	Femmes
2 à 5 ans	364	256	70,3	72,0	68,4
6 à 10 ans	424	409	96,5	94,1	99,0
11 à 14 ans	392	380	96,9	95,7	98,4
15 à 17 ans	295	278	94,2	94,4	93,9
18 à 24 ans	742	348	46,9	48,6	45,4
25 à 29 ans	613	50	8,1	9,4	6,9
30 ans ou plus	5 819	58	1,0	0,8	1,1

20,5% des "sortis" du système scolaire n'ont aucun diplôme. Parmi eux nous comptabilisons 55,56% de femmes.

b. Le diplôme le plus élevé de la population non-scolarisée entre 2008 et 2018.



Le niveau scolaire général des ascéens a nettement progressé en 10 ans. Les non-diplômés sont passés de 25,3% à 20,5%. Dans le même temps, les bacheliers ont progressé de +1,4% et les post-bac ont gagné +8,6%.



AUTRES INFORMATIONS



18 classes dans 2 écoles élémentaires et 11 classes dans 3 écoles maternelles



1 fermeture de classe depuis 2011. Grande fluctuation des effectifs à l'école d'application du centre -19,5% en 7 ans



1 classe ULIS à l'école Mouzimpré qui accueille 12 élèves en moyenne depuis son ouverture

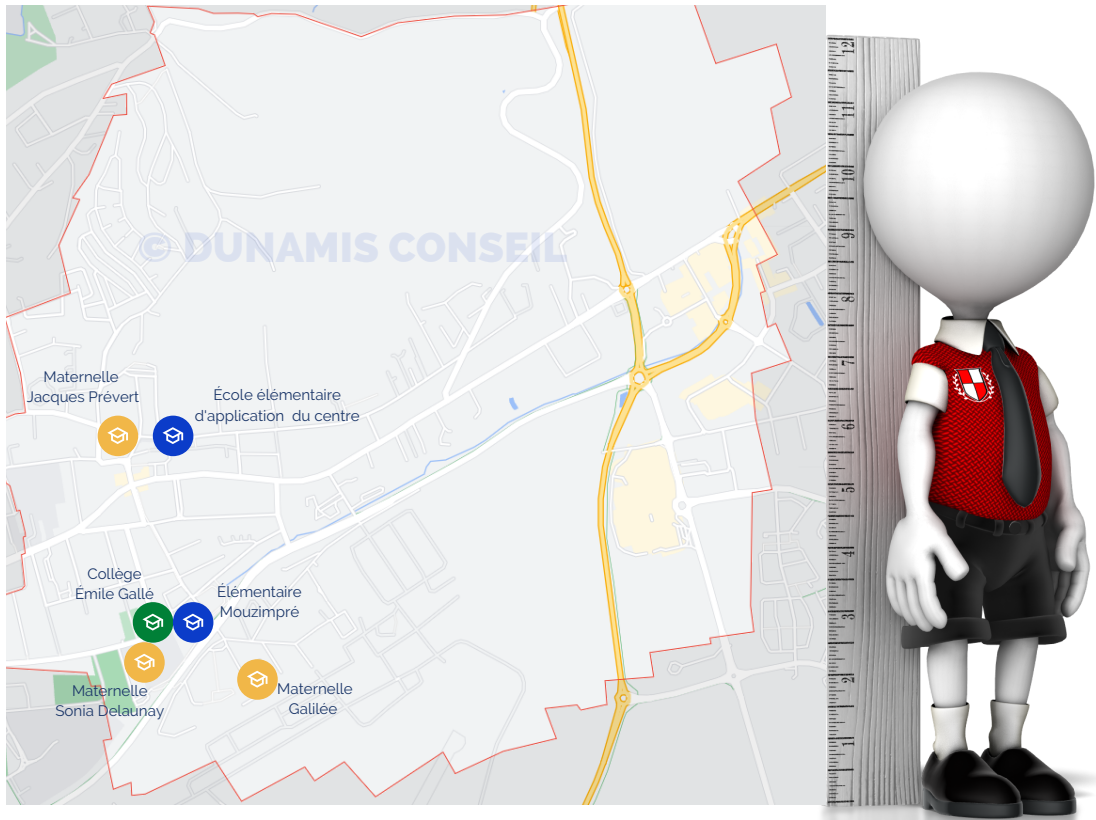


16,64% d'élèves de 3e en retard scolaire (moyenne entre 2011 et 2017) au Collège Émile Gallé



Moyenne 2011-17 71,97% d'orientation en seconde générale et 18,38% en seconde professionnelle

c. Les écoles d'Essey-lès-Nancy



Nombre d'élèves 2021-22 Variations d'effectifs depuis 2015 Nombre de classes

	Nombre d'élèves 2021-22	Variations d'effectifs depuis 2015	Nombre de classes
École maternelle Sonia Delaunay	70	+ 5,71%	3 classes
École maternelle Jacques Prévert	117	Stable	5 classes
École maternelle Galilée	71	- 4,22%	3 classes
École élémentaire Mouzimpré	219	+ 0,91%	9 classes
École élémentaire d'application du centre	200	- 19,5%	9 classes
Collège public Émile Gallé	526	+ 5,13%	

AUTRES INFORMATIONS



Aucune "classe passerelle" à Essey-lès-Nancy
1 classe ULIS



École élémentaire d'application du centre : -19,5% d'élèves entre 2015 et 2022



12 élèves accueillis en classe ULIS à l'école élémentaire Mouzimpré



16,64% des 3ème du Collège Émile Gallé sont en retard scolaire (Moyenne entre 2011 et 2017)



71,97% des 3ème du Collège Émile Gallé sont orientés vers la 2nd générale (Moyenne entre 2011 et 2017)

d. Diplôme le plus élevé de la population non-scolarisée de 15 ans ou plus en 2017

	Ensemble	Hommes	Femmes
Population non scolarisée de 15 ans ou plus	6 736	3 106	3 651
Part en % d'aucun diplôme	20,5	18,0	22,5
Comparaison département	21,6	18,4	24,5
Comparaison région	23,2	19,5	26,6
Comparaison pays	21,4	19,2	23,4
Part en % des titulaires d'un CAP ou d'un BEP	23,6	26,3	21,4
Comparaison département	28,00	32,4	24,0
Comparaison région	29,3	34,3	24,7
Comparaison pays	24,9	29,2	21,0
Part en % des titulaires d'un baccalauréat (général, technologique ou professionnel).	17,7	17,7	17,6
Comparaison département	17,2	17,2	17,2
Comparaison région	16,6	16,7	16,5
Comparaison pays	17,2	16,9	17,5
Part en % des titulaires d'un diplôme de l'enseignement supérieur (niveau bac+2)	12,8	12,6	12,9
Comparaison département	11,3	11,1	11,5
Comparaison région	10,8	10,4	11,2
Comparaison pays	11,1	10,4	11,7
Part en % des titulaires d'un diplôme de l'enseignement supérieur (bac+3 +4 et +5)	20,6	21,4	20,0
Comparaison département	17,2	16,8	17,5
Comparaison région	15,4	15,2	15,7
Comparaison pays	19,8	19,5	20,2

EN SYNTHÈSE

Les niveaux de formation des ascéens sont supérieurs à ceux du département ou de la région;

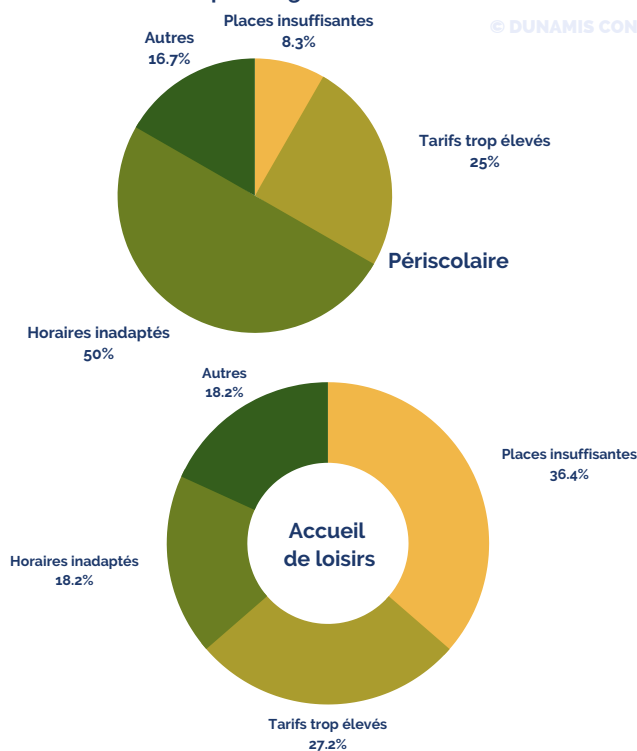
Le taux des non-diplômés comme celui des diplômés de niveau IV sont plus faibles localement alors que les niveaux des bacheliers et des diplômés post-bac sont plus élevés en faveur des ascéens.



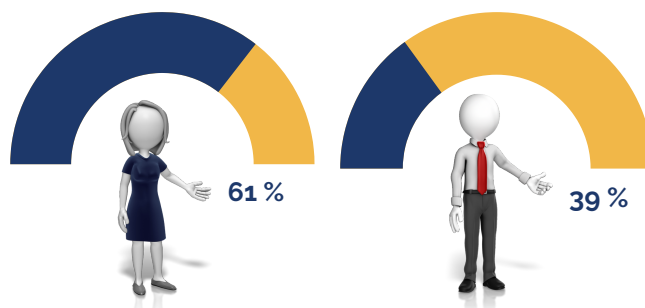
2. Paroles d'ascéens, d'ascéennes

Dans le cadre de la réalisation de la présente étude d'ABS, le CCAS d'Essey-lès-Nancy a souhaité laisser la parole aux habitants. Les ascéens ont été sollicités pour une expression directe à partir d'un questionnaire distribué dans toutes les boîtes aux lettres. Des affiches réparties sur divers lieux de la ville ont permis aux habitants les plus familiers avec l'outil "internet" d'accéder à ce même questionnaire en ligne. Le questionnaire en ligne est resté accessible durant 182 jours. Les questionnaires "papier" ont été déposés par les répondants dans 5 urnes disposées dans des lieux de fortes fréquentations. Nous vous présentons ci-dessous les retours des habitants pour la thématique ici traitée :

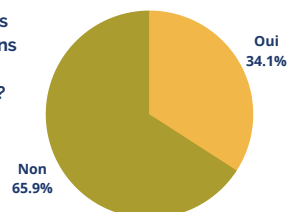
Quelles difficultés pour la garde de vos enfants ?



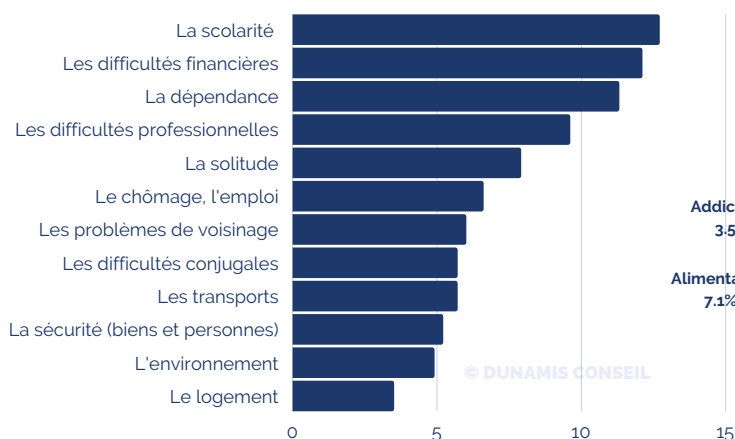
428 adultes âgés de 21 à 90 ans se sont exprimés. Ces adultes ayant 106 enfants, adolescents et/ou jeunes adultes à charge, nous parvenons à un total de répondants de **534 ascéens**. Pour mémoire, il était convenu de n'accepter qu'un questionnaire par ménage.



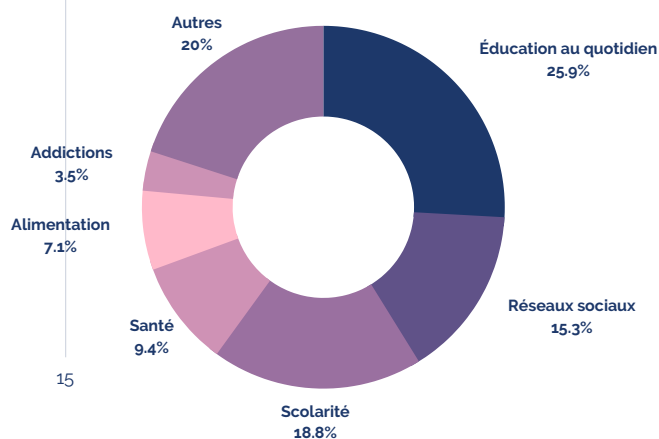
Souhaiteriez-vous bénéficier d'actions de soutien à la parentalité ?



Les sujets qui préoccupent le plus les répondants.



Quels sujets préoccupent les parents ?



CE QUE DISENT LES ASCÉENS

3/4 répondants considèrent que la Ville n'est pas assez solidaire envers les personnes en difficulté. Ils estiment que la situation se dégrade fortement sur le quartier de Mouzimpré, qu'il n'existe pas d'alternatives au logement des séniors, que la Ville n'est pas assez solidaire envers les plus pauvres.

La crise de la COVID-19 a été vécue encore plus difficilement par les monoparents et de nombreux séniors qui se sont sentis encore plus isolés.





PARTIE VII

REVENUS ET PAUVRETÉ

En quelques chiffres...

5,9% de prestations sociales à Essey et 23,9% sur le QPV de Mouzimpré.

14,75% des allocataires ascéens n'ont que les ressources de la CAF. 22,16% sur Mouzimpré

5% de propriétaires et 25% des locataires sont pauvres.

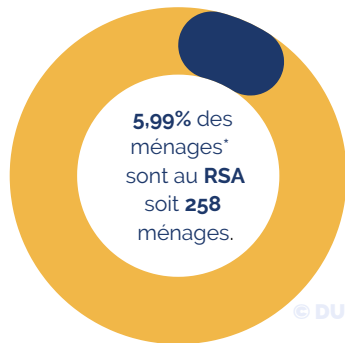
19% des 30-39 ans et 21% des 40-49 ans sont sous le seuil de pauvreté. 15 % de pauvreté globale à Essey

Médiane de vie de 21500 euros/an à Essey / 11130 euros/an sur le QPV de Mouzimpré

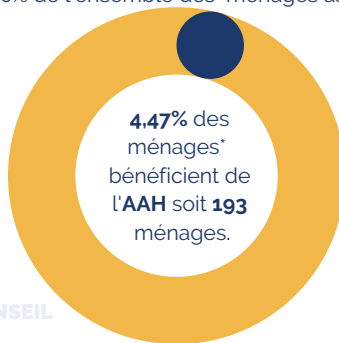
1 - Revenus et pauvreté des ménages

a. Répartition des aides financières et sociales en 2021.

1363 ménages allocataires CAF (ascéens) bénéficient d'aides financières et sociales. Soit, 68,39% des allocataires CAF et/ou 31,60% de l'ensemble des ménages ascéens.



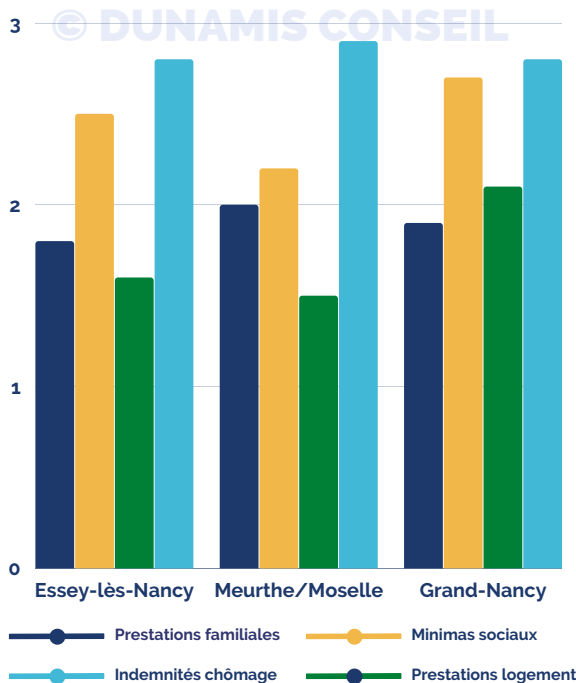
*258 ménages sur 4313 (total des ménages ascéens)



*193 ménages sur 4313 (total des ménages ascéens)



*884 ménages sur 4313 (total des ménages ascéens)



Le tableau ici présenté laisse apparaître que la Ville d'Essey-lès-Nancy cumule des niveaux de prestations sociales globalement inférieures à celles de son EPCI et de son département. Ces prestations visent les prestations familiales, les minimas sociaux, les indemnités chômage et les aides au logement.

Le taux de natalité à Essey est de 12,2% contre 11,3% pour le Grand-Nancy et 10,8% à l'échelle départementale. La Ville d'Essey enregistre aussi une proportion de familles monoparentales supérieure aux autres échelons territoriaux. Il est à noter que le taux des familles nombreuses à + de 3 enfants est plus élevé sur la métropole. Ces données croisées engendrent une proportion moins élevée à Essey, du CF (complément familial) versé par la CAF.

Les données visant les minimas sociaux et les indemnités chômage sont elles aussi élevées à Essey-lès-Nancy dont le taux de pauvreté global est de 15% contre 18,6% pour la métropole du Grand-Nancy.

SBR: seuil de bas revenus. Le SBR calculé par la CAF est au même niveau que le seuil de pauvreté fiscal, soit 14 736 euros/an.



621 ménages qui représentent aussi 14,39% des 4313 ménages ascéens.

b. Le taux de pauvreté selon le statut d'occupation du logement.



647 ménages pauvres parmi les 4313 ménages ascéens.



107 propriétaires pauvres parmi les 2140 propriétaires ascéens.



527 locataires pauvres parmi les 2109 locataires ascéens.

c. La décomposition des revenus disponibles en 2018

Décomposition des revenus disponibles (2018)	Essey-lès-Nancy (%)	Meurthe-et-Moselle (%)	Grand Est (%)
Ensemble	100	100	100
Revenus d'activité	71,30	66,70	70,40
dont salaires et traitements	61,8	59,00	62,10
dont indemnités de chômage	2,8	2,70	2,80
dont revenus des activités non-salariées	6,2	5,00	5,50
Pensions / Retraites / Rentes	33,0	29,00	28,80
Revenus du patrimoine et autres revenus	8,6	14,60	12,20
Ensemble des prestations sociales	5,9	5,90	5,40
dont prestations familiales	1,8	2,00	2,00
dont minima sociaux	2,5	2,40	2,10
dont prestations logement	1,6	1,50	1,30

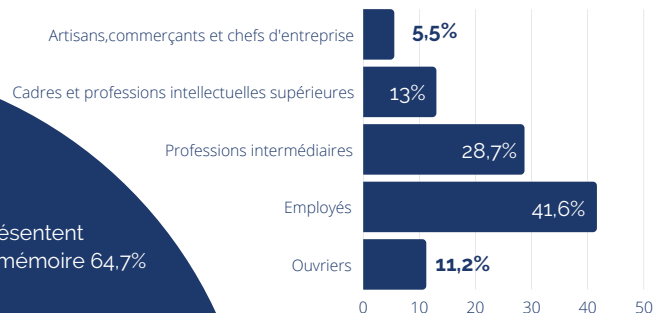
En comparaison aux données du département de la Meurthe-et-Moselle, la proportion du revenu d'activité est plus élevée sur Essey-lès-Nancy. Le niveau des indemnités de chômage est constant sur les trois échelons géographiques. Il est à noter que la proportion des revenus d'activités "non-salariés" est plus importante à Essey.

Cette donnée augmente régulièrement puisqu'en 2020, ce taux est monté à 7,5%. Parmi les non-salariés ascènes nous retrouvons majoritairement des indépendants (68% des non-salariés), des employeurs (31,9%) et des aides familiaux (0,1%).

Répartition des revenus



Les CSP à Essey-lès-Nancy



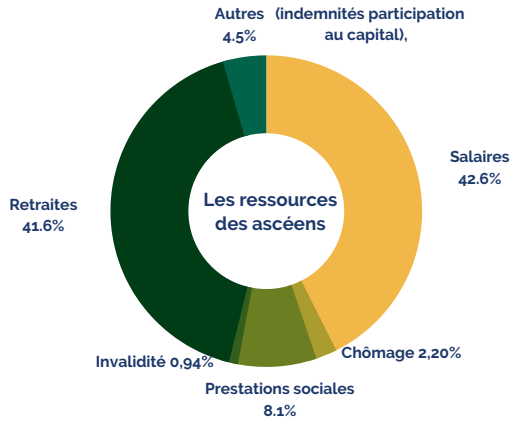
EN SYNTHÈSE

Les revenus d'activité dont les salaires représentent principalement les ressources des ascènes. Pour mémoire 64,7% des actifs occupent un emploi.

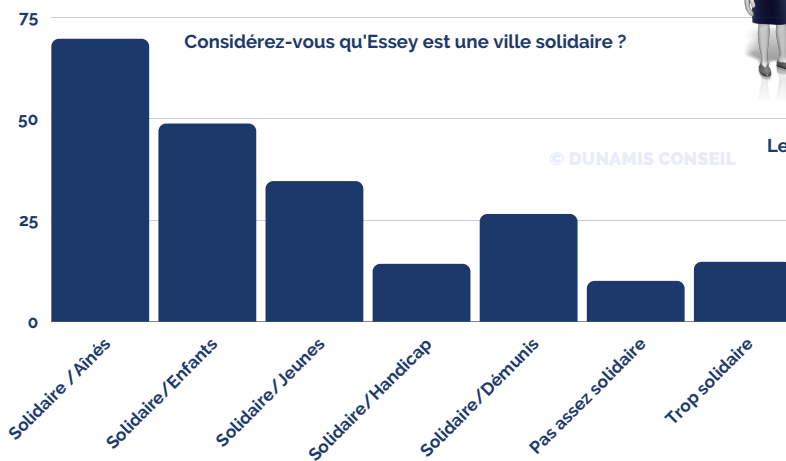
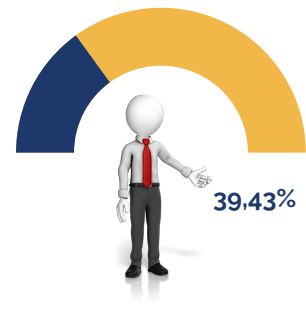
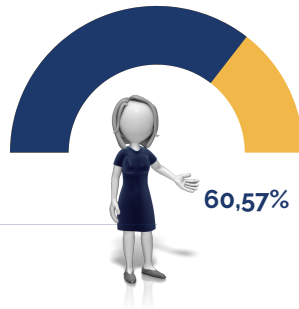
Les retraites constituent 6,1% de la richesse produite et le chômage pèse pour 10,2% sur l'ensemble des ressources ascènes.

2. Paroles d'ascéens, d'ascéennes

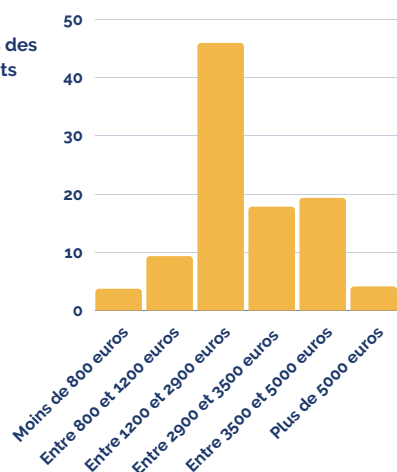
Dans le cadre de la réalisation de la présente étude d'ABS, le CCAS d'Essey-lès-Nancy a souhaité laisser la parole aux habitants. Les ascéens ont été sollicités pour une expression directe à partir d'un questionnaire distribué dans toutes les boîtes aux lettres. Des affiches réparties sur divers lieux de la ville ont permis aux habitants les plus familiers avec l'outil "internet" d'accéder à ce même questionnaire en ligne. Le questionnaire en ligne est resté accessible durant 182 jours. Les questionnaires "papier" ont été déposés par les répondants dans 5 urnes disposées dans des lieux de fortes fréquentations. Nous vous présentons ci-dessous les retours des habitants pour la thématique ici traitée :



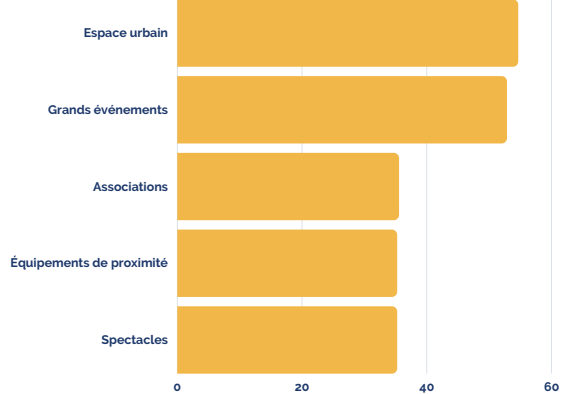
428 adultes âgés de 21 à 90 ans se sont exprimés. Ces adultes ayant 106 enfants, adolescents et/ou jeunes adultes à charge, nous parvenons à un total de répondants de **534 ascéens**. Pour mémoire, il était convenu de n'accepter qu'un questionnaire par ménage.



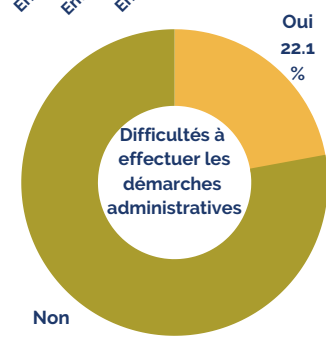
Les revenus des répondants



Comment entretenir ou créer plus de liens entre les habitants ?



Réalisez-vous vos achats sur Essey ?



CE QUE DISENT LES ASCÉENS

La proportion des répondants qui gagnent moins de 800 euros/mois est proportionnée à celle qui gagne plus de 5000 euros/mois.

73,6% des répondants pensent que la Ville témoigne le plus de solidarité aux aînés. Ils sont aussi 63,3% à souhaiter de nouveaux logements pour les séniors autonomes.



3 - Allocations CAF, taux de pauvreté et principaux indicateurs

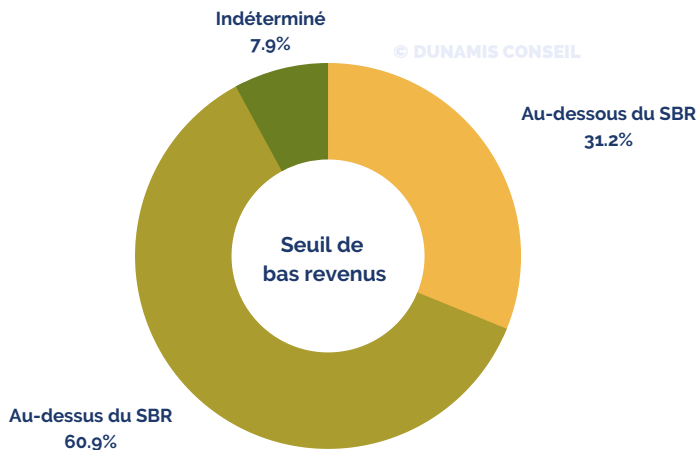
a. Les données de la Caisse d'allocations familiales de la Meurthe et Moselle pour l'année 2020

La Ville d'Essey-lès-Nancy compte **1993** allocataires CAF. Ces allocataires sont répartis en UC (unités de consommation).

Indicateurs CAF	Couple 1 enfant	Couple 2 enfants	Couple 3 enfants	Couple sans enfant	Mono Parental	Personne seule
1 993 allocataires d'au moins une prestation CAF	161	252	116	132	350	982
% d'allocataires d'au moins une prestation CAF	8,08%	12,64%	5,82%	6,62%	17,56%	49,27%

Indicateurs CAF	0-2 ans	3-5 ans	6-10 ans	11-14 ans	15-17 ans	18-24 ans
1 606 enfants couverts prestation CAF	257	247	388	344	243	127
% des enfants couverts	16,0%	15,38%	24,16%	21,42%	15,13%	7,91%

Indicateurs CAF	Actif occupé	Chômeur	Retraité	Étudiant	Autres actifs
1 993 allocataires actifs	1 184	291	128	43	347
% des allocataires actifs	59,41%	14,60%	6,42%	2,15%	17,41%



La CAF dispose de l'indicateur SBR (seuil de bas revenus) pour comptabiliser ses allocataires les plus pauvres. Le **SBR** est arrêté au seuil de **14 736 euros/an/revenu disponible médian**.

Ce niveau de revenus est identique au seuil de pauvreté utilisé par l'administration fiscale. Bien évidemment le SBR de la CAF ne vise que ses allocataires et non l'ensemble de la population de Jarville-la-Malgrange.

Le graphique présenté ci-contre indique que **31,2% des allocataires ascéens sont en dessous du SBR**.

Ce taux pourrait évoluer en raison des **7,9%** d'indéterminés.

Le taux de pauvreté est mesuré à partir des 9 indicateurs suivants :

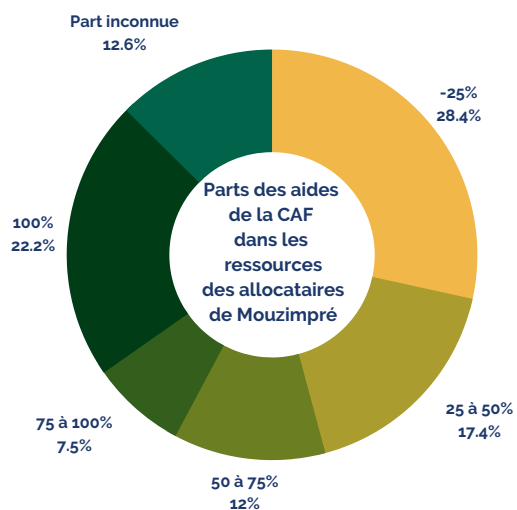
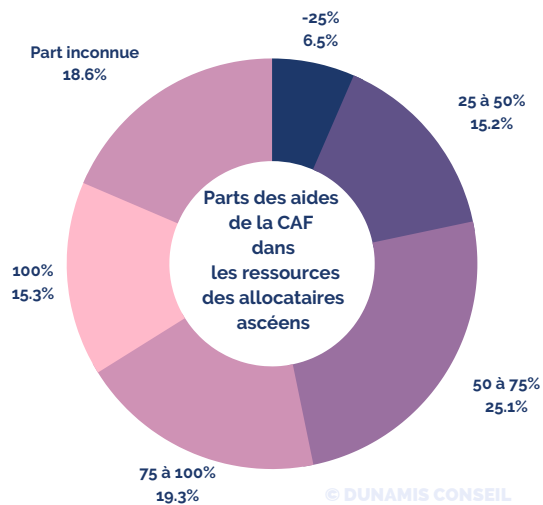
- 1-Évolution de la population
- 2-Part des familles monoparentales dans les ménages
- 3-Part de la population exerçant une profession intellectuelle
- 4-Indice de jeunesse (part des -20 ans par rapport à la part des +60 ans)
- 5-Part de la population titulaire d'aucun diplôme
- 6-Revenu moyen des foyers fiscaux
- 7- Part de la population sous le seuil de pauvreté
- 8- Part des allocataires du RSA
- 9- Part des demandeurs d'emploi en fin de mois DEFM.



Indicateurs CAF	Allocations familiales	Complément familial	AFL, Aide au logement familial	ALS, Aides financières et sociales	APL, Aide personnalisée au logement	Aide au logement (étudiants)
1 618 prestations sont délivrées aux ascendants par les services de la CAF	517	102	104	264	596	35
% des prestations délivrées	31,95%	6,30%	6,43%	16,31%	36,83%	2,16%

Indicateurs CAF	RSA Majoré	RSA Socle non-majoré	AAH, Allocation aux adultes handicapés	PPA, Prime d'activité
1 363 ascendants bénéficient d'aides financières et sociales	31	255	193	884
% des allocataires aidés	2,27%	18,71%	14,16%	64,85%

Indicateurs CAF	ASF, Allocation de soutien familial	AEEH, Allocation d'éducation de l'enfant handicapé	ARS, Allocation de rentrée scolaire	PreParE, prestation partagée d'éducation de l'enfant	PAJE, prestation d'accueil du jeune enfant
839 enfants concernés par les aides petite enfance et garde.	152	31	423	20	213
% des aides "petite enfance et garde".	18,11%	3,69%	50,42%	2,38%	25,39%



Le graphique ici présenté indique le "poids" des prestations et des allocations versées par la CAF sur l'ensemble des ressources déclarées par les ménages ascendants (allocataires).

Nous constatons que les aides de la CAF représentent l'intégralité des ressources pour **18,82 %** des allocataires ascendants. Cette donnée est rapportée à **25,17%** pour les habitants de Mouzimpré.

Nous remarquons par ailleurs que pour près de **54,54%** des allocataires les aides s'élèvent entre 50 et 99% des ressources.

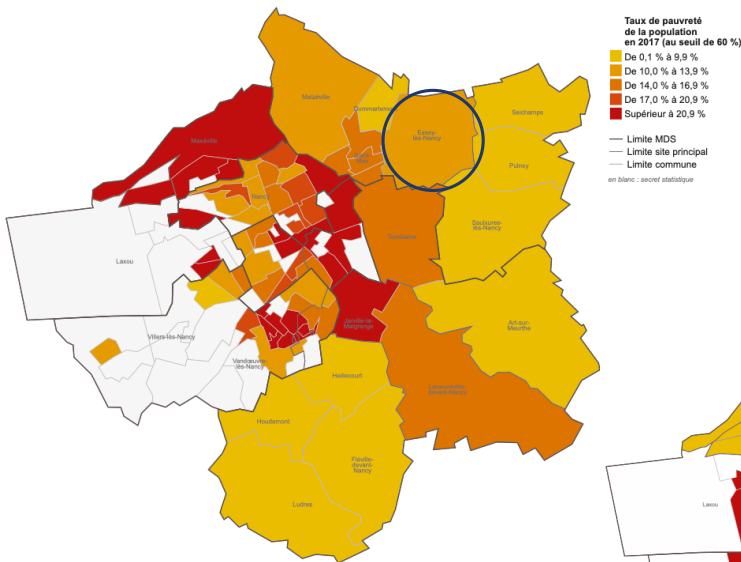
Il est à noter que la part des données inconnues s'élève à 22,79%, ce qui pourrait laisser à penser que les données ici communiquées pourraient être corrigées à la hausse.



b. 4 indicateurs définissent l' indice de pauvreté

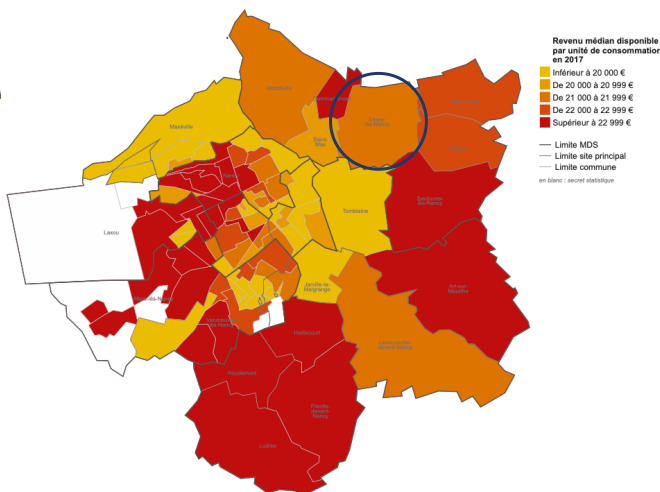
Le taux de pauvreté correspond à la proportion d'individus (ou de ménages) dont le niveau de vie est inférieur, pour une année donnée à un seuil, dénommé seuil de pauvreté (exprimé en euros). L'Insee et les autres pays européens mesurent la pauvreté monétaire de manière relative, c'est-à-dire que le seuil de pauvreté est déterminé par rapport à la distribution des niveaux de vie de l'ensemble de la population. On privilégie en Europe le seuil de 60 % du niveau de vie médian.

Indicateur n°1 : Le taux de pauvreté : Sources croisées : CD54 + DGFIP (direction générale des finances publiques) + CNAF (caisse nationale des allocations familiales) + CNAV (caisse nationale d'assurance vieillesse) + CCMSA (caisse centrale de la mutualité sociale agricole) + INSEE. Données 2015.



En 2015, le niveau de vie médian en France métropolitaine était fixé à 20 300 euros annuels. En 2018 ce niveau était de 21 250 euros.

La population d'Essey-lès-Nancy disposait en 2018 d'un revenu disponible moyen de **21 500 euros**, soit de **+ 250 euros** par rapport au niveau de vie médian national.



Le taux de pauvreté global à Essey-lès-Nancy était de 15 % en 2018 contre 17% en moyenne lissée pour le Grand-Nancy.

	Grand-Nancy	Meurthe et Moselle	Essey-lès-Nancy
Nombre de ménages fiscaux	110 751	308 112	4 140
Nombre de personnes dans les ménages fiscaux	223 345	681 845	8 394
% de la population globale du territoire	86,76%	92,96%	95,12%
Médiane du revenu disponible en euros	21 320	21 840	21 500
Taux de pauvreté global en % de l'ensemble de la population.	18,8%	15,4%	15,0%
Taux de pauvreté des -30 ans	33,1%	27,3%	Estimation DUNAMIS entre 32 et 35%
Taux de pauvreté des 30/39 ans	22,8%	18,7%	19,0%
Taux de pauvreté des 40/49 ans	22,6%	17,9%	21,0%
Taux de pauvreté des 50/59 ans	16,8%	14,2%	15,0%
Taux de pauvreté des 60/74 ans	10,7%	9,5%	Estimation DUNAMIS entre 9 et 12%
Taux de pauvreté des 75 ans et +	7,9%	8,9%	Estimation DUNAMIS entre 8 et 10,5%

Source Fichier Social et Fiscal /FiLoSoFi/CAF	Essey-lès-Nancy	QPV Mouzimpré
Part des revenus d'activité	71,3%	54,3%
Dont retraites , pensions et rentes (1)	33,0%	28,3%
Ensemble des prestations sociales (2)	5,9%	23,9%
Dont part des revenus activités non-salariée (3)	6,2%	2,8%
Taux de pauvreté global	15,0%	38,6%
Revenu médian disponible (4)	21 500 euros	11 130 euros
Ressources annuelles des 10% les plus pauvres	11 570 euros	1 400 euros
Ressources annuelles des 10% les plus riches	37 960 euros	21 150 euros
Interdécile (écart entre les plus pauvres et les plus riches)	3,3	15,1
% de la population couverte par les aides et/ou prestations sociales de la CAF	22,58%	34,79%
Taux de bas revenus CAF (SBR parmi total allocataires)	31,15%	48,80%

(1) Les pensions et les rentes : Les pensions, retraites et rentes incluent les retraites, mais aussi les pensions d'invalidité et les pensions alimentaires nettes et les rentes viagères.

(2) Les prestations sociales familiales : Article L.512-1 du Code de la sécurité sociale : Les prestations familiales regroupent 3 types de prestations

Les prestations générales d'entretien (allocations familiales dès le second enfant.. Allocation forfaitaire pour les familles d'au moins 3 enfants. Le Complément familial qui est attribué sous conditions de ressources aux familles d'au moins 3 enfants). L'allocation de soutien familial qui est versée pour élever un enfant privé de l'aide de l'un ou de ses deux parents ou pour compléter une pension alimentaire dont le montant est faible.

Les prestations à affectation spéciale : Cette catégorie de prestations regroupe notamment l'AAEH (allocation d'éducation de l'enfant handicapé) versée sans conditions de revenus aux personnes qui assument la charge d'un enfant de moins de 20 ans dont le taux d'incapacité est d'au moins 80% ou compris entre 50 et 79% s'il est placé en établissement spécialisé ou s'il bénéficie de soins à domicile.

PAJE (prestation d'accueil du jeune enfant). Nous trouvons ainsi, la prime à la naissance ou à l'adoption versées sous conditions de revenus. L'allocation de base qui est versée de la naissance ou de l'adoption d'un enfant entre 0 et 3 ans et sous conditions de revenus. Nous trouvons aussi la PreParE (prestation partagée d'éducation de l'enfant) qui permet au parent de cesser son activité professionnelle ou de la réduire pour s'occuper de son enfant de moins de 3 ans, sous conditions de ressources et dès le premier enfant. Enfin nous citons le CMG (complément de libre choix du mode de garde) qui permet de compenser le coût de la garde d'un enfant de moins de 6 ans.

(3) Les revenus d'activité non salariée : Ces revenus sont les sommes des revenus nets découlant d'une activité non salariée ou indépendante au cours d'une année.

(4) Le revenu disponible est le revenu à la disposition du ménage pour consommer et épargner. Il comprend les revenus d'activité nets des cotisations sociales, les indemnités de chômage, les retraites et pensions, les revenus du patrimoine (fonciers et financiers) et les autres prestations sociales perçues, nets des impôts directs.



N°2 : L'intensité de la pauvreté en 2019: L'intensité de la pauvreté est un indicateur qui permet d'apprécier à quel point le niveau de vie de la population pauvre est éloigné du seuil de pauvreté. L'Insee mesure cet indicateur comme l'écart relatif entre le niveau de vie médian de la population pauvre et le seuil de pauvreté. Plus cet indicateur est élevé et plus la pauvreté est dite intense, au sens où le niveau de vie des plus pauvres est très inférieur au seuil de pauvreté.

	Grand-Nancy	Meurthe et moselle	Essey
Médiane de revenu disponible (ménage = UC)	21 320	21 480	21 500
Rapport interdécile	3.9	3.3	3.3
1er décile en euros	10 310	11 220	11 570
9e décile en euros	40 370	37 350	37 960

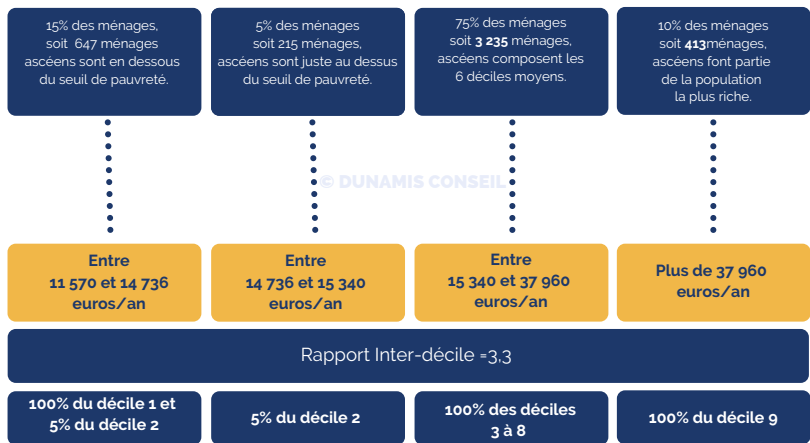
Sources : Fichier localisé social et fiscal FiloSoFi / INSEE / DGIFP/CNAV/CCMSA / Données 01/202033 930

Déciles par définition :

Si on ordonne une distribution de salaires, de revenus, de chiffres d'affaires, etc., les déciles sont les valeurs qui partagent cette distribution en dix parties d'effectifs égaux. Ainsi, pour une distribution de salaires :

Le premier décile est le salaire au-dessous duquel se situent 10 % des salaires ;

Le neuvième décile est le salaire au-dessous duquel se situent 90 % des salaires. Le premier décile est, de manière équivalente, le salaire au-dessus duquel se situent 90 % des salaires ; le neuvième décile est le palier au-dessus duquel se situent 10 % des plus hauts salaires.



Rapports interdéciles définition

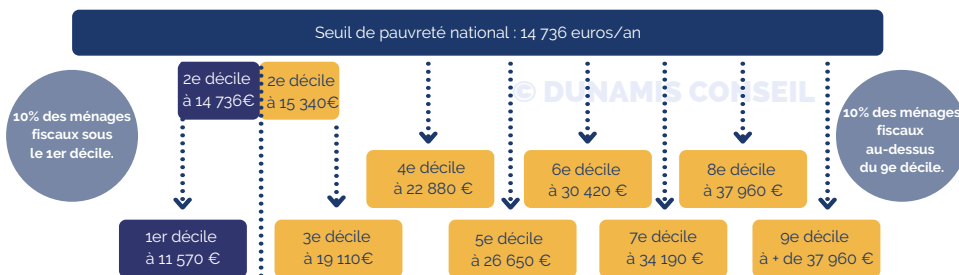
Les rapports interdéciles des revenus permettent d'identifier les disparités (ou écarts) entre les plus riches et les plus pauvres.

Ainsi, le rapport inter-décile (D9/D1) des niveaux de vie est le rapport entre le niveau de vie plancher des 10 % les plus aisés et le niveau de vie plafond des 10 % les plus modestes.

Le revenu disponible est le revenu à la disposition du ménage pour consommer et épargner.

Il comprend les revenus d'activité (nets des cotisations sociales), indemnités de chômage, retraites et pensions, revenus fonciers, les revenus financiers et les prestations sociales reçues (prestations familiales, minima sociaux et prestations logements).

Au total de ces ressources, on déduit les impôts directs (impôt sur le revenu, taxe d'habitation) et les prélèvements sociaux (CSG, CRDS).



EN SYNTHÈSE

Le décile 1, d'Essey-lès-Nancy est le 13e le plus bas de la métropole. Son gême décile est le 12e le moins élevé du Grand-Nancy.

Le niveau de la médiane de revenu disponible par ménage situe Essey-lès-Nancy au 13e niveau le plus bas de la métropole.

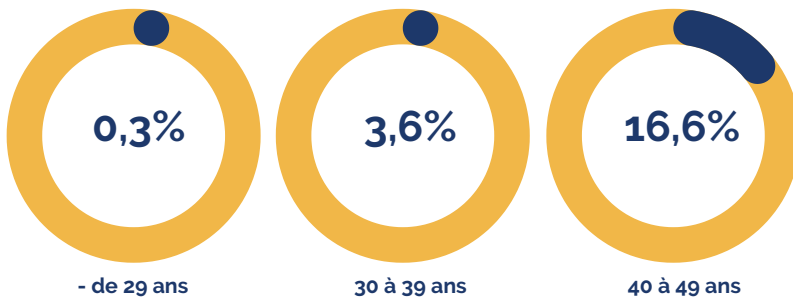
Pour mémoire, le décile 1 d'Essey se situe à 11 570 euros/an alors que 10% des habitants de Mouzimpré disposent de 1400 euros/an.



PARTIE VIII

LA SANTÉ DES ASCÉENS

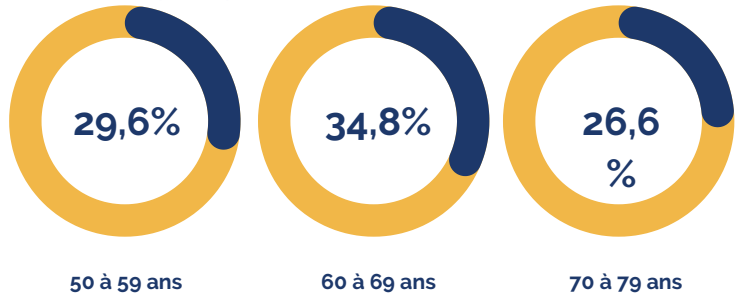
1. Les données de la CPAM de Meurthe et Moselle (2021).



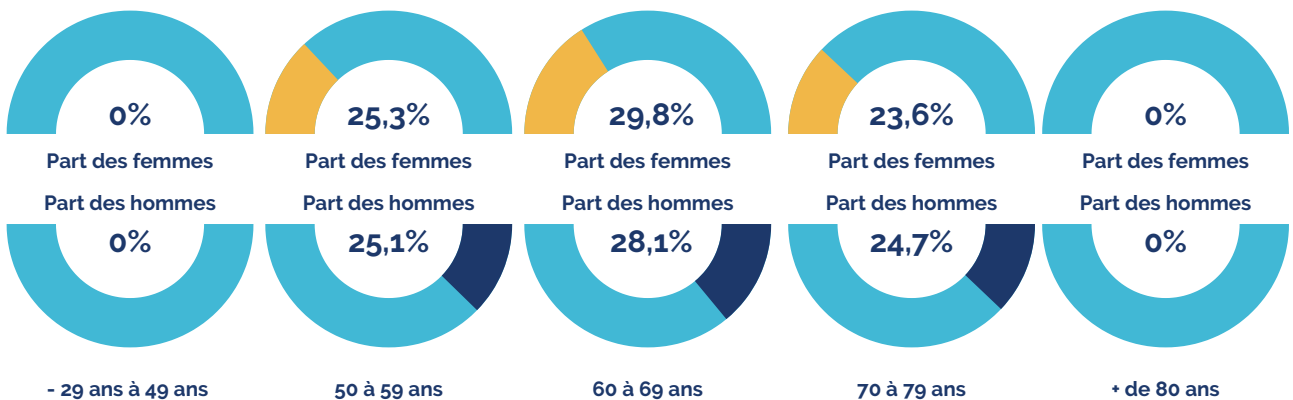
Les hommes possèdent également des seins qui sont toutefois moins développés que ceux des femmes. Le cancer du sein chez l'homme est rare. **Moins de 1 %** de tous les cancers du sein affectent les hommes. Il est cependant important que les hommes sachent qu'ils peuvent être concernés par ce cancer, notamment afin de ne pas négliger les symptômes.

Taux d'assurés (femmes et hommes) d'Essey-lès-Nancy ayant réalisé un dépistage du **cancer du sein** selon l'âge.

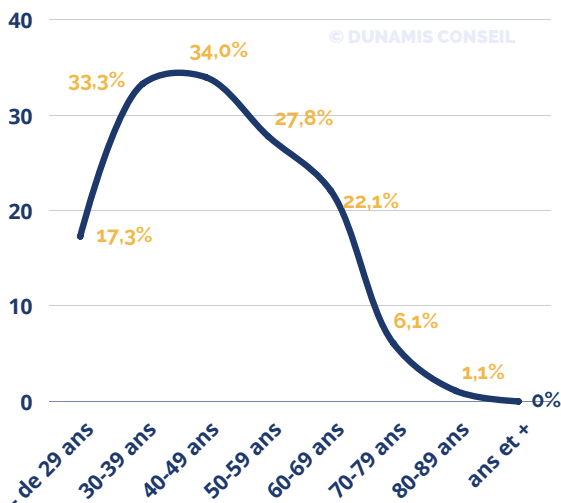
© DUNAMIS CONSEIL



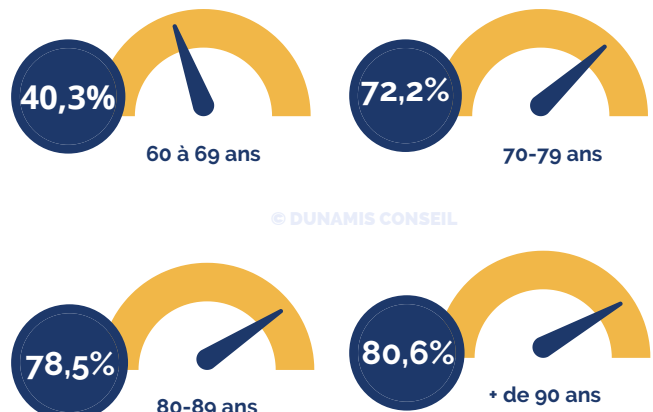
Taux d'assurés d'Essey-lès-Nancy ayant réalisé un dépistage du cancer colorectal selon l'âge et le sexe



Taux d'assurés (femmes) d'Essey-lès-Nancy ayant réalisé un dépistage du **cancer du col de l'utérus** selon l'âge.



Taux d'assuré d'Essey-lès-Nancy de + de 60 ans ayant reçu le **vaccin contre la grippe**.



2. Paroles d'ascéens, d'ascéennes

Dans le cadre de la réalisation de la présente étude d'ABS, le CCAS d'Essey-lès-Nancy a souhaité laisser la parole aux habitants. Les ascéens ont été sollicités pour une expression directe à partir d'un questionnaire distribué dans toutes les boîtes aux lettres. Des affiches réparties sur divers lieux de la ville ont permis aux habitants les plus familiers avec l'outil "internet" d'accéder à ce même questionnaire en ligne. Le questionnaire en ligne est resté accessible durant **182 jours**. Les questionnaires "papier" ont été déposés par les répondants dans 5 urnes disposées dans des lieux de fortes fréquentations. Nous vous présentons ci-dessous les retours des habitants pour la thématique ici traitée :



Non : 80,37%



Oui: 64,96%

Le sentiment de solitude s'est accentué avec la crise de la COVID

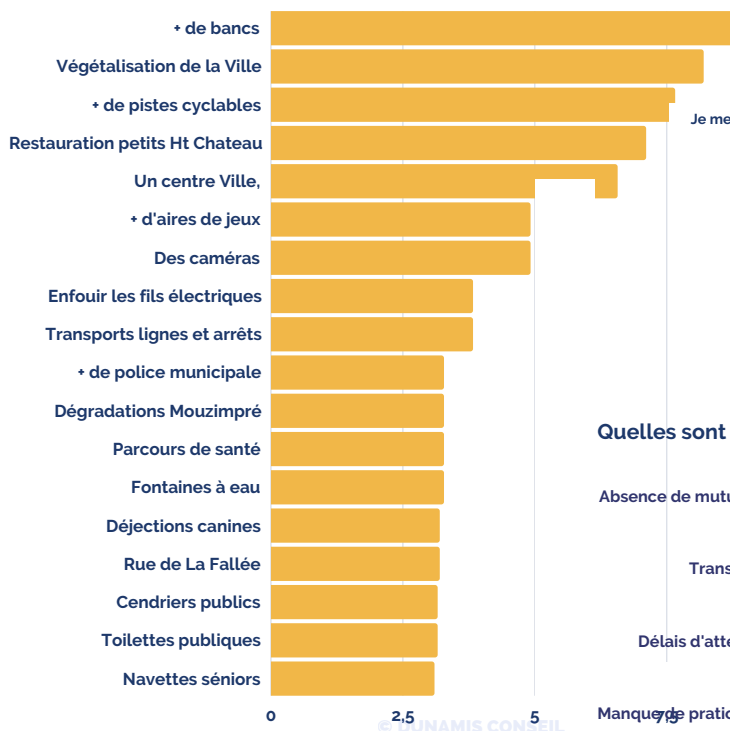


428 adultes âgés de 21 à 90 ans se sont exprimés. Ces adultes ayant 106 enfants, adolescents et/ou jeunes adultes à charge, nous parvenons à un total de répondants de **534 ascéens**. Pour mémoire, il était convenu de n'accepter qu'un questionnaire par ménage.



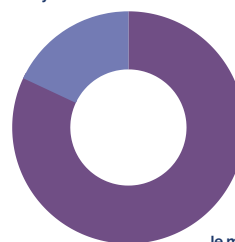
© DUNAMIS CONSEIL

Expression libre, les thèmes les plus abordés par les ascéens par ordre d'importance



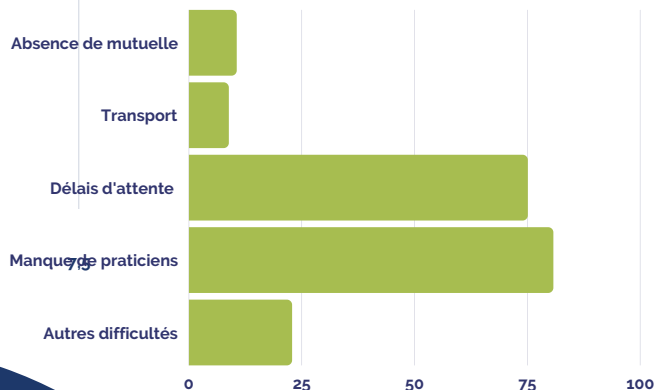
Votre sentiment quant à la sécurité à Essey-lès-Nancy ?

Je me sens en insécurité à Essey
18%



Je me sens en sécurité à Essey
82%

Quelles sont les difficultés d'accès aux soins ?



CE QUE DISENT LES ASCÉENS

Parmi les principales difficultés d'accès aux soins, de nombreux séniors ont notamment évoqué des difficultés de mobilité pour se rendre aux rendez vous médicaux.

Parmi les attentes des habitants (expression libre) nous constatons que les thèmes liés à la sécurité (caméras et police municipale) regroupent + de 20% des répondants.





PARTIE IX

**DES PISTES DE RÉFLEXION ET LES ORIENTATIONS
ISSUES DE LA CONSULTATION**

PISTE DE RÉFLEXION N°1

« Accompagner les parents et plus particulièrement les familles monoparentales ».

La proportion des familles monoparentales, dont les femmes seules avec enfant(s), est très largement supérieure sur la Ville d'Essey-lès-Nancy en comparaison aux autres niveaux géographiques. Le poids des ménages composés de personnes seules (+5,1% en 5 ans) impose une nouvelle structuration des familles ascéennes. Ainsi, le volume des familles a chuté de **-4,6%** entre 2013 et 2018. Ce sont les familles sans enfant et les biparents qui ont le plus perdu au profit des monoparents. En 2018, l'écart de répartition entre les biparents et les monoparents n'est plus que de **5,9%** au profit du modèle familial classique.

Les échanges avec les acteurs de la petite enfance tendent à montrer que moins de 10% des familles monoparentales ont recours à des modes de garde collectifs des jeunes enfants. Les données du RSA majoré et celles de la CAF visant notamment le seuil de bas revenus témoignent s'il le fallait des niveaux de pauvreté des familles monoparentales. Pour rappel l'engagement n°1 du plan national de lutte contre la pauvreté fixe comme priorité » **l'égalité des chances dès les premiers pas pour rompre la reproduction de la pauvreté**".

Le CCAS et la Ville d'Essey-lès-Nancy sont sollicités par des familles monoparentales qui ont saisi l'opportunité du questionnaire de l'ABS pour attirer l'attention de la collectivité sur des formes d'isolement, d'exclusion et de repli sur soi. Nous invitons le CCAS à faire de la situation des familles monoparentales une grande cause sociale locale qui vise 519 familles pour près de 1346 habitants, soit **15,25%** de la population ascéenne.

PISTE DE RÉFLEXION N°2

Promouvoir des actions de prévention à la santé

Certaines données 2021 extraites des services de la CPAM de Meurthe-et-Moselle nous interpellent. Ainsi, nous constatons que :

- Seuls 16,2% des assurés ascéens sont à ce jour dépistés dans le cadre de la prévention du cancer du sein. Cette donnée est encore plus basse dès lors que l'on traite des femmes les plus jeunes. Ainsi, 3,9% des moins de 40 ans sont dépistés et moins de 1 sur 3, soit 29,6% des 50-59 ans. La couverture chez les 60-69 ans est de 34,8%. Parmi les 4012 ascéennes âgées de plus de 29 ans seules, 650 ont été dépistées à ce jour.

- Le taux de dépistage du cancer du colorectal est encore plus dégradé puisque seulement 10,8% des ascéens ont été dépistés. Ainsi, le taux de dépistage est de 25,2% chez les 50-59 ans, soit les premiers âges dépistés. Cette donnée progresse lentement chez les 60-69 ans (29%). Parmi les 4199 ascéens âgés de 45 ans et + seuls, 453 ont été dépistés.

-Le niveau de dépistage du cancer du col de l'utérus est lui aussi très bas, il représente 21,4% des ascéennes. Ce dépistage s'adresse prioritairement aux femmes âgées de 25 à 65 ans, soit environ 3423 ascéennes. Le taux de dépistage des 30-39 ans est de 33,3% et constitue le score le plus élevé. 27,8% des 50-59 ans sont dépistés et ce score redescend à 34% chez les 40-49 ans. Parmi les 3423 ascéennes concernées par ce dépistage seules 733 l'ont réalisé.

Le CCAS pourra se rapprocher des services compétents de la CPAM afin d'envisager d'organiser des campagnes d'information auprès des ascéens. Enfin des dépistages plus massifs pourraient être organisés localement sur Essey-lès-Nancy qui dispose par ailleurs avec les cliniques Pasteur et Kléber, d'un plateau médical d'excellence.

PISTE DE RÉFLEXION N°3

bitants

Les ascéens ayant participé au questionnaire de l'ABS se sont sans équivoque et massivement exprimés en faveur de nouveaux aménagements urbains. Parmi les propositions et pistes de réflexion posées nous trouvons des sujets aussi vastes que la mise en plus grande sécurité d'un axe routier très fréquenté, la végétalisation de l'espace urbain, la création de zones piétonnes dont la place de la mairie, etc.

Il ressort de cette consultation que 47% des répondants sont favorables à de nouveaux aménagements de l'espace urbain. Parmi les répondants près de 85% témoignent un réel et important attachement à leur ville et la qualité de vie qu'offre Essey-lès-Nancy.

La Ville d'Essey-lès-Nancy est déjà très fortement engagée dans la notion de budget participatif et dans la volonté d'associer les habitants dans le cadre d'une démocratie participative.

Sur la base de ces premières données, il conviendrait de conduire une réflexion sur de nouveaux modes de participation des habitants aux aménagements urbains et notamment ceux facilitant la vie sociale. Ainsi, de nombreux témoignages "constructifs" ont été apportés par les répondants au questionnaire de l'ABS à la question ouverte n°50, permettant à chacun d'aborder des sujets non traités par le questionnaire ou d'ajouter un complément d'information. Les nouvelles attentes des habitants semblent correspondre à l'évolution de la population ascéenne.

Ainsi, la répartition des CSP a été fortement modifiée depuis les années 1990. Les retraités sont plus nombreux et présents sur la Ville. Les cadres, les indépendants et les professions intermédiaires et libérales sont plus représentés que les ouvriers et les employés. Enfin, les effets récents des confinements successifs opérés dans le cadre de la crise sanitaire que nous traversons encore actuellement ont suscité de nouvelles attentes vers le bien-vivre dans sa ville.

PISTE DE RÉFLEXION N°4

Accompagner et réduire le risque d'une plus grande précarité de la population.

Il ressort de la participation des habitants qu'une grande majorité des répondants au questionnaire s'expriment en faveur d'une solidarité plus fortement marquée en direction des plus démunis. Ce constat est partagé par les acteurs locaux qui ont participé aux deux commissions thématiques portant sur la précarité et l'habitat.

Parmi les points de vigilance qui ont été formulés, nous pouvons citer les suivants :

- Des logements souvent mal isolés sur le quartier Kléber qui deviennent économiquement des gouffres thermiques. Certains habitants ne peuvent pas économiquement chauffer leur habitation au-delà de 14 degrés en hiver. Les acteurs sociaux et les professionnels du locatif immobilier sont conscients de cette situation tout en étant surpris de ne pas être sollicités pour plus d'aides (FSL). Il serait question d'un coût à hauteur de 150 euros par mois pour chauffer un T2.
- Le coût de la restauration scolaire serait inaccessible pour certains parents au risque d'engendrer des impayés ou d'aboutir à une décision des parents de ne plus en faire bénéficier leurs enfants.
- Les enfants des résidents du centre ADOMA ne participent pas aux sessions du centre aéré et ne viennent pas au mercredi récréatif.
- Le problème de l'accès au numérique est pointé par de nombreux habitants qui n'ont toujours pas accès à la fibre
- Il existerait des logements indignes sur Essey.

PISTE DE RÉFLEXION N°5

Conduire une réflexion d'ensemble sur l'accompagnement de la petite enfance.

De nombreux participants au questionnaire considèrent que l'offre d'accueil collectif pour les jeunes enfants (0-3 an) est insuffisante. Les multiaccueils sont partagés avec d'autres villes ou réservent prioritairement des places pour les hospitaliers. Dans ce contexte il demeure difficile, voire hasardeux, de trouver des berceaux.

Les familles monoparentales et celles souhaitant opter pour des accueils occasionnels ne trouvent pas de réponses à leurs demandes. Le bonus de mixité sociale qui est accompagné par la CAF ne semblait pas trouver d'échos lors de la conduite de nos commissions thématiques auprès des structures privées et/ou publiques qui déclarent vouloir accueillir les jeunes enfants issus des familles fragiles ou en difficultés d'insertion, mais sans risque de perte de la PSU.

Il conviendra de pousser cette réflexion autour des axes suivants : nouvelles places d'accueil , création d'une halte -garderie qui compléterait l'offre de service déjà proposée par les multiaccueils, les micro-crèches et les ASMAT, opportunité d'ouvrir une classe passerelle dans une des 3 écoles maternelles d'Essey-Lès-Nancy et recrutement de nouvelles ASMAT, car il en manquerait environ 15 sur Essey.

La signature de la CTG (convention territoriale globale) entre la Ville et la CAF représente une réelle opportunité.

PISTE DE RÉFLEXION N°6

Mener une réflexion d'ensemble sur le fonctionnement des services périscolaire, extra scolaire et jeunesse

La thématique liée aux attentes visant les services périscolaires, méridiens et extra scolaires est récurrente à toutes les missions réalisées dans le cadre de l'ABS. Par delà des modes de gestion, des questions peuvent émaner des usagers concernant l'organisation et la nature des prestations délivrées.

Les habitants d'essey-les-Nancy ayant participé à l'ABS et les travaux opérés par la commission thématique "offre de service" ont permis d'aboutir à certains constats parmi lesquels :

- L'espace Pierre de Lune est plus apparenté à une salle polyvalente qu'à un EVS (espace de vie sociale). Quelle place pour un EVS, une maison de quartier voire un centre social sur Essey-lès-Nancy et plus particulièrement sur le QPV Mouzimpré ?

- La restauration des enfants fréquentant l'école maternelle Jacques Prévert est considérée comme insatisfaisante par de nombreux parents qui souhaitent que cette restauration puisse être rapprochée de l'école afin d'éviter aux jeunes enfants l'ascension jusqu'au Haut-Château qui demeure source de grande fatigue et peut s'avérer compliquée en cas d'intempéries .

- Des habitants demandent à ce que des animations pour les enfants puissent être organisées sur le quartier de Mouzimpré et pas uniquement sur le site du Haut-Château (mercredi récréatif et accueil de loisirs). Certains considèrent à partir du questionnaire de l'ABS que les équipements, dont les jeux extérieurs pour les jeunes enfants sont moins nombreux sur ce quartier.

- Les temps de trajets en bus sont trop longs, car indirects entre l'extrémité "est" d'Essey (limite Kléber et Porte verte) pour les enfants et notamment ceux de la résidence ADOMA. Il serait question de plus de 30 à 40 minutes pour se rendre à la maternelle Jacques Prévert ou à l'école d'application du centre.

PISTE DE RÉFLEXION N°7

Expérimenter de nouvelles formes de loisirs en direction des familles monoparentales et plus particulièrement en faveur des mamans solos.

La présente étude d'ABS a clairement démontré que les familles monoparentales sont très représentées sur la métropole du Grand-Nancy et plus particulièrement au niveau de la Ville d'Essey-lès-Nancy.

De nombreuses familles monoparentales se sont exprimées à travers le questionnaire de l'ABS et les acteurs locaux ont souvent décrit avec justesse les difficultés d'accès aux droits ou aux loisirs de ces familles encore plus paupérisées et isolées depuis la crise sanitaire de la COVID-19.

Nous relevons que de nombreux monoparents décrivent de réelles situations de solitude et d'oubli de soi au profit de l'éducation de leurs enfants.

La réalité et le quotidien qui nous sont décrits par ces mères seules montrent que les loisirs pour les adultes, dont ceux en direction des parents, sont proposés notamment par le monde associatif durant les temps extrascolaires et/ou périscolaires. Or ces femmes nous expliquent que leurs temps de répit (sans leurs enfants) se situent sur le temps scolaire.

Parmi les pistes qui pourront être expérimentées, il conviendrait de favoriser des actions visant le bien-être afin de permettre à ces femmes de prendre soin d'elles, de renouer avec la confiance.

Il conviendrait de conduire une réflexion sur des expérimentations de loisirs sur le temps scolaire. Le CCAS pourrait se rapprocher du tissu associatif qu'il connaît parfaitement afin d'envisager quelques ouvertures spécifiques pour ces mamans. Des acteurs comme l'EVS, des professionnels du bien être dont les esthéticiennes, les coiffeurs et les paramédicaux représenteront autant d'ouvertures à étudier.

PISTE DE RÉFLEXION N°8

"Conduire une réflexion autour des nouveaux modes d'hébergement en faveur des séniors "autonomes" .

73,6% des répondants au questionnaire de l'ABS considèrent que la Ville d'Essey-lès-Nancy est solidaire en direction des aînés. Les séniors arrivent en première position sur l'échelle de la solidarité locale.

Pour rappel, toutes les grandes tranches d'âges de la population ont répondu au questionnaire et sur les sujets traitant des séniors, les réponses n'émanent pas que des habitants les plus âgés et/ou concernés par les questions posées. Ainsi, **30,8%** des répondants ont moins de 44 ans et **50,8%** ont moins de 59 ans.

À la question portant sur le logement des personnes âgées autonomes, **47,7%** des répondants ont répondu que la Ville devrait conduire une réflexion sur de nouveaux types de logements.

Parmi les propositions formulées par les répondants, nous trouvons des suggestions allant en direction des résidences autonomie et/ou séniors. Les travaux conduits en commissions et le diagnostic de territoire réalisé par le cabinet DUNAMIS montrent que ces logements pour séniors autonomes sont inexistant de l'offre actuelle. Ainsi, il existe en proximité directe d'Essey-lès-Nancy, 33 places en résidence autonomie.

Enfin il est important de souligner que les logements pour les séniors autonomes ont des superficies moyennes constatées de 30 à 35 m² pour une personne seule et 50 à 55 m² pour un couple. Lorsqu'on réalise un focus sur l'ensemble des logements ascéens, nous comprenons que les habitations de type F2 ne représentent que **14,4%** du parc immobilier et les studios, à peine 2,7%.

Pour tout ce qui précède, il conviendrait que le CCAS et la Ville d'Essey-lès-Nancy conduisent une analyse plus approfondie de l'offre et de la demande pour des services et plus particulièrement en direction de l'habitat des séniors les plus autonomes. **29,1%** des ascéens ont plus de 60 ans et la Ville compte 18,5% d'habitants ayant entre 45 et 59 ans.

DUNAMIS Conseil

Ingénierie sociale • Analyse des besoins sociaux • Évaluations • Audits



Expertise AFNOR N° 14084099
Habilitation HAS N° H2015-03-1671
Agrément formation N° 41540332954
Habilitation IPRP N° 32/2018



[dunamis.conseil](https://www.facebook.com/dunamis.conseil)



[dunamis.conseil](https://www.linkedin.com/company/dunamis-conseil)



[dunamis-conseil.fr](https://www.dunamis-conseil.fr)