

150

LE BULLETIN DES

asceens

NOVEMBRE-DÉCEMBRE 2023

Dossier thématique

Zoom sur le quartier Mouzimpré

» pages 3 à 11

Votre avis nous intéresse

Répondez à l'enquête de satisfaction

» page 13

Territoire zéro non recours

Lancement officiel du dispositif

» page 21

Comité des fêtes

La Saint-Sylvestre fait son grand retour !

» page 23



Prenez soin durablement
de votre audition.

BILAN AUDITIF *
GRATUIT
SUR RENDEZ-VOUS

NOUVELLE ADRESSE

MAGASIN D'OPTIQUE ET D'AUDITION

ESSEY-LÈS-NANCY

Avenue de Saulxures - ZAC de la Porte Verte

AUDITION

03 83 30 32 80

OPTIQUE

03 83 37 80 30

*Contrôle à but non médical. © Julien Attard - UNION TERRITORIALE MUTUALISTE LORRAINE - UTML soumise aux dispositions du livre III du Code de la Mutualité - N° SIREN 775 615 537.

BEAUX-ARTS • LOISIRS CRÉATIFS • ENCADREMENTS • ÉVEIL ARTISTIQUES



Rendez-vous sur :
WWW.ARTETLOISIRS.FR

[f @colori.nancy](https://www.facebook.com/colori.nancy) [i](https://www.instagram.com/colori.nancy)



La Porte verte
15 rue des Tarbes
54270 Essey-lès-Nancy

03.83.21.36.40

-10%
SUR LES ARTICLES EN STOCK

Offre non-cumulable, valable jusqu'au 31 décembre 2023
Hors articles en promotion ou bloqués, avantages cartes,
encadrement sur mesure et éditions.
Et sur présentation du coupon.

le
Jardin
des
Fleurs



VOTRE
FLEURISTE

2 avenue Foch
54270 ESSEY LES NANCY
essey.les.nancy@lejardindesfleurs.com
Tél. 03 83 20 30 91

WWW.LEJARDINDESFEURS.COM

OUVERT 7/7



Retrouvez l'actualité
de la ville sur facebook
et sur instagram

FB et insta :
villesdesseylesnancy





Le maire
Michel Breuille

édito

Chères Ascéennes, chers Ascéens,

Le dossier que vous allez découvrir dans ce numéro de votre bulletin municipal est entièrement dédié au quartier Mouzimpré. Un zoom qui nous a paru judicieux, pour mettre en lumière les atouts, l'attrait et la vitalité de ce site, qui abrite un millier d'habitants, soit un peu plus de 10 % de la population d'Essey.

Mouzimpré est sans doute le quartier le plus vert de la ville ; il est particulièrement bien desservi par les transports en commun et bénéficie d'une confortable proximité avec de nombreux commerces, les établissements scolaires et le complexe sportif.

Classé quartier prioritaire, le quartier Mouzimpré fait l'objet d'une attention particulière. Il a bénéficié il y a quelques années d'une opération de requalification de l'espace public dans le cadre du Projet de Rénovation Urbaine, puis d'une rénovation complète des logements et des immeubles par le bailleur social Batigère.

Comme beaucoup d'autres, ce quartier n'échappe pas à quelques faits réguliers

d'incivilités. On ne peut que déplorer qu'une poignée de fauteurs de troubles viennent perturber la quiétude du lieu. Les conséquences des émeutes de juillet ont certes choqué les habitants ; mais ces événements ne doivent pas occulter la qualité de ses services et infrastructures, le dynamisme des associations et des professionnels qui y œuvrent, la richesse et l'originalité des manifestations qui s'y déroulent, et les nombreux projets d'amélioration du cadre de vie qui seront conduits dans les prochains mois.

Le premier d'entre eux vient d'être inauguré. Il consiste à décentraliser des services municipaux au cœur du quartier, avec un local dédié à la rencontre et à l'accompagnement administratif des usagers.

L'objectif de ce dossier est de mettre à l'honneur ce quartier et de donner la parole à ses habitants et aux acteurs qui y déploient toute leur énergie, leur talent et leur savoir-faire pour en valoriser tout le potentiel.

Bonne lecture, et bonne découverte !

Michel Breuille



dossier

Zoom sur le quartier Mouzimpré
Nadine Cadet, adjointe à la solidarité
Jacky Thouvenin, adjoint à la sécurité et à la citoyenneté

D'hier à aujourd'hui

Comme l'ensemble de la commune, le quartier Mouzimpré a connu des transformations et des évolutions au fil des décennies.

Situé au sud-ouest d'Essey-lès-Nancy, il fait partie des quartiers les plus peuplés de la ville. Il a pris progressivement la forme qu'on lui connaît désormais à partir de la fin des années 60. Aujourd'hui, le quartier abrite 589 logements gérés par le bailleur social Batigère. Les immeubles sont construits sur ce que l'on appelait jadis « le pré à Mouzin » du nom de l'un de ses anciens propriétaires, ce qui est devenu au fil du temps « Mouzimpré ».

Depuis 1976, l'école maternelle Galilée accueille une partie des jeunes enfants du quartier, les autres étant scolarisés à l'école Delaunay. Les plus grands rejoignent quant à eux leurs classes à l'école Mouzimpré. La passerelle des Droits de l'enfant permet aux enfants du quartier de rejoindre l'école sans danger. Mouzimpré est le lieu de vie de près de 1000 habitants sur les 9006 que compte la ville d'Essey-lès-Nancy. C'est un quartier animé reconduit Quartier Prioritaire de la Politique de la Ville pour six ans.

Qu'est-ce qu'un Quartier Prioritaire de la Politique de la Ville ?

Mouzimpré vient d'être reconduit Quartier Prioritaire de la Politique de la Ville pour six ans. Nadine Cadet, adjointe à la solidarité et Jacky Thouvenin, adjoint à la sécurité et à la citoyenneté, vous expliquent comment et pourquoi.



Pouvez-vous nous rappeler ce qu'est un Quartier Prioritaire de la Politique de la Ville ?

Jacky Thouvenin : Les QPV ont été créés par la loi de programmation pour la ville et la cohésion urbaine du 21 février 2014. Ils remplacent ce qu'on appelait auparavant les zones urbaines sensibles et les zones de redynamisation urbaine. Près de 1500 quartiers sont classés QPV et bénéficient d'actions de la part des pouvoirs publics tels que l'exonération d'impôts locaux pour les entreprises créées en QPV, le soutien aux associations de proximité, la création de conseils citoyens, des mesures en faveur de la culture, de l'éducation, de la santé.

Comment et par qui sont définis les QPV ?

Nadine Cadet : Ils sont définis par l'État, par l'intermédiaire du Préfet, selon des critères tels que le nombre d'habitants mais aussi et surtout le revenu annuel moyen par habitant. Au départ, en ce qui nous concerne, c'est la Métropole du Grand Nancy qui a fait

la demande de QPV pour sept quartiers de son territoire, parmi lesquels celui de Mouzimpré, qui est officiellement quartier prioritaire depuis 2014. Les dossiers sont examinés et les quartiers définis ou non comme prioritaires pour six ans, parfois prolongés. Suite à une évaluation, la qualification est ou non renouvelée. À l'appui de la dernière évaluation, le quartier Mouzimpré reste QPV jusqu'en 2030.

Qu'est-ce que ça change d'être QPV ?

Jacky Thouvenin : Ça permet aux quartiers concernés de bénéficier de la rénovation urbaine, ce qui a été le cas pour Mouzimpré mais aussi d'obtenir des subventions de l'État, de la Région, du Département, etc. pour les actions menées sur le quartier, qu'il s'agisse d'animations ou de réalisations plus concrètes telles que le terrain synthétique. Afin de favoriser l'intervention citoyenne dans les projets de ville, des conseils citoyens doivent également être instaurés dans tous les quartiers prioritaires. C'est donc le cas à Mouzimpré,

avec un conseil citoyen porté par sept volontaires tous engagés d'une manière ou d'une autre sur le quartier. Ils ont été présentés au Préfet qui a donné son accord pour qu'ils fassent partie de ce conseil. Leur rôle est de donner la parole aux habitants et d'être en quelque sorte leurs porte-paroles en relayant les sujets qui peuvent les intéresser, leurs remarques, leurs attentes. Le conseil citoyen doit également être force de proposition.

Quelles actions doit-on par exemple au conseil citoyen à Mouzimpré ?

Nadine Cadet : La rénovation intérieure des bâtiments, c'est un peu grâce à eux car ils ont mené une enquête logement par logement pour évaluer les attentes et les besoins des habitants et ont transmis les résultats à Batigère qui en a tenu compte au moment de réaliser les travaux. Ils ont également été à l'initiative d'une pétition sur l'impact éventuel sur la santé des antennes-relais présentes sur le quartier, ce qui a amené à réaliser des mesures précises effectuées par un professionnel, mesures qui ont permis d'écarter tout danger. La municipalité apporte tout son soutien au conseil citoyen et des réunions mensuelles ont lieu chaque mois entre Jacky Thouvenin, adjoint à la sécurité et à la citoyenneté et Frédéric Dieudonné, directeur du pôle services aux citoyens.

Le mot de la fin ?

Jacky Thouvenin : Mouzimpré est un quartier où il fait bon vivre et je suis bien placé pour le dire puisque j'y suis installé depuis 1973 !

Nadine Cadet : J'ai vécu à Mouzimpré pendant sept ans et je dirais exactement la même chose, c'est un quartier riche d'une belle mixité où il est facile de nouer des liens avec ses voisins.

446 logements rénovés par Batigère

En 2019, la société Batigère a initié des travaux de rénovation dans 446 logements répartis dans quatorze bâtiments du quartier. Des travaux appréciés par les habitants.

L'ensemble de ces travaux visaient à améliorer le confort et l'agrément des bâtiments pour les locataires et ont bénéficié de la délivrance du label d'État BBC – Bâtiment Basse Consommation Énergétique – reconnaissant les édifices dont la consommation énergétique est faible. Concrètement, l'isolation thermique des bâtiments a été renforcée, les menuiseries extérieures ont été remplacées tout comme l'isolation des terrasses. À l'intérieur des logements, les baignoires, lavabos et WC ont été changés et les murs des salles de bain et des cuisines ont été habillés de panneaux composites. Les peintures et revêtements de sols ont également été refaits. Côté chauffage, les VMC – Ventilation Mécanique Contrôlée – ont été améliorées et des robinets thermostatiques ont été posés. Les travaux ont également permis d'améliorer les parties communes, halls, boîtes aux lettres, paliers et cages d'escaliers. Un logement témoin situé dans le bâtiment Cristal a permis aux loca-



taires de visualiser les travaux qui allaient être réalisés et le résultat final. Le coût total de ces travaux s'élève à près de 20 millions d'euros soit 40 000 € par logement. Ils ont été financés par Batigère, aidé de plusieurs subventions de l'État et d'une contribution fixe des locataires d'un montant de 3 € par mètre carré de surface habitable par an pendant quinze ans, compensée par la baisse

des consommations liée à l'amélioration de l'isolation.

Des habitants satisfaits

Les habitants ont vécu ces changements de manière très positive. Tous s'accordent à dire que l'aspect extérieur des bâtiments et l'isolation ont été nettement améliorés et sont satisfaits des changements opérés dans les salles d'eau.

Des aménagements de voirie nécessaires

En lien avec la métropole et les pompiers, différentes barrières et chicanes ont été installées sur le quartier afin de réserver aux piétons l'usage exclusif du mail central débouchant sur les jardins partagés et l'école primaire Galilée. Les immeubles aux façades rénovées s'intègrent dans une abondante verdure régulièrement entretenue avec des bancs qui permettent de profiter de coins d'ombre et de la verdure.



Batigère, un bailleur citoyen

La société Batigère gère les presque 600 logements qu'abritent les immeubles implantés à Mouzimpré. En lien étroit avec la municipalité, Batigère est très investie dans la vie du quartier et proche de ses habitants.



La Société Anonyme de Coordination Batigère compte plus de 100 000 logements sur l'ensemble du territoire national. Ses salariés se mobilisent pour répondre aux enjeux liés à l'habitat et faire vivre l'ambition d'un habitat citoyen durable, solidaire et inclusif. Engagée auprès des habitants et de l'ensemble des acteurs des territoires, l'entreprise décline son projet autour de cinq objectifs statutaires :

- Agir pour une société écoresponsable, en s'engageant pour un habitat durable et en supprimant son empreinte environnementale ;
- Mettre le citoyen au centre de toutes les actions, en l'accompagnant dans son parcours de vie et en soutenant ses initiatives ;
- Co-construire une cité durable, en imaginant des nouveaux modèles d'urbanisme et en favorisant une vie de quartier sereine et équitable ;
- Partager une responsabilité commune en favorisant la dynamique économique locale, le dynamisme économique territorial et en soutenant les acteurs engagés socialement et écologiquement ;
- Valoriser en interne chaque personne comme acteur du collectif en créant de la fierté, en facilitant les parcours pro-

fessionnels stimulants et en ouvrant la voie aux talents citoyens de demain.

Fin 2016, Batigère Nord-Est disposait de 20 259 logements en Meurthe-et-Moselle et Alsace et Batigère Sarel de 13 723 logements en Moselle. Le rapprochement de ces deux sociétés permet aujourd'hui de constituer au sein d'une même structure un patrimoine significatif de près de 34 000 logements, dont plus de 31 000 en région Grand-Est.

À Essey-lès-Nancy

Une agence Batigère est implantée au cœur du quartier Mouzimpré, au plus près des habitants. C'est une agence de proximité qui permet de répondre dans les plus brefs délais aux demandes des habitants. Ils peuvent venir signaler des problèmes dans leurs appartements, déclarer d'éventuels conflits de voisinage, demander à changer de logement et ce, pour différentes raisons, ou encore demander des travaux d'aménagement de leurs logements pour raison de santé. L'agence est ouverte les lundis, mercredis et vendredis de 9h à 12h et de 14h à 17h et les mardis et jeudis de 9h à 12h.

La mairie à la rencontre des habitants



Depuis le 5 octobre, les premier et troisième jeudis de chaque mois, de 9h à 11h30, la municipalité a choisi de mettre en place des permanences au cœur du quartier Mouzimpré et d'y délocaliser à tour de rôle plusieurs services municipaux qui seront présents sur place aux côtés d'agents du Centre Communal d'Action Sociale et d'élus, afin de rencontrer les citoyens, de relever leurs attentes et de leur apporter des réponses à effet immédiat ou différé selon les cas, et surtout de leur apporter une aide administrative. Les permanences ont lieu dans un local gracieusement mis à disposition par Batigère, situé au sein du bâtiment Turquoise, 9 allée Carl Fabergé. L'entrée se fait sur le côté du bâtiment.

Œuvrer pour la tranquillité de tous



La tranquillité publique, à laquelle tous les citoyens aspirent, est l'affaire de tous. Certes, les incivilités relèvent des pouvoirs du maire, qui peut faire intervenir la police municipale. Mais le maire ne peut pas tout, et l'intervention de la police nationale est souvent requise, en particulier lors de désordres nocturnes. Dans les quartiers d'ensembles collectifs, le bailleur a également une responsabilité. Cependant, la voie la plus efficace pour éviter qu'adviennent des situations conflictuelles, reste la prévention. C'est l'affaire de professionnels, qu'ils soient travailleurs sociaux, médiateurs, animateurs de

rue, policiers municipaux ou bien encore bénévoles. Ils peuvent être mandatés par la municipalité, par le bailleur, ou encore par les services de l'État. Ils peuvent intervenir dans un cadre associatif.

Ainsi, depuis plusieurs années la mairie fait appel à une équipe de médiateurs qui effectue des tournées de quartier dans l'objectif d'en prendre le pouls, de dialoguer avec les habitants, de recueillir les doléances, d'apaiser les éventuelles tensions. Parallèlement, le bailleur Batigère a mis en place un poste de médiatrice dédié à plusieurs quartiers du secteur. Elle est présente à Mou-

zimpré. Le département fait également intervenir des animateurs de la prévention spécialisée pour aller à la rencontre des jeunes de 16 à 25 ans et construire avec eux des projets sur mesure.

Les différentes animations proposées régulièrement par la ville et par les associations au sein du quartier créent du lien social, apportent aux habitants autant d'occasions de se rencontrer, de se connaître, d'échanger, de se comprendre, de s'apprécier. Elles permettent aux plus jeunes d'être accueillis, accompagnés, écoutés, de révéler des passions et des centres d'intérêt nouveaux, de trouver des modèles à suivre. Le dynamique conseil citoyen du quartier est à l'écoute des habitants. En lien permanent avec la mairie, il est susceptible de leur apporter des réponses, il est force de propositions.

Les parents qui se sentent démunis peuvent aussi trouver une aide éducative auprès de la Maison de la Parentalité, il ne faut pas hésiter à pousser la porte !

Enfin, la ville développe de nouveaux projets et crée de nouveaux espaces destinés à améliorer le cadre de vie des résidents et à favoriser de bonnes relations sociales et l'accès aux services publics.

Quartiers 2030 : vos projets pour les quartiers

L'État lance la concertation « Quartiers 2030 : vos projets pour les quartiers » qui doit permettre aux habitants des quartiers de donner leur avis sur les défis et les priorités des lieux où ils vivent.

Emploi, culture, sport, renouvellement urbain, sécurité, lutte contre les discriminations... Prenez la parole et donnez votre avis sur les défis et

priorités des quartiers en complétant le questionnaire en ligne ou en participant aux concertations locales organisées par les services de l'État, les collectivités et les acteurs de votre quartier. Questionnaire accessible en ligne : quartiers2030.anct.gouv.fr/

ou en flashant le QR Code ci-contre



Un goûter numérique au cœur du quartier

Conseiller numérique de la Ville d'Essey-lès-Nancy, Christophe Bradel a animé un goûter numérique le lundi 16 octobre à l'espace Pierre de Lune. Au programme de cet après-midi : goûter convivial, initiation ou perfectionnement aux usages d'internet.

Ces événements récurrents qui animent le quartier

Chaque année, le quartier Mouzimpré accueille de nombreux événements sportifs, culturels ou festifs ouverts à tous, petits et grands Ascéens. Ils font de Mouzimpré un lieu de rencontres et de découvertes.

Challenge Batigère

Organisé par le bailleur Batigère, le challenge Batigère est un tournoi de basket qui fait tous les ans étape à Essey-lès-Nancy, plus précisément au sein du quartier Mouzimpré, avec le soutien du SLUC Nancy Basket.

Estiv'bal

Estiv'bal réunit chaque année de nombreuses personnes ravies de se retrouver au cœur du quartier pour partager un repas et profiter d'un bal populaire.



Anim'ton quartier

« Anim'ton quartier », c'est une foule d'animations proposées aux enfants sur le quartier Mouzimpré durant les vacances scolaires.

Festilune

Organisé dans le cadre de la journée mondiale du film d'animation, l'événement Festilune a lieu tous les ans à l'espace Pierre de Lune. Ouvert à tous, il permet à la population de découvrir une sélection de films et de profiter de nombreuses animations.

Mouzimpropre

La ville et le conseil citoyen organisent chaque année Mouzimpropre, une journée dédiée au développement durable et à l'environnement.



Espace de vie sociale : Un projet précieux

La Ville d'Essey-lès-Nancy envisage de créer au cœur du quartier de Mouzimpré un espace de vie sociale.

Mis en place en partenariat avec la Caf, ces lieux de proximité sont des points de rendez-vous importants pour toutes les générations. Ils accueillent toute la population et favorisent la mixité sociale. Ce sont des lieux d'animation qui permettent aux habitants d'exprimer, de concevoir et de réaliser leurs projets. Ils ont pour objectifs de renforcer les liens et les solidarités entre les habitants, les générations et les acteurs locaux via l'organisation d'événements fédérateurs, les échanges de savoirs, les ateliers partagés. Ils visent aussi à proposer une offre de services utiles à la population par l'accueil d'enfants et de jeunes ou encore le prêt d'outils (ludothèque, bibliothèque...).

Ils permettent également de soutenir la fonction parentale grâce à des ateliers, à favoriser l'accès aux loisirs et aux vacances, le mieux-vivre ensemble et favorisent une appropriation de l'environnement et du cadre de vie par les habitants. La Caf est responsable de l'agrément des espaces de vie sociale. Adjointe à la solidarité, Nadine Cadet explique : « Un espace de vie sociale est essentiel à la vie du quartier Mouzimpré, il permettrait de créer du lien entre les habitants, de favoriser le bien-vivre ensemble à travers des sorties, des animations, des ateliers... Nous avons récemment rencontré la Caf pour voir comment nous pourrions mener à bien ce projet. »

Coup de neuf pour l'école Galilée

Construite en 1974, l'école Galilée, située au cœur du quartier, s'est imposée à l'époque comme une création architecturale novatrice, remarquable avec sa grande salle d'activité circulaire largement ouverte vers l'extérieur. En 2012, une aire de jeux a été installée à proximité pour le plus grand bonheur des enfants. Au fil des ans, les intempéries sont venues à bout de l'étanchéité du toit. Pour y remédier, la municipalité d'Essey-lès-Nancy a engagé d'importants travaux de rénovation et d'isolation cet été. Les moyens de chauffage ont également été revus et un nouveau préau, offrant un bel espace de neuf mètres carré, en forme de bulle, vient d'être mis en place. De plus, des panneaux

d'atténuation du bruit ont été installés dans la grande salle circulaire et les lavabos, douche et sanitaires ont été rénovés. L'ensemble de ces tra-

voux, d'un montant de près de 500 000 €, ont permis l'accueil des élèves dans les meilleures conditions possibles à la rentrée.



Détente et sérénité au jardin partagé

Créé en 2019, le jardin partagé de Mouzimpré permet à 19 familles de se retrouver pour cultiver leurs fruits et leurs légumes sur les parcelles qui leur sont louées au cœur du quartier. L'entraide, les échanges de conseils et d'astuces de jardiniers rythment la vie de ce lieu pas comme les autres. Grâce à l'alternance de périodes très ensoleillées et de semaines pluvieuses cet été, les légumes ont mûri en abondance au mois de septembre. Comme les deux autres jardins partagés de la commune, celui de Mouzimpré est équipé d'un chalet où les jardiniers peuvent entreposer leur matériel de jardinage et deux citernes d'eau de pluie sont installées pour permettre une gestion écologique de l'alimentation en eau. L'apport de paille et la maîtrise de son utilisation témoignent également d'une évolution encourageante des méthodes de culture. Chargée de mission Environnement-Développement Durable-Participation citoyenne à la mairie d'Essey-lès-Nancy, Angélique Deschaseaux a tenu ponctuellement des

permanences de mi-août à fin septembre et a pu ainsi échanger avec les jardiniers. De nouveaux composteurs pourraient être bientôt installés au sein du jardin. Le mélange de légumes et de quelques fleurs font du jardin de Mouzimpré un lieu agréable de détente et de sérénité, un lieu où l'on oublie ses soucis.



Les écoles du quartier en quelques chiffres

3 : c'est le nombre d'écoles où les enfants de Mouzimpré sont scolarisés, les écoles maternelles Galilée et Delaunay et l'école élémentaire Mouzimpré.

356 : c'est le nombre d'enfants que comptent les trois écoles, 66 à l'école Delaunay, 63 à l'école Galilée et 227 à l'école Mouzimpré.

19 : c'est le nombre d'enseignants qui exercent sur les trois écoles, trois enseignantes et une enseignante stagiaire à l'école Delaunay, trois enseignantes à l'école Galilée, 11 enseignants ainsi qu'une psychologue de l'éducation nationale et un enseignant spécialisé ("maître E") pour le Rased – Réseau d'Aides Spécialisées aux Élèves en Difficultés.

6 : c'est le nombre d'Atsem qui exercent sur les trois écoles, trois à l'école Delaunay et trois à l'école Galilée.

7 : c'est le nombre d'AESH – Accompagnants des Élèves en Situation de Handicap – qui interviennent dans les différentes écoles du quartier.

Les forces vives mobilisées pour l'avenir du quartier

Salim, président du conseil citoyen



Habitant de Mouzimpré depuis 18 ans, Salim est depuis sept ans président du conseil citoyen. Un rôle qui lui tient à cœur, lui qui rêve de nouveaux aménagements sur le quartier qui permettraient à toutes les générations de se retrouver, d'échanger. Il est mobilisé aux côtés des autres membres du conseil citoyen pour faire part de leurs idées à la municipalité en espérant les voir se concrétiser :

« Au départ, j'ai intégré le conseil citoyen parce que ça me plaisait de devenir acteur de la vie de mon quartier. Aujourd'hui, beaucoup de choses restent à faire pour répondre aux besoins de l'ensemble des habitants. Je pense à des bancs pour les personnes âgées, un espace de rencontres pour tous, des jeux pour les enfants. J'aimerais voir naître au sein du quartier, un endroit qui serait un lieu d'échanges et de partage, que les habitants soient fiers d'habiter Mouzimpré, qu'ils s'y sentent tous bien. Nous faisons face à la lenteur de l'administration dans la mise en place de beaucoup de projets mais je reste engagé au sein du conseil citoyen car je veux croire encore qu'on peut apporter notre contribution à l'amélioration des conditions de vie du quartier. D'ailleurs si d'autres personnes souhaitent nous rejoindre au sein du conseil citoyen, elles seront les bienvenues. »

Éléa Macherey, médiatrice de quartier



Employée depuis le 1^{er} juin comme médiatrice par Batigère Habitat sur les quartiers de Mouzimpré à Essey et Jéricho à Saint-Max et Malzéville, Éléa Macherey est au contact direct de la population de ces quartiers :

« J'ai une mission générique de médiation sociale, explique-t-elle, mais j'ai aussi des missions plus précises, telles que trouver des solutions contre les infestations de nuisibles comme les punaises de lit, dont on parle beaucoup en ce moment, lutter contre la précarité énergétique, aider à l'insertion à l'emploi, sensibiliser à la gestion des déchets et au tri sélectif... Je peux être amenée à intervenir en cas de problèmes de voisinage. Je suis là pour aider la population, je vais à la rencontre des habitants du quartier, j'essaie d'instaurer un climat de confiance entre eux et moi, d'être présente sur le terrain, en appui des chargés de clientèle. Je me sens bien à Mouzimpré, j'y ai été bien accueillie. L'aspect social de mon métier me plaît beaucoup. »

L'association Étoile

Créée en 2002 par l'ancien maire d'Essey-lès-Nancy, Michel Stricher, l'Étoile compte aujourd'hui vingt-cinq bénévoles qui donnent de leur temps et de leur énergie pour proposer de l'aide aux devoirs aux enfants

de l'école élémentaire Mouzimpré et des cours de français aux personnes d'origine étrangère installées sur le quartier et au foyer Adoma : « Nous avons cette année 23 enfants en aide aux devoirs et déjà 55 apprenants en cours de français, originaires de pays aussi différents que la Russie, l'Ukraine, la Géorgie, l'Arménie, l'Albanie ou encore l'Algérie et la Tunisie, entre autres..., tous ont des niveaux de français très différents, nous suivons régulièrement des stages et des formations qui nous permettent de nous adapter à tous » expliquent les bénévoles. Les personnes sont accueillies dans le local de l'association au cœur du quartier Mouzimpré, mis à disposition de la mairie par Batigère et que la mairie met à la disposition de l'Étoile. Bien implantée au sein du quartier, l'association doit tout à l'engagement de ses bénévoles qui œuvrent sans compter avec respect et bienveillance : « Bien sûr, cette activité nous demande du temps mais elle nous apporte beaucoup également, soulignent-ils unanimement, c'est très intéressant, très riche, nous faisons de belles rencontres avec des gens très attachants. Ces rencontres nous offrent aussi un autre regard sur le monde et une certaine ouverture d'esprit ». Chaque année, l'Étoile propose également une escapade culturelle d'une journée à ses adhérents et des sorties au cinéma ou au théâtre.



Les bénévoles de l'association Étoile



Brocante



L'école de judo



Pot de rentrée des enseignants



Kick boxing, les juniors du Royal Team



Commemoration de la liberation de la ville



Repair café

Votre avis nous intéresse !

Enquête de satisfaction : 2 novembre > 1^{er} décembre 2023

Désireuse de poursuivre ses efforts pour améliorer la qualité et l'accessibilité de ses services, la municipalité d'Essey-lès-Nancy poursuit son engagement qualité en adhérant au programme Services Publics +.

Dans ce cadre, après un premier sondage sur la pertinence des horaires d'ouverture de la mairie, nous vous soumettons cette fois une enquête de satisfaction. Elle est disponible dès maintenant en ligne sur le site de la ville : www.esseylesnancy.fr et en version papier ci-dessous et dans les points d'accueil de la collectivité. Vous êtes invités à déposer vos questionnaires remplis dans l'urne mise à votre disposition à l'accueil de la mairie, au plus tard le 2 décembre.

1 . Globalement, êtes-vous satisfait de la qualité de service fournie par la mairie lors de vos derniers contacts ?

- Tout à fait satisfait
 Plutôt satisfait
 Plutôt pas satisfait
 Pas du tout satisfait

2 . Avez-vous été satisfait du délai de traitement / prise en charge de votre demande / dossier par le service contacté ?

- Tout à fait satisfait (indiquez le service) :

 Plutôt satisfait (indiquez le service) :

 Plutôt pas satisfait (indiquez le service) :

 Pas du tout satisfait (indiquez le service) :

3 . Estimez-vous qu'il a été facile d'entrer en contact avec la mairie d'Essey-lès-Nancy ?

- Très simple (indiquez le service) :

 Plutôt simple (indiquez le service) :

 Plutôt compliqué (indiquez le service) :

 Très compliqué (indiquez le service) :

4 . Estimez-vous qu'il a été simple de réaliser votre/vos démarches auprès du service contacté ?

- Très simple (indiquez le service) :

 Plutôt simple (indiquez le service) :

 Plutôt compliqué (indiquez le service) :

 Très compliqué (indiquez le service) :

5 . Estimez-vous avoir été accueilli avec bienveillance et respect par le service contacté ?

- Oui, tout à fait d'accord (indiquez le service) :

 Oui, plutôt d'accord (indiquez le service) :

 Non, plutôt pas (indiquez le service) :

 Non, pas du tout (indiquez le service) :

Questionnaire à déposer dans l'urne mise à votre disposition en mairie avant le 1^{er} décembre 2023

Vous pouvez également répondre en ligne sur le site de la ville en flashant ce QR code



Des patrouilles de police municipale à vélo



Grâce à deux vélos électriques acquis durant l'été, la police municipale d'Essey-lès-Nancy peut désormais faire des patrouilles à vélo et mieux quadriller l'ensemble du territoire : « Cela nous permet d'accéder à des endroits auxquels nous n'avons pas accès en voiture, soulignent les deux agents, les impasses, certains chemins... et ainsi de nous faire connaître de l'ensemble de la population et de prendre attache avec les habitants, de les rassurer par notre présence et de les mettre en confiance afin

qu'ils n'hésitent pas à faire appel à nous si besoin. C'est également très important pour nous d'avoir un deuxième moyen de locomotion qui nous permet d'anticiper une éventuelle panne de la voiture, mais aussi de pouvoir se déplacer et intervenir rapidement, même si l'un de nous est parti effectuer une mission avec l'autre véhicule. » Pour la municipalité, l'idée est aussi, bien sûr, de favoriser les déplacements doux et de lutter contre la pollution.

Fermeture nocturne de l'aire canine

En raison de nuisances nocturnes constatées, l'aire canine sera désormais fermée la nuit et en soirée.

Comme l'ensemble des parcs municipaux, elle fermera désormais ses portes :

- Entre 20h et 8h du 1^{er} avril au 30 septembre.
- Entre 19h et 8h du 1^{er} octobre au 31 mars.



Inscriptions sur les listes électorales

Vous venez de déménager ? Pensez à faire part de votre changement d'adresse à la mairie afin qu'il soit pris en compte pour la mise à jour des listes électorales avant les élections européennes qui auront lieu le 9 juin 2024. Vous avez jusqu'au 6^e vendredi qui précède le scrutin pour le faire, soit le 3 mai. Plus d'informations et plus de détails sur la démarche sur le site de la ville : www.esseylesnancy.fr

Le point sur le budget participatif

Du 1^{er} juin au 31 août, vous étiez invités à déposer vos projets pour la ville sur la plateforme numérique dans le cadre de la troisième édition du budget participatif. Neuf projets ont été proposés. Ils vont maintenant être étudiés par la commission mixte paritaire qui va décider de leur éligibilité. Les projets qui répondront aux différents critères de recevabilité seront prochainement soumis au vote des Ascéens.

Plus d'informations et plus de détails sur la plateforme jeparticipe.metropolegrandnancy.fr/processes/esseyles-nancy-bp23 ou en flashant ce QR code



Achats sur internet : prenez vos précautions

À l'approche des fêtes de fin d'année, vous pourriez être amené à réaliser de nombreux achats en ligne afin de gâter vos proches sans courir les magasins. Attention toutefois à prendre quelques précautions pour ne pas vous faire piéger par des cybercriminels.

Christophe Bradel, conseiller numérique de la ville vous donne quelques conseils : « De manière générale, sécurisez vos appareils : faites les mises-à-jour, créez des mots de passe forts, méfiez-vous des wifis publics. Si vous avez un doute sur l'origine d'un message, recontactez vous-même les personnes qui vous l'ont envoyé mais ce sans cliquer sur un lien douteux. Faites attention aux offres trop belles pour être vraies ! Allez sur les forums de consommateurs pour vérifier la réputation des sites que vous ne connaissez pas. Ne communiquez jamais votre code de carte bancaire. Les banques vous déconseillent d'enregistrer vos coordonnées bancaires sur les sites e-commerce. Choisissez la double authentification sur le site de votre banque pour sécuriser vos opérations. Pensez aux modes de paiement alternatifs, e-cartes, cartes prépayées, virements bancaires, paiement par PayPal. Surveillez votre compte bancaire pour détecter le plus tôt possible les débits suspects, et contactez immédiatement votre banque

en cas de doute. Appelez le 0 892 705 705 pour faire opposition si vous êtes victime d'une fraude à votre carte bancaire. Signalez le piratage sur Perceval, la plateforme de signalement des fraudes à la carte bancaire. »

Pour approfondir ces sujets, prenez rendez-vous avec Christophe Bradel en contactant la mairie au 03 83 18 30 00.



Travaux hydrauliques en cours

L'arrivée prochaine du trolleybus entraîne différentes phases de travaux nécessaires afin d'accueillir le nouveau matériel dans les meilleures conditions et de permettre une amélioration significative des espaces publics, avec une végétalisation accrue, une désimperméabilisation des sols et un aménagement qualitatif de la voirie. Ces travaux importants sont engagés progressivement sur l'ensemble du tracé de la ligne 1. Pour mener à bien le projet et avant d'intervenir sur la voirie, des travaux hydrauliques en sous-sol sont indispensables dans notre commune, entraînant des modifications de la circulation. Trois phases de travaux vont se succéder. La première a pris fin il y a quelques semaines. La phase 2 a débuté le 23 octobre.

Phase 2 depuis le 23 octobre

Pour une durée estimée à quatre semaines, les travaux sont localisés avenue du Général Leclerc, entre la rue de Verdun et la rue Lamartine, la circulation est interdite. Concernant la rue des Prés, la circulation se fait sur l'ancienne voie du tram.

Phase 3 à partir du 27 novembre

Pour une durée estimée à 16 semaines, les travaux seront localisés avenue du Général Leclerc entre l'avenue Foch et la rue Lamartine, la circulation sera interdite.

Pour être informés de manière plus détaillée sur chacune des phases et plus généralement sur les différents travaux en cours sur la commune, pensez à consulter la page Travaux disponible sur le site internet de la ville.

Une réunion publique d'information sur l'aménagement des rues Leclerc et des Prés et du terminus pour le futur trolley aura lieu le 21 novembre à 18h, salle Maringer. Une concertation sera organisée ultérieurement sur l'aménagement de la rue Roosevelt.



Des mesures pour encadrer le démarchage à domicile

En raison de la multiplication de faux démarchages à domicile, de pratiques de démarchage à domicile agressives ou encore d'abus de faiblesse envers les personnes les plus vulnérables, la municipalité a mis en place, par arrêté, des mesures fermes pour protéger ses administrés.

Ainsi, depuis le 9 octobre, toute entité, société ou entreprise individuelle, commerciale et artisanale qui souhaite procéder à une opération de démarchage à domicile sur la commune d'Essey-lès-Nancy doit impérativement s'identifier au préalable auprès de la police municipale et lui fournir

différents documents et informations. Après les vérifications d'usage, une déclaration de démarchage datée et signée par le maire est remise aux professionnels concernés. Les démarcheurs devront être en mesure de la présenter à la demande des administrés et sur injonctions des personnes dépositaires de l'autorité publique. Une fois ces formalités effectuées, les démarcheurs peuvent exercer sur la commune d'Essey-lès-Nancy uniquement du lundi au vendredi de 9h à 11h30 et de 14h30 à 17h30. Tout démarchage est strictement interdit dans les lieux de résidence et de vie collective pour personnes âgées et/ou vulnérables.



La Métropole du Grand Nancy lance sa prime Air Bois le 1^{er} janvier 2024

À partir du 1^{er} janvier 2024, la métropole du Grand Nancy lance la Prime Air Bois qui vise à améliorer la qualité de l'air en incitant les personnes ayant un appareil de chauffage au bois datant d'avant 2005 ou une cheminée à foyer ouvert, à procéder à leur remplacement.

Dans le Grand Nancy, le chauffage au bois est à l'origine d'un tiers des émissions de particules fines PM2.25, qui sont très néfastes pour la santé. Les principaux responsables de cette pollution sont les appareils de chauffage au bois les plus anciens mais également les mauvaises pratiques d'utilisation des appareils, même récents. Pour vous permettre de changer votre cheminée à foyer ouvert ou votre appareil de chauffage au bois datant d'avant 2005, la Métropole du Grand Nancy, en partenariat avec l'Ademe, agence de la transition écologique, lance la

Prime Air Bois. Cette aide à destination des propriétaires est mise en place afin de les aider à changer leur ancien appareil de chauffage au bois, qu'il s'agisse d'une cheminée à foyer ouvert ou insert, d'un poêle ou encore d'une chaudière datant d'avant 2005. Il s'agit d'une aide forfaitaire d'un montant minimal de 1500 € et maximal de 2500 € et versée directement aux propriétaires pour la mise au rebut d'un ancien appareil de chauffage ou d'occasion labellisé Flamme verte ou inscrit au registre d'équivalence Ademe.

La Prime Air Bois sera effective à compter du 1^{er} janvier 2024 pour une durée de trois ans. Pour en bénéficier, vous devez :

- » effectuer votre demande auprès de la Métropole avant de débiter les travaux,
- » faire appel à un professionnel labellisé RGE (Reconnu Garant de l'Environnement).

PRIME AIR BOIS QUALITÉ DE L'AIR

Jusqu'à **2500€*** D'AIDE!

Mieux vous chauffer, moins dépenser, moins polluer

Dès le 1^{er} janvier 2024, la Métropole du Grand Nancy vous accompagne pour changer votre cheminée ou votre ancien poêle à bois.

Êtes-vous éligible ? primeairbois-grandnancy.eu

Plus d'informations :
Agence Locale de l'Énergie et du Climat
Nancy Grands Territoires (ALEC)
03 83 37 26 87
10 promenade Emile du Châtelier
54000 NANCY (sur RDV)
info@alec-nancy.fr

métropole GrandNancy alec

Vérifiez si vous pouvez bénéficier du dispositif grâce au simulateur disponible sur le site : primeairbois.grandnancy.eu sur lequel vous trouverez également des informations complémentaires sur le sujet.

ECHO • GESTES

« L'automne raconte à la terre les feuilles qu'elle a prêtées à l'été »

Georg Christoph Lichtenberg

Contre les fortes chaleurs de l'été prochain, plantez des arbres dès maintenant !

La lutte contre les fortes chaleurs qui rythment désormais nos étés se prépare en amont. La présence d'arbres permet de rafraîchir la température de l'air grâce aux ombres et à leur transpiration.

La journée, la température des feuilles se rapproche de celle de l'air. L'environnement proche est ainsi protégé des effets surchauffants. L'humidité de l'air autour de l'arbre procure une légère fraîcheur. La nuit, le refroidissement de la zone environnante est moins prégnant. Une nouvelle preuve de l'importance des espèces végétales contre le réchauffement climatique.

Quand planter ?

Arbres fruitiers, arbres d'ornement, rosiers... L'automne, saison où la végétation est au repos, est la période idéale pour planter ce qu'on appelle

des racines nues. Ce terme regroupe les plantes récemment cultivées en pleine terre et arrachées en vue d'être vendues pour être replantées. Elles sont moins chères et donnent souvent de meilleurs résultats que certains sujets en containers.

Plantez au bon endroit

Pensez à planter dans une zone ensoleillée et abritée pour optimiser vos récoltes tant en termes de qualité que de quantité. Les emplacements un peu plus ombragés seront réservés aux petits fruits.

De bons geste à adopter

» Le pralinage des racines pour une meilleure reprise. Cela consiste à enrober, avant la plantation, les racines d'un arbre ou d'un arbuste avec un mélange boueux. Pour fabriquer votre pralin, versez de l'eau de pluie dans un récipient suffisamment

grand pour les sujets à praliner, une poubelle par exemple, versez de l'eau de pluie. Ajoutez de la terre de jardin, un peu de compost et, si vous en avez à disposition, de la bouse de vache. Vous pouvez employer la terre des taupinières comme terre de jardin. C'est une terre de profondeur qui se compacte très vite, son effet de masse est particulièrement adaptée au pralin. Mélangez le tout avec une pelle ou tout autre outil à manche. Vous devez obtenir à la fin une belle boue. Quand le pralin devient dur à mélanger, c'est qu'il est prêt à être utilisé. Une boue qui va bien coller aux racines doit être suffisamment liquide pour rentrer dans les interstices de la motte.

» L'arrosage suivi rigoureux selon la météo et surtout au printemps si la saison est peu pluvieuse.

» Le tuteurage pour les arbres afin de former les tiges et d'avoir des sujets bien droits une fois implantés.

La recette de saison

Compote de pommes et de châtaignes

Ingrédients :

600 à 700 g de pommes / 130 g de châtaignes au naturel / 2 cuillères à soupe de crème de marrons / 1/2 cuillère à soupe de vanille liquide.

Préparation :

» **Étape 1** : Lavez les pommes, épluchez-les et coupez-les en gros morceaux.

» **Étape 2** : Cuissez les pommes selon votre méthode habituelle (casserole, vapeur, micro-ondes etc.) de façon à les rendre bien fondantes.

» **Étape 3** : Ajoutez les châtaignes et

poursuivez la cuisson cinq minutes.

» **Étape 4** : Ajoutez la vanille et la crème de marrons. Mixez finement ou laissez quelques petits morceaux de châtaignes selon votre goût.

» **Étape 5** : Mettez au réfrigérateur.



Le saviez-vous ?



Le verger conservatoire communal, situé derrière le cimetière, est accessible aux Ascéens qui peuvent venir y cueillir des fruits librement. De plus, une petite zone appartenant à la métropole du Grand Nancy, rue Mère Teresa, abrite différents arbres fruitiers qui sont eux-aussi en libre accès. Alors n'hésitez plus et servez-vous !

Jeudi de la culture : Projection-débat Un jour tu vieilliras

Dans le cadre des Jeudis de la culture, une projection-débat vous est proposée le 9 novembre à 18h, salle Maringer, autour du film *Un jour, tu vieilliras* de Edouard Carrion, produit par le CCAS d'Orléans. Le film raconte l'histoire de Suzanne, 81 ans, qui vit seule depuis le décès de son mari. Sa petite-fille, qui habite loin, l'incite à prendre internet pour qu'elle ne soit pas isolée. Mais l'installation d'internet par le fils de Suzanne révèle des tensions sous-jacentes. Incomprise, Suzanne s'isole et commence à se replier sur elle-même. Parallèlement, Jean-Daniel, un cadre supérieur à un an de la retraite, se voit proposer par sa hié-

rarchie un mécénat de compétences auprès d'une association d'aide aux personnes âgées. Il débarque avec maladresse dans cet univers envers lequel il a des préjugés. Mais au contact d'une auxiliaire de vie, il commence à changer de regard. Jean-Daniel et Suzanne ne se connaissent pas. Pourtant, le hasard va les réunir et changer leur destin... Le débat qui suivra le film se déroulera en présence du réalisateur et de madame Jeanclaude, gériatre à la maison de retraite du Bas-Château.

**Jeudi 9 novembre à 18h.
Salle Maringer. Entrée libre**



B'Rock : Brocante musicale

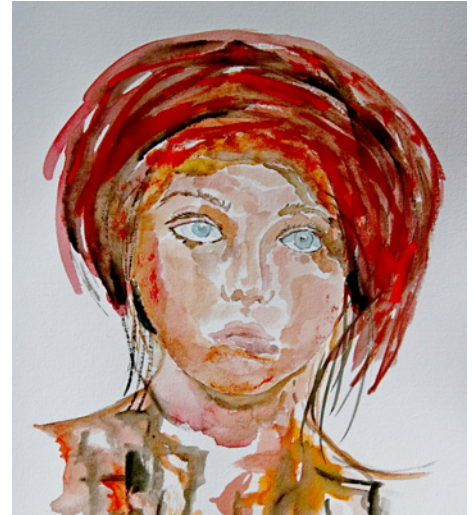
Forte du succès de la première édition, l'association ascéene Dark Side Production organise salle Maringer le dimanche 3 décembre, à partir de 10h, sa deuxième « B'Rock » musicale.

Vous pourrez à nouveau chiner vinyles, CD, DVD, cassettes mais également du matériel hi-fi, des vieux postes radios, des instruments, des livres et tout objet dérivé en rapport

avec la musique. L'entrée est gratuite. Buvette et petite restauration seront proposées sur place. Si vous souhaitez exposer, que vous soyez professionnel ou particulier, il reste encore quelques places disponibles. La table de 1,80 m est à 12 €, si vous avez votre propre matériel, le mètre linéaire est à 6 €.

**Renseignements et réservations
au 06 13 53 22 25.**

Exposition Rêves de pinceaux



Du 18 au 26 novembre, l'espace Stricher abritera l'exposition *Rêves et pinceaux* de Jean-Michel Calot. L'artiste tiendra des permanences les samedis et dimanches de 14h à 18h. Il explique : « Peindre à l'aquarelle est pour moi un plaisir sans cesse renouvelé puisqu'il est lié aux caprices de l'eau et des pigments sur le papier. Je laisse libre court à ma créativité, croisant la peinture avec mon autre passion : la photographie. C'est ce plaisir que je souhaite partager avec le public. »

Musique baroque

L'église Saint-Georges accueillera le dimanche 3 décembre à 16h30 un concert de musique baroque au profit de l'association Gama qui œuvre pour la prévention du diabète chez les enfants au Bénin. Béatrice Klötgen, mezzo-soprano, Patrice Lerech, trompettiste et Dominique Breda, organiste, uniront leurs talents pour proposer un programme autour d'œuvres de Bach, Haendel, Telemann ou encore Vivaldi.

**Dimanche 3 décembre à 16h30.
Église Saint-Georges.**

Jeudi de la culture : À Quatre Épices et Gene

Le quatuor À Quatre Épices et la chanteuse Gene uniront leurs talents le temps d'un concert le jeudi 7 décembre à 20h dans les salons du Haut-Château.



Après dix années passées à Essey, Gene revient pour un soir le temps de partager avec le public ses *Chansons Guitares*. Nature, voyages, enfance, hauts et bas de la vie... Ah! Si les mots parvenaient à capturer toutes nos émotions! Les siennes, les nôtres... Pour une soirée de tendresse, d'humour, de complicité peut-être? D'humanité à coup sûr! Le groupe À Quatre Épices c'est surtout quatre copains qui ont envie de partager leur goût du chant. Quatre épices en cuisine, c'est quatre saveurs; ici, c'est quatre personnalités, quatre voix qui se mêlent, s'entremêlent suivant le fil d'une belle mélodie, d'un beau texte, d'un bel arrangement.

**Jeudi 7 décembre à 20h.
Salons du Haut-Château. Gratuit.**

Saint Nicolas

Les festivités de la Saint-Nicolas prennent de l'ampleur cette année à Essey-lès-Nancy et commenceront dès 15h le samedi 2 décembre avec un marché réunissant des artisans et des représentants des métiers de bouche.

Au fil des stands et au son de chants de Noël, vous pourrez faire le plein de jolis cadeaux pour vos proches. Vous pourrez également vous offrir une pause gourmande en attendant saint Nicolas. Le saint patron défilera dans les rues de la ville dès 17h. Le

cortège, accompagné d'une fanfare, partira de la rue des Basses Ruelles et arpentera les rues du centre-ville pour finalement rejoindre la place de la République aux alentours de 19h. Saint Nicolas sera accueilli par le maire d'Essey-lès-Nancy, Michel Breuille et s'adressera aux Ascéens. Les festivités s'achèveront à 20h. Les Ascéens seront les premiers à découvrir le char imaginé et créé par le comité des fêtes sur le thème du XVIII^e siècle, qui représentera la ville d'Essey-lès-Nancy lors du défilé de Nancy le 9 décembre.

Samedi 2 décembre. À partir de 15h.

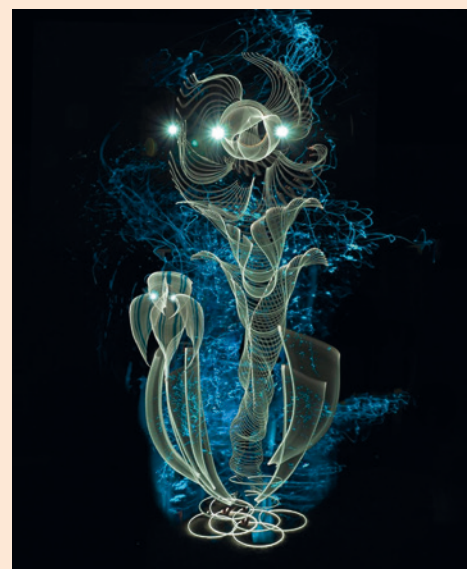
Exposition Histoires lumineuses par Thierry Sidhoum

Le photographe Thierry Sidhoum exposera ses œuvres du 9 au 17 décembre à l'espace Stricher et y tiendra une permanence durant cette période les samedis et dimanches de 14h à 18h.

Thierry Sidhoum s'est d'abord consacré à l'une de ses grandes passions, la nature. Là déjà, il transfigurait ce qu'il capturait. Épris des ciels, des arbres et des collines, il a toujours aimé mettre en scène les forces de la lumière et de l'ombre. En même temps, son âme de musicien l'a toujours porté à orchestrer l'espace qu'il saisissait dans des compositions rythmiques remarquables. Son esprit toujours en quête l'a ensuite poussé à sortir du cadre des prises de photos isolées pour créer un conte photographique *Contes et légendes de Lorraine* dont il a composé le texte et les photos. Alors qu'on l'attendait pour un deuxième conte, il était déjà ailleurs, il venait de faire une rencontre amoureuse : le light painting, un art qui utilise diverses sources de lumière dans un espace. Au-delà d'une simple technique, elle est devenue rapidement pour lui, un nouveau mode d'expression prodigieux, dans lequel il excelle, pour exprimer ses

paysages intérieurs. Avec ses pinceaux de lumière, il crée des tableaux qui émerveillent, interrogent et ouvrent toutes les fenêtres de notre imagination, qu'on soit un adulte ou un enfant. Au fil de l'exposition présentée à Essey, l'artiste explorera trois thématiques, le light painting, l'art'body et les contes et légendes de Lorraine.

Du 9 au 17 décembre à l'espace Michel Stricher. Permanences les samedis et dimanches de 14h à 18h.



Projet multimédia : Appel aux ados !

Grâce à la fédération Léo Lagrange et à son programme Hub Léo, un vent de renouveau souffle sur les animations proposées aux adolescents âgés de 11 à 15 ans. Un projet multimédia mêlant la radio, les podcasts, les court-métrages... va notamment voir le jour. Les outils seront mis à dis-

position des ados à des créneaux établis avec les équipes, mais les jeunes définiront ensemble les contenus.

Les jeunes âgés de 11 à 15 ans désireux de participer à ces projets sont invités à se présenter au pôle jeunesse ou à envoyer un mail à : jeunesse.essey@leolagrange.org.



DSP : Un changement en douceur

Depuis le 4 septembre, la fédération Léo-Lagrange, suite à une délégation de service public, gère les dispositifs jeunesse de la Ville d'Essey-lès-Nancy : l'accueil périscolaire les jours d'école et les mercredis, la restauration scolaire,

l'accueil extrascolaire durant les périodes de vacances et les animations adressées aux ados. Le changement s'est opéré en douceur, dans la sérénité, tant pour les équipes que pour les enfants.

Collecte pour le Maroc

Dans la nuit du vendredi 8 au samedi 9 septembre, un important séisme a secoué le Maroc faisant des milliers de victimes et laissant de nombreuses personnes dans le dénuement.

Comme dans de nombreuses villes de France, une collecte a été organisée à Essey-lès-Nancy sous l'impulsion des adolescents invités à se mobiliser autour d'une noble cause : aider les sinistrés. En partenariat avec la municipalité mais également la ville de Nancy, chargée de récupérer et d'acheminer les dons, la fédération Léo-Lagrange, qui gère désormais les

dispositifs jeunesse de la commune, a organisé deux collectes à la sortie des écoles élémentaires de la ville les 12 et 14 septembre. Les habitants ont également pu déposer au pôle jeunesse des vêtements, produits d'hygiène, de puériculture ou encore denrées non périssables. Mis en carton avec les ados, l'équivalent de deux palettes de dons a pu être envoyé au Maroc.

Un séjour dans le Jura bien mérité



Au mois de juillet, dans le cadre des projets jeunes, quatre adolescents âgés de 11 à 15 ans avaient consacré une partie de leurs vacances à la remise en peinture du garde-corps du Haut-Château. En retour, ils ont profité d'un séjour de quatre jours dans le Jura à la fin du mois d'août. Accompagnés de trois animateurs, ils ont résidé dans un gîte et ont partagé de bons moments, des jeux et des débats mais aussi les tâches telles que la préparation des repas et le ménage, le tout dans la joie et la bonne humeur ! Le programme des quatre journées a été bien rempli avec la visite d'une fruitière, une randonnée à la cascade du hérisson, un parcours d'accrobranche, des baignades et la visite de la maison de la fameuse Vache qui rit !



« Territoire zéro non recours »

La mairie accueillait le 26 septembre le lancement officiel du dispositif « Territoire zéro non recours ».

Le maire Michel Breuille a accueilli pour l'événement de nombreuses personnalités parmi lesquelles Chaynesse Khirouni, présidente du Département, Mathieu Klein, président de la Métropole du Grand Nancy, Marie-Aleth Grard, présidente d'ATD Quart Monde et plusieurs maires des communes concernées par l'expérimentation. Le département de Meurthe-et-Moselle fait partie des 39 territoires sélectionnés par le ministère des solidarités pour expérimenter durant trois ans le dispositif « Territoire zéro non recours » qui a pour objectif de rechercher et d'aller à la rencontre des personnes qui pourraient toucher

des aides sociales mais n'en font pas la demande : « *Le dispositif doit permettre de récupérer beaucoup de personnes sur le bord du chemin* », a souligné Chaynesse Khirouni. Concrètement, des équipes de travailleurs sociaux iront à la rencontre de la population, sur les marchés, au sein d'associations ou encore en porte-à-porte.

Un secteur regroupant une partie des communes d'Essey-lès-Nancy, Malzéville, Maxéville, Saint-Max et Nancy a été retenu par le Département pour bénéficier du dispositif. Le gouvernement, en renouant ce contact, souhaite agir efficacement contre la pauvreté.



Bazar à Lisette : la solidarité comme maître mot

« Un euro plus un euro pour faire des heureux », « Tout ce qui ne vous sert pas peut servir à d'autres », ces deux slogans imaginés par Anne-Lise Sauvage, présidente du Bazar à Lisette et son équipe, résument parfaitement la philosophie de cette association où le mot solidarité prend tout son sens. Né il y a trois ans, le Bazar à Lisette a connu une évolution fulgurante et vient aujourd'hui en aide à de nombreuses personnes, de différentes manières. Dans son local situé 2 rue Pasteur à Essey, l'association propose des articles en tous genre, à tout petits prix. Vêtements et chaussures pour petits et grands mais aussi vaisselle, accessoires de cuisine, bijoux fantaisie... tous issus de dons, font le bonheur de nombreuses personnes dans le besoin, des étudiants aux personnes bénéficiant de peu de ressources :

« *Notre association a plusieurs buts, explique Anne-Lise Sauvage, notre local est ouvert à tous du mardi au samedi, de 10h à 12h et de 14h à 17h. On peut venir y faire des dons bien sûr, mais aussi s'y*

poser, s'y réfugier, nous y accueillons tous les matins des sans-abris qui viennent se réchauffer, prendre un café. La priorité du Bazar à Lisette c'est l'humain. » En plus de cela, l'association organise pour ses adhérents des sorties culturelles et ludiques à des tarifs abordables dans le but de permettre à tous de s'ouvrir à la culture et de profiter de loisirs. Toujours prêtes agir, Anne-Lise, Virginie, Joëlle et Alexia qui composent le bureau de l'association font également très régulièrement des dons comme elles l'ont fait récemment

pour les sinistrés du Maroc. Partenaires d'autres associations, elles collectent également des sous-vêtements en bon état, produits d'hygiène, denrées non périssables pour les sans-abris, mais travaillent aussi avec le CCAS d'Essey-lès-Nancy. Si vous souhaitez faire un don, il vous suffit de vous rendre au local. Le Bazar à Lisette recherche aussi sur Essey des commerces alimentaires qui donneraient leurs invendus afin de les redistribuer.

Contact : 06 37 30 02 44.



Hommage à Jean-Hugues Duchaine

Président du club de pétanque d'Essey-lès-Nancy durant sept années consécutives, puis président de l'Office Municipal des Sports, Jean-Hugues Duchaine est décédé le 2 septembre à l'âge de 71 ans. Né le 14 mai 1952 à Neufchâteau, il a vécu sa jeunesse dans les Vosges avant de venir à Nancy pour ses études. Accordéoniste et pianiste, il a joué dans différents orchestres dans les années 70 et animé de nombreux bals. Sportif dans l'âme, il a pratiqué le tennis de table et l'athlétisme dans sa jeunesse, puis le football jusqu'à la quarantaine. Il s'installe à Essey-lès-Nancy en 1990 avec son épouse Dominique et ses deux filles. Il était l'heureux papi d'Inès, Camille, Nathan et Gabriel qu'il faisait beaucoup rire. D'abord dessinateur, il est devenu ensuite cuisiniste, un métier qu'il a exercé avec passion. Il a terminé sa carrière en tant que directeur commercial d'une usine de fabrication de meubles de cuisine. C'est à l'heure de la retraite qu'il a poussé les portes du club de pétanque d'Essey-lès-Nancy. Il aimait jouer dans cette ambiance décontractée, sympathique avec un esprit compétitif. Il a eu à cœur de faire de cette association un club renommé. Il s'est véritablement investi jusqu'à en prendre la présidence de 2009 à 2016. Il a même entraîné sa femme qui l'a souvent accompagné. Il a organisé et participé à de nombreux concours et championnats départementaux, de

grands prix nationaux. Le club a même été sélectionné en coupe de France. Ses week-ends étaient consacrés au club. Il a été nommé président de l'OMS d'avril à juillet 2022. Il débordait de projets pour cette nouvelle activité et s'entretenait souvent avec ses homologues des villes voisines. La maladie l'a obligé à démissionner de son poste, ne pouvant plus assumer son mandat. Jean-Hugues était un passionné dans tout ce qu'il entreprenait, prêt à rendre service à qui en avait besoin, sa famille, ses amis et toutes ses connaissances. Il laisse le souvenir de quelqu'un de confiance, un homme sérieux plein d'humour. La municipalité adresse à sa famille et à ses amis ses plus sincères condoléances.



Club des seniors

Le club des seniors termine l'année en beauté en organisant une sortie marchés de Noël pour ses adhérents le vendredi 8 décembre. Le départ est fixé à 7h30 au parking de l'église Saint Pie X, le retour est prévu vers 19 h 30. Les participants pourront à loisir arpenter les rues superbement décorées de Riquewhir et Eguisheim, jolis villages alsaciens. Ils auront quartier libre pendant ces deux visites et la restauration sera à leur choix. Coût du transport : 22 €.

Toute personne intéressée doit contacter le président Alain Florentin au 06 08 05 61 75.

Association de gymnastique volontaire

Après avoir participé au forum des associations, l'AGV Essey a repris les cours le 4 septembre avec la mise en place de deux nouveaux cours, de pilates et de yoga-danse qui rencontrent un vif succès. Le cours de zumbadance du lundi soir continue et est lui-aussi très apprécié, ainsi que tous les cours plus traditionnels. Si vous souhaitez vous maintenir en forme et reprendre une activité sportive, vous pouvez rejoindre l'association en cours d'année et venir vous essayer aux différentes disciplines toutes pratiquées dans la bonne humeur et dans le respect du rythme de chacun. Les tarifs peuvent être dégressifs selon le moment de l'inscription.

Retrouvez les détails de l'ensemble des cours proposés sur le site internet : gvesseylesnancy.wordpress.com. Plus de renseignements auprès de la présidente Elisabeth Kiefer au 06 81 59 83 57 ou agv.essey@orange.fr.

Repair Café

Judi 9 novembre 17h00
salle Bérin, Maison des associations

Judi 14 décembre 17h00
salle jaune, foyer Foch

Conseil de quartier des Hauts d'Essey



Comme chaque année, le conseil de quartier des Hauts d'Essey propose aux habitants du quartier une soirée dégustation du Beaujolais Nouveau le 16 novembre à 19h salle Bérin, à la Maison des Associations. La soirée débutera par une animation. Les détails et modalités d'inscription vous seront bientôt communiqués. Les familles qui le souhaitent pourront accueillir saint Nicolas et le père Fouettard à leur domicile le 5 décembre en s'inscrivant au préalable auprès de Daniel Viriot, 14 bis rue des Acacias ou à l'adresse du conseil de quartier à la maison des associations ou encore par mail : cqhessey@gmail.com.

La Saint Sylvestre du comité des fêtes fait son grand retour !

Vous ne savez pas où passer votre réveillon de la Saint Sylvestre ? Le comité des fêtes organise une grande soirée festive le 31 décembre dès 19h30 et jusqu'à 4h du matin, salle Maringer. Bonne humeur et convivialité seront au programme ainsi qu'un délicieux repas soigneusement confectionné par Noël Traiteur. SG Event assurera l'animation. Pensez à réserver le plus rapidement possible car les places sont limitées.

Les bulletins d'inscription sont disponibles à l'accueil de la mairie ainsi que sur le site internet de la ville.

Tarif : 78€ par adulte (hors boisson mais apéritif et amuse-bouche compris) et 25€ par enfant de moins de 12 ans (1 boisson comprise).

Pour tout renseignement :
cdfessey@gmail.com ou 06 98 63 03 95.



Conseil de quartier Centre

Le conseil de quartier Centre propose un atelier floral le samedi 25 novembre, à la Maison des Associations, salle Goutorbe, au choix le matin ou l'après-midi. Les produits nécessaires à la confection de décors pour les fêtes, couronnes, chemins de table... seront fournis. Une participation de 25 € sera demandée à chaque participant. Saint Nicolas fera

sa tournée le 1^{er} décembre au soir chez les enfants du quartier inscrits avant le 25 novembre. Pour ces deux animations, des affiches et bulletins d'inscription avec les modalités pratiques seront disponibles en temps voulu chez les commerçants partenaires et à la Maison des associations. L'assemblée générale de l'association aura lieu le

jeudi 30 novembre à partir de 19h30 à la Maison des Associations.

Contact :
cquartiercentre@gmail.com.
Conseil de Quartier Centre,
Maison des Associations,
1 rue des Basses Ruelles 54270
Essey-lès-Nancy.

Saint-Max Essey Football Club

Le 26 août, le Saint-Max Essey Football Club a organisé son challenge Henri Clément pour les catégories U10/U11 sur le terrain synthétique du complexe sportif du Grémillon, sous un beau soleil et dans une très bonne ambiance.

L'équipe U11 du club a remporté le trophée remis par Alain Clément, le fils d'Henri, pour le grand bonheur de tous, membres du clubs, familles et bien sûr les jeunes champions et

leur éducateur Rabah. Le trophée du meilleur gardien a été remis au jeune gardien du club, Smail, et celui du meilleur joueur à Bacoutoubo de la MJC Pichon.

Le club remercie les clubs visiteurs qui ont répondu à l'invitation mais aussi les bénévoles qui ont fait de cette journée une réussite et enfin les villes d'Essey-lès-Nancy et Saint-Max pour leur présence. Ils donnent rendez-vous à tous l'année prochaine pour une nouvelle édition.



Le Judo Club d'Essey en pleine renaissance

Il y a six ans, avant qu'il ne soit mis en sommeil, Julie Cigolini était secrétaire du Judo Club d'Essey-lès-Nancy, club au sein duquel elle avait obtenu sa ceinture noire avant qu'une vilaine blessure ne la tienne éloignée des tatamis. En juin dernier, alors qu'elle fait un spectacle de judo avec sa fille à l'occasion de sa remise de ceinture, la jeune femme a un délice et ressent l'irrésistible envie de renouer avec ce sport qu'elle aime tant, cette fois en tant qu'entraîneur : « J'ai trouvé une équipe de choc en qui j'ai totalement confiance, explique-t-elle, nous nous sommes renseignés auprès de la fédération, de la ligue Grand Est, du comité départemental Judo 54, de la Métropole du Grand Nancy, nous avons été immédiatement soutenus par les élus de la ville d'Essey-lès-Nancy, tous favorables à notre retour ».

Le Judo Club signe donc son grand retour dans le paysage associatif et sportif, porté par son président Thibault Robert, sa trésorière Yasmine Caglar et Julie Cigolini en tant que secrétaire mais également entraîneur au côté de Anaas Zerrari. Les entraînements ont lieu les mercredis

de 17h30 à 18h30 pour les enfants de 4 à 6 ans et 18h30 à 19h30 pour les enfants de 7 à 12 ans, les vendredis de 17h30 à 18h30 pour les enfants de 6 à 8 ans et de 18h30 à 19h30 pour les enfants de 9 à 12 ans. Ils se font au Cosec de Tomblaine situé près du stade Marcel Picot : « Nous avons mélangé les âges dans les différents cours car nous souhaitons faire évoluer l'enfant et lui faire prendre confiance en lui et en ses capacités. Les plus âgés aident les plus jeunes dans leur évolution dans le judo, et donc s'appliquent davantage

pour servir de modèles, et les plus jeunes évoluent plus vite avec les plus grands. Cette mixité d'âge permet aussi d'avoir une magnifique cohésion entre eux. Pour le moment, nous nous consacrons aux enfants entre 4 et 13 ans environ, mais dans le futur nous souhaiterions ouvrir aussi une section adulte. »

Inscriptions possibles tout au long de l'année.
judoclubeln@gmail.com
06 67 54 38 65 ou 06 76 29 23 16.



Arsem

L'Arsem fourmille de projets pour cette fin d'année et d'ores et déjà pour 2024. Après avoir animé la rando d'automne du Comité départemental en octobre, plusieurs guides de l'Arsem encadreront la sortie raquettes de l'OMS le 18 février. Pour compléter l'équipe d'animation, deux animatrices vont finaliser leur brevet de randonnée et une autre le certificat de rando santé. Après avoir contribué au balisage des circuits de la Métropole, les baliseurs viennent de commencer l'entretien des circuits du Grand Couronné avant de passer à ceux du Grand Nancy. Deux séjours sont déjà programmés pour 2024 : Vingt-cinq places sont réservées aux Moussières pour une semaine de raquettes dans le Jura fin janvier et quarante-deux à Serre-Chevalier pour une semaine de randonnées en haute-montagne début juillet. Mais le projet phare de 2024 sera sans aucun doute la grande randonnée vers Paris, en lien avec les Jeux olympiques et paralympiques de

Paris. Il s'agit d'un événement phare organisé au niveau national, inédit et participatif, porté par la fédération française de la randonnée pédestre, labellisée « Terre de jeux ». L'Arsem sera chargée d'animer le 7 avril l'étape d'une vingtaine de kilomètres qui reliera Pulnoy à Nancy en passant par Essey et Saint-Max. Une belle occasion de montrer l'importance de la marche pour la santé physique et mentale et de permettre une sensibilisation au paysage qui nous entoure, à l'environnement, à la géographie et à la culture.



Bibliothèque Pour Tous



Gym club Essey

Le forum des associations qui a eu lieu début septembre a marqué la reprise des activités pour le Gym club Essey. Le club a pu y exposer toute sa panoplie de cours variés, du step au pilates, en passant par la zumba, le fitness et le renforcement musculaire. Si ces cours sont dédiés aux adultes, les enfants ne sont pas en reste avec des cours d'éveil et de pom pom girls rien que pour eux. L'association œuvre depuis plus de 30 ans sur le territoire ascéen, les cours sont tous dispensés par des professeurs diplômés d'État. Deux nouveautés marquent cette année : un cours de danse country proposé les vendredis de 20h à 22h au foyer Foch et un cours de danses traditionnelles, en ligne et individuelles pour tous les âges, dispensé le vendredi de 11h à 12h dans les salons du Haut Château. Une deuxième heure de cours de gymnastique d'entretien

pour les seniors a également été ajoutée au calendrier les lundis de 14h à 15h30, suite à une forte demande. Vous pouvez vous inscrire tout au long de l'année, deux tarifs vous sont proposés pour une heure de cours et pour deux, trois heures ou plus. Une séance d'essai précède toute inscription.

**Plus d'informations au 06 88 41 69 55
ou par mail gymclubbessey54@gmail.com**



Les bénévoles de la Bibliothèque Pour Tous ont déjà en vue un événement devenu incontournable qui sera organisé en janvier 2024 en partenariat avec la municipalité : la nuit de la lecture. Le thème choisi cette année est celui du corps, en écho aux prochains jeux olympiques et paralympiques. A cette occasion, les bibliothécaires renouvellent le concours d'écriture ouvert aux 9-12 ans, qu'ils soient inscrits ou non à la bibliothèque. Si vos enfants aiment écrire de courtes histoires, vous êtes invités à contacter la bibliothèque dès à présent.

Située au premier étage de la Maison des Associations, la Bibliothèque Pour Tous est ouverte les lundis de 10h à 12h, les mercredis de 10h à 12h et de 14h30 à 17h30 et les samedis de 10h à 12h et de 14h30 à 16h30. Contact : 03 83 03 20 69 82. Mail : bptessey@gmail.com

Point info mairie

Les 1^{er} et 3^e jeudis du mois
Informations, démarches, papiers, aide. Bâtiment Turquoise, 9 allée Carl Fabergé, Mouzimpré.

Agenda

Dimanche 5 novembre
Orchestre Armonia
15h, salle Maringer

Jeudi 9 novembre
Jeudi de la culture, projection-débat
Un jour tu vieilliras
18h, salle Maringer

Samedi 11 novembre
105^e anniversaire de l'armistice du 11 novembre 1918
11h30, parvis de l'église Saint-Georges

Lundi 13 novembre
Conseil municipal
18h, mairie, salle du conseil

Jeudi 16 novembre
Soirée Beaujolais nouveau par le Conseil de quartier des Hauts d'Essey
19h, espace Bérin, Maison des Associations

Du 18 au 26 novembre
Exposition Rêves de pincesaux par Jean-Michel Calot
Permanences les samedis et dimanches de 14h à 18h
Espace Michel Stricher

Mardi 21 novembre
Réunion publique sur les travaux d'aménagement de la ligne trolley
18h, salle Maringer

Vendredi 24 novembre
Après-midi festif dansant des seniors
14h, salle Maringer
Assemblée générale du Conseil de quartier Kléber-Ozerailles
19h, espace Bérin, Maison des Associations

Samedi 25 novembre
Atelier Floral par le Conseil de quartier Centre
Matin et après-midi, salle Goutorbe, Maison des Associations

Jeudi 30 novembre
Assemblée générale du Conseil de quartier Centre
19h30, Maison des Associations

Vendredi 1^{er} décembre
Après-midi festif non dansant des seniors
14h, salle Maringer

Samedi 2 décembre
Saint Nicolas
Marché artisanal à partir de 15h place de la République puis défilé de 17h à 19h dans les rues de la ville

Dimanche 3 décembre
Concert musique baroque
16h30, église Saint-Georges

Lundi 11 décembre
Conseil municipal
18h, mairie, salle du conseil

Jeudi 7 décembre
Réunion publique : stationnement avenue Foch (entre la place de la République et la rue du Four)
18h, espace Bérin, Maison des Associations
Jeudi de la culture
À Quatre Épices & Gene
20h, salons du Haut-Château

Du 9 au 17 décembre
Exposition Histoires lumineuses par Thierry Sidhoum
Permanences les samedis et dimanches de 14h à 18h
Espace Michel Stricher

Dimanche 31 décembre
Repas de la Saint Sylvestre organisé par le Comité des fêtes
Dès 19h30, salle Maringer, sur inscription

150

LE BULLETIN DES
asceens

Novembre-décembre 2023
bulletin municipal d'informations de la ville d'Essey-lès-Nancy

Directeur de la publication
Michel Breuille

Rédacteur en chef
Frédéric Villars

Comité de rédaction
Gaëlle Bardoul, Isabelle Chopat
Pascal Laurent, Marion Lhuillier,
Frédéric Villars

Réalisation
Marion Lhuillier

Impression
La Nancéienne d'Impression
Dépôt légal n°1671
du 30 septembre 2008

Crédits photos

Service communication Essey -
Associations - Adobe Stock

Retrouvez toutes les infos municipales sur le site

www.esseylesnancy.fr

Mairie d'Essey-lès-Nancy

Place de la République
tél. 03 83 18 30 00





État-Civil

Informations connues au moment de l'impression du bulletin

Naissances

Aksel Idir né le 15 août
Alix Dolignon Forest né le 18 août
Jad Yazid né le 21 août
Kara Siewe Mboundou Samaki
 née le 8 septembre
Jennah Hamdi née le 11 septembre
Assia Gherzouli née le 16 septembre
Zofia Marek née le 17 septembre
Albane Moujeard née le 17 septembre
Livio Del Marco né le 22 septembre
Nael Boukhatem né le 24 septembre
Adèle Masson née le 26 septembre
Anna Ferreira née le 26 septembre
Lukas Kavtaradze né le 29 septembre
Sasha Sammari né le 28 septembre

Décès

Georges Sanchez le 13 août
André Mathieu le 14 août
Danielle Chaffin le 22 août
Mohamed Habibi le 24 août
Claude Kerebel le 26 août
Roland Héés le 30 août
Jean-Hugues Duchaîne le 2 septembre
Roseline Belleau le 2 septembre
Colette Lamotte le 4 septembre
Roger Loreaux le 9 septembre
Lolyta Balteau le 13 septembre
Andrée Clausse le 15 septembre
Janine Moland le 15 septembre
Michel Zahm le 16 septembre
Marcelle François le 17 septembre

Alain Neiter le 20 septembre
Jeanine Corovic le 21 septembre
Andrée Burtin le 26 septembre
Jacqueline Dietrich le 28 septembre
Gisèle Delavalle le 7 octobre

TRIBUNE LIBRE

Transformons l'Essey

Chère Ascéenne, cher Ascéen,

Au lendemain d'une Coupe du monde de rugby qui a fait vibrer la France jusqu'aux quarts de finale, il nous appartient désormais d'accompagner les grandes transformations d'Essey en introduisant toutes les (bonnes) idées dans la mêlée !

Dans le domaine des mobilités, vous êtes nombreux à vous interroger sur le futur trolley ainsi que sur les travaux qui impactent notre quotidien. Si j'ai eu l'occasion d'interpeller le Président de la Métropole sur la nécessité d'améliorer la communication et l'information auprès des habitants, reconnaissons que les dispositifs qui ont été déployés demeurent largement perfectibles.

Alors que s'ouvre la saison hivernale, les passoires thermiques qui constituent certains logements doivent également inviter à une action concertée entre collectivités et acteurs privés, dans le but de concilier transition écologique, économies d'énergie et accès à un logement décent pour tous les foyers.

Dans un monde secoué par les catastrophes et les drames humains (Maroc, Libye, Israël, Arménie...) et au moment où l'horreur s'est confondue à l'effroi lors de l'assassinat d'un enseignant à Arras le 13 octobre dernier, formons le vœu d'un « pack » ascéen uni et stable sur ses appuis pour répondre aux grands défis.

En vous souhaitant de très bonnes fêtes de fin d'année,

Matthieu RIFF / Conseiller municipal
 matthieu.riff.essey@gmail.com



Matthieu Riff

Vous en voulez encore ?
 Retrouvez la version intégrale
 de cette tribune sur le site
 internet de la commune :



Retrouvons-nous !

A l'automne, les feuilles tombent. Y compris celles des **impôts fonciers** dans les boîtes aux lettres. A la revalorisation nationale et automatique, la majorité a choisi de mettre un **coup de massue** en ajoutant 4 % d'augmentation (après une hausse de 1 % l'an dernier). On nous explique que cette décision vise à anticiper la forte hausse de l'énergie. Aucun indicateur ne la confirme. Tant pis, les habitants d'Essey paieront.

A la rentrée, le budget a été modifié pour prendre en compte la nouvelle offre d'animation périscolaire. Élaborée et enrichie par les maires Stricher et Monin, la majorité a décidé de **casser le projet et de déléguer la gestion** et l'animation jeunesse à un prestataire. Lors de la délibération, nous nous étions abstenus émettant des réserves sur l'amélioration du service. A la rentrée, la réalité nous donne raison. La facilité de services pour les parents diminue ; par exemple; le service est fermé tous les vendredis, il est impossible d'annuler une inscription...

Autre point étonnant d'une gestion plus que d'une vision pour la ville : **la rue Roosevelt. Petite artère mais axe central.** Alors que sa reconfiguration devait faire l'objet d'une vaste concertation, nous allons être invités, nous a dit le maire, à une réunion d'information.

Reparlons des **problèmes d'incivilités** notamment du respect du code de la route et des saletés en tout genre. Une réponse ferme est attendue sur des dérives que vous êtes nombreux à nous signaler. Aucun quartier n'est épargné. Nous aspirons tous à vivre dans une ville apaisée. Pour que le vœu soit réalité, un peu de fermeté est nécessaire.

Nous voulons faire progresser la qualité de vie à Essey. Vous souhaitez y contribuer avec nous ?

Nous sommes à votre écoute.

esseyensemble@gmail.com
 ou 06 10 31 40 27



Christophe
Chevardé



Catherine
Chopin-Renaud



Jean-Louis
Katz



Michel Perri

GARAGE LDA



PEUGEOT

VENTE
véhicules neufs et d'occasion

RÉPARATIONS
toutes marques

MÉCANIQUE

CARROSSERIE



158, avenue du 69^e RI - 54270 ESSEY-LÈS-NANCY
Tél. 03 83 29 02 07 - E-mail : l.d.a@wanadoo.fr

Maintenant
vous savez
pourquoi
votre voisin
se fait livrer
tous les jours



coraplus⁽¹⁾

Pour seulement 7,49€/mois⁽²⁾
sur abonnement, faites-vous livrer
tous les jours si vous le voulez.⁽¹⁾



coraplus, c'est comme vous voulez

Choisissez la formule qui vous correspond le mieux :

BON PLAN

12 mois

7€49
/mois
soit 89,90 €⁽³⁾

6 mois

8€32
/mois
soit 49,90 €⁽⁴⁾

3 mois

9€63
/mois
soit 28,90 €⁽⁴⁾

1 mois

9€90
/mois

Formule d'essai valable pour le 1^{er} abonnement.



L'hyper proximité

(1) Voir conditions sur cora.fr. 1 livraison maximum par jour ouvrable. 30 € minimum par commande. N'inclut pas la livraison collaborative. Sous réserve d'un créneau de livraison disponible, à l'exception des dimanches et jours fériés. (2) Sous réserve de la souscription du service pendant 3 mois. Soit 28,90 € payable intégralement à la souscription du service. (3) Sous réserve de la souscription du service pendant 6 mois. Soit 49,90 € payable intégralement à la souscription du service. (4) Sous réserve de la souscription du service pendant 12 mois. Soit 89,90 € payable intégralement à la souscription du service.